

**Forskerforbundet:
Kartlegging av medlemmenes
erfaringer med EUs ramme-
program**

INNHOOLD

1.	INNLEDNING	3
1.1	Sammendrag og hovedfunn	3
2.	MEDLEMMENES AKTIVITET OVERFOR EUS RAMMEPROGRAM	5
2.1	En tredel har søkt og nesten like mange vurderer å søke	5
2.2	Av søkerne på EUs rammeprogram fikk 57 prosent gjennomslag	7
3.	MEDLEMMENES VURDERING AV EUS RAMMEPROGRAM	9
3.1	Gruppen som aldri har vurdert å søke EUs rammeprogram (N=1070)	10
3.2	Gruppen som ikke har søkt, men har vurdert, planlagt eller arbeidet med en EU-søknad (N=716)	15
3.3	Gruppen som har søkt, og uttrykker at de vil søke igjen (N=659)	21
3.4	Gruppen som har søkt, men som gir uttrykk for at de ikke vil søke igjen (N=194)	26
4.	RESPONDENTENE I UNDERSØKELSEN	31
5.	VEDLEGG: SPØRRESKJEMA	33

1. INNLEDNING

I forbindelse med Kunnskapsdepartementets utarbeidelse av en strategi for Norges deltakelse i Horisont 2020 gjennomførte Forskerforbundet en kartlegging av medlemmenes erfaringer med deltakelse i EUs rammeprogram. Formålet med kartleggingen var å undersøke hva som oppfattes som de viktigste hindringene for deltakelse i rammeprogrammene. Undersøkelsen ble gjennomført som en spørreundersøkelse til alle medlemmer i vitenskapelig stilling, der de ble bedt om å vurdere sin egen deltakelse eller mangel på sådan i forhold til ulike påstander om deltakelsen eller mangelen på deltakelse i EUs rammeprogrammer.

Undersøkelsen ble gjennomført i andre halvdel av januar 2014 og vi fikk 2 639 svar med noenlunde god spredning på ulike tariffområder, stillingstyper, kjønn, alder og fagbakgrunn (se oversikt til slutt i dokumentet).

1.1 SAMMENDRAG OG HOVEDFUNN

Nær 1/3 av respondentene har deltatt i en eller flere søknader til EUs rammeprogram, mens nesten like mange vurderer eller planlegger å søke EUs rammeprogram. Samlet gir dermed i underkant av 60 % av respondentene uttrykk for at de har søkt eller vurderer å søke rammeprogrammene. Dette viser at det er potensial for å øke den norske deltakelsen i rammeprogrammene.

I et forsøk på å finne hovedårsaker til at norske forskere ikke i større grad søker EUs rammeprogram har vi derfor delt respondentene i fire grupper, med noe ulike spørsmål og svaralternativer:

1. De som aldri har vurdert å søke (41 %)
2. De som ikke har søkt, men har vurdert, planlagt eller arbeidet med en EU-søknad (27 %)
3. De som har søkt, men ikke vil søke igjen (7 %)
4. De som har søkt, og vil søke igjen (25 %)

Det tydeligste funnet i denne undersøkelsen er at søknadsprosedyrene til EU er kompliserte og at søknadsarbeidet innebærer store indirekte kostnader. Dette bekreftes også av de som allerede har søkt rammeprogrammet, enten de ønsker å søke igjen eller ikke. Det synes derfor ikke å være grunn til å hevde at det er myter som ligger bak oppfatningen om et søknadssystem som er komplisert og innebærer store kostnader.

1.1.1 Søknadsprosedyrene til EUs rammeprogram er for kompliserte

Gruppene 1-3 oppgir at *søknadsprosedyrene til EUs rammeprogram er for kompliserte* som én av to hovedårsaker til at de ikke har søkt eller vil søke igjen. Denne årsaksforklaringen utkrystalliserer seg jo mer respondentene har hatt befatning med EU-systemet. I gruppa som ikke har vurdert å søke, oppgir 63 % dette som en årsak, mens andelen har økt til 77 % blant de som har vurdert/planlagt å søke, men ikke gjort det, og hele 86 % blant de som har søkt tidligere, men ikke vil gjøre det igjen.

Respondentene som har søkt og gir uttrykk for å ville søke igjen (gruppe 4) karakteriserer også i svært stor grad (91 %) at søknadssystemet til EUs rammeprogram er svært omfattende og krever mer av søkeren enn nasjonale arenaer. Selv respondentene som oppgir at de vil søke igjen, peker altså på at søknadssystemet til rammeprogrammene er for omfattende og at de krever mer enn nasjonale konkurransearenaer.

Disse signalene fra alle respondentgruppene tyder på at søknadsprosedyrene gjennomgående oppfattes som svært kompliserte, og at det er nødvendig med tiltak som gjør det lettere å trenge gjennom de formelle og praktiske hindringene frem mot å levere en søknad.

1.1.2 Søknadsarbeidet til EUs rammeprogram innebærer for store indirekte kostnader

Den andre viktige hovedårsaken respondentene i gruppe 1-3 oppgir til at de ikke har søkt eller vil søke EUs rammeprogram igjen, er at *arbeidet innebærer for store indirekte kostnader*. Også her øker andelen med denne årsaksforklaringen fra gruppe som ikke har vurdert å søke (61 %), til de som har vurdert/planlagt en søknad (75 %) og de som faktisk har søkt (86 %).

Respondentene har ikke her kunnet skille mellom indirekte kostnader i form av tid/ressurser brukt på søknaden opp mot muligheten for gjennomslag eller også kostnader knyttet til deltagelsen i rammeprogrammet, altså et spørsmål om egenandel og underfinansiering. Antagelig kan begge deler være relevant. Uansett er det klart at mange vurderer at de omkostningene som er knyttet til en søknad til EUs rammeprogram, eller også til deltagelse i programmene, ikke svarer seg i forhold til muligheten for å få finansiering.

1.1.3 Andre årsaker til manglende søknad til EUs rammeprogrammer

I tillegg til disse to hovedårsakene fikk også flere andre påstander en del bifall i undersøkelsen. Av dem som ikke har vurdert å søke (gruppe 1), bekrefter om lag halvparten av respondentene manglende nettverk både nasjonalt og internasjonalt, at eget forskningsmiljø er for lite og at institusjonen mangler en støttetjeneste for søknader til EU. De samme årsaksforklaringene gjør seg gjeldende i om lag samme omfang også blant dem som har vurdert/planlagt å søke eller har søkt (gruppe 2-3), men her er det flere (52-58 %) som også slutter seg til påstanden om at institusjonen ikke stiller tid og ressurser til rådighet. Av kommentarfelt og andre tilbakemeldinger fra sektoren er det klart at søknadsskriving av mange oppfattes som personlig dugnadsarbeid. Dessuten mener nesten halvparten (48 %) av disse at utlysningene i rammeprogrammet ikke samsvarer med eget forskningsfelt.

I tillegg bekrefter de som har søkt og vil søke igjen (gruppe 4) i stor grad at søknadssystemet krever mer av søkeren enn nasjonale arenaer (88 %), og at «søknader til EUs rammeprogram krever større og mer robuste forskningsmiljøer enn søknader til NFR» (80 %).

1.1.4 Konsekvenser og anbefalinger

Brorparten av alle respondentene, uansett om de har mye eller ingen erfaring med søknader til EUs rammeprogram, bekrefter at søknadsprosessene er for kompliserte og for kostbare å gi seg i kast med. Det gjør det nødvendig å forbedre informasjons- og støttesystemet rundt fagmiljøene slik at terskelen for å gi seg i kast med søknadsprosessen blir lavere og at det blir lettere å trenge gjennom de formelle og praktiske hindringene. Samtidig trengs det tiltak som reduserer omkostningene ved en ikke-innvilget søknad for institusjonen/fagmiljøet. Tilbakemeldingen om en for kostbar søknadsprosedyre gir grunn til å vurdere hvordan man kan videreutvikle nasjonale ordninger tilsvarende STIM-EU, slik at flere fagmiljø blir motivert til å komme i gang med en søknad.

På bakgrunn av tilbakemeldingene kan det synes som om det også fra politisk hold burde tas initiativ til å forbedre og forenkle søknadsprosessene i rammeprogrammene.

Ønsker man økt norsk deltagelse i EUs rammeprogram vil det være viktig å innføre tiltak som sikrer den enkelte ansatte tilstrekkelig med tid og ressurser til å gjennomføre søknadsarbeidet, innenfor rammen av sine ordinære arbeidsoppgaver. Institusjonene må settes i stand til og prioritere søknadsarbeidet, og søknadsaktiviteten må synliggjøres som en arbeidsoppgave på arbeidsplanene til de ansatte.

I tråd med tilbakemeldingene her, bør en strategi for økt deltakelse også inkludere tiltak for å stimulere til økt samarbeid mellom institusjonene for å danne større og mer robuste søkermiljøer, og tiltak for å skape flere møteplasser mellom academia og næringslivet.

I et arbeid for å øke den norske deltakelsen, bør det vurderes om det kan utvikles bedre rutiner for erfaringsutveksling ved institusjonene og/eller på nasjonalt nivå fra de som har suksess med deltakelsen i rammeprogrammene.

Samtidig er det viktig å være oppmerksom på at all deltakelse i nasjonale og internasjonale konkurransearenaer innebærer at tid og ressurser må investeres med risiko for at man ikke når frem. For å kunne dyrke frem fagmiljøer som oppnår suksess på konkurransearenaene er det en forutsetning at de nasjonale forskningsmiljøene sikres en grunnfinansiering som gjør det mulig å drive forskning og faglig utvikling i egen regi.

Det er verdt å merke seg at en betydelig andel av de vitenskapelig ansatte mener at utlysningene i rammeprogrammene heller ikke samsvarer med eget forskningsfelt, og at dette er en viktig årsak til at mange ikke finner å kunne søke EU, selv om søknads- og finansieringsrutiner skulle forbedres.

2. MEDLEMMENES AKTIVITET OVERFOR EUS RAMMEPROGRAM

2.1 EN TREDEL HAR SØKT OG NESTEN LIKE MANGE VURDERER Å SØKE

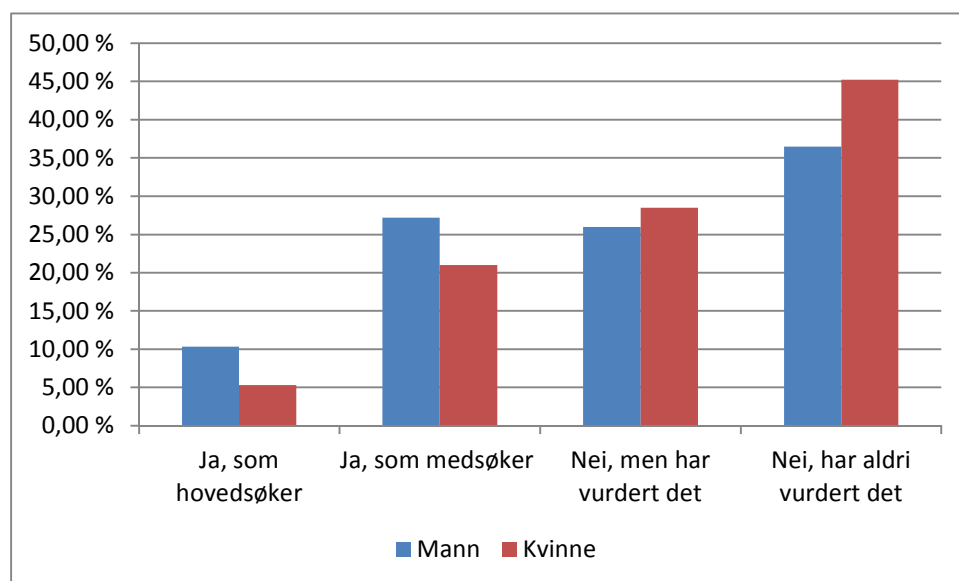
Kartleggingen viser at omtrent 1/3 av respondentene har deltatt i en eller flere søknader til EUs rammeprogram enten som hovedsøker eller medsøker:

Tabell 1: «Har du noen gang søkt forskningsmidler fra EUs rammeprogram?»

	N	%
Ja, som hovedsøker/prosjektleder	211	8
Ja, som medsøker og aktiv utvikler av forskningsprosjekt	642	24,3
Nei, men har vurdert, planlagt eller arbeidet med en EU-søknad	716	27,1
Nei, har aldri vurdert å søke EUs rammeprogram	1070	40,5
Total	2639	100

Videre er det nesten like mange som vurderer eller planlegger å søke EUs rammeprogram. Sett på denne måten sier flertallet på nesten 60 % i undersøkelsen at de har søkt eller vurderer å søke EUs rammeprogram, mens 40 % sier at de aldri har vurdert å søke rammeprogrammene. Det indikerer at potensialet for å øke den norske deltakelsen i rammeprogrammene bør være til stede.

Kvinner har i langt mindre grad enn menn deltatt som hovedsøker, men deltar også i mindre grad enn menn som medsøkere. I tillegg oppgir kvinner oftere at de aldri har vurdert å søke EUs rammeprogram.

Figur 1: Søking til EUs rammeprogram etter kjønn

Det er forskjeller mellom respondentene etter hvilken type stilling de er i. Dette kan også bidra til å forklare noe av forskjellene på grunnlag av kjønn fordi det er færre kvinner i stillingskategoriene som i størst grad søker EUs rammeprogram. De tre mest aktive stillingene er kanskje naturlig nok forskningssjef, forsker I og professor.

Tabell 2: Søking til EUs rammeprogram etter stilling

Stilling	Ja	Nei, men har vurdert det	Har aldri vurdert det
Forskningssjef	74,40 %	17,90 %	7,70 %
Forsker I (1110/1183/toppstilling)	51,80 %	21,60 %	26,70 %
Professor	50,50 %	27,00 %	22,50 %
Annen vitenskapelig stilling	40,00 %	28,60 %	31,40 %
Forsker II (1109/Mellomnivå)	36,30 %	33,70 %	30,00 %
Førsteamanuensis	27,40 %	32,00 %	40,50 %
Amanuensis	23,10 %	23,10 %	53,80 %
Dosent/Høyskoledosent	16,70 %	30,00 %	53,30 %
Førstelektor	16,20 %	15,20 %	68,70 %
Postdoktor	14,80 %	32,00 %	53,10 %
Forsker III (1108 /grunnivå)	13,60 %	36,40 %	50,00 %
Stipendiat	6,50 %	22,90 %	70,60 %
Høgskolelektor	6,10 %	12,80 %	81,10 %
Universitetslektor	3,30 %	20,00 %	76,70 %

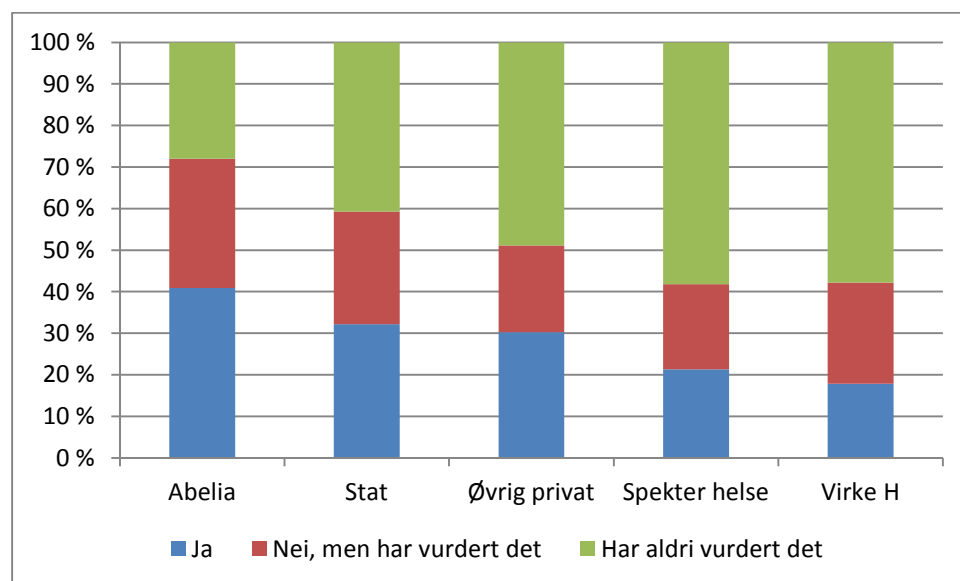
Det er relativt store forskjeller etter hvilken fagbakgrunn respondentene har. Over halvparten innenfor landbruk/veterinærmedisin oppgir at de har søkt, mens det i humaniora og helse-, idretts og sosialfag er under 20 % som har søkt EUs rammeprogram. Dette kan indikere at respondentene innen disse fagene opplever at rammeprogrammene er mindre relevante for eget fagområde. Humaniora har også lavest «innvilgelsesandel» blant de respondentene som har søkt (jf. **Figur 5**). Flere respondenter ga også tilbakemeldinger om at de opplevde at rammeprogrammene ikke passet egen fagprofil, og særlig at disse ikke omfattet humaniorafag:

- «Historie har ingen plass i EU-systemet annet enn som underleverandør til andre prosjekter.»
- «Programmene imøtekommer ikke i større grad humaniora med et lengre historisk perspektiv, for eksempel forskning på antikken og middelalderen.»
- «Jobber innenfor feltene religion, filosofi og historie. Lite midler for slik forskning nå til dags»

Tabell 3: Søking til EUs rammeprogram, etter respondentenes fagbakgrunn

Fagbakgrunn	Ja	Nei, men har vurdert det	Har aldri vurdert det
Landbruk/veterinærmedisin	52,20 %	26,10 %	21,70 %
Matematikk og naturvitenskap	44,30 %	23,60 %	32,20 %
Ingeniørfag og teknologi	39,00 %	25,70 %	35,20 %
Medisin, odontologi, farmasi	34,40 %	23,10 %	42,50 %
Samfunnsfag og juridiske fag	32,40 %	32,80 %	34,90 %
Økonomi og administrative fag	31,00 %	21,20 %	47,80 %
Lærerutdanning/pedagogikk	21,50 %	28,50 %	50,00 %
Humaniora og estetiske fag	19,40 %	31,80 %	48,80 %
Helse-, idretts- og sosialfag	17,70 %	21,10 %	61,20 %

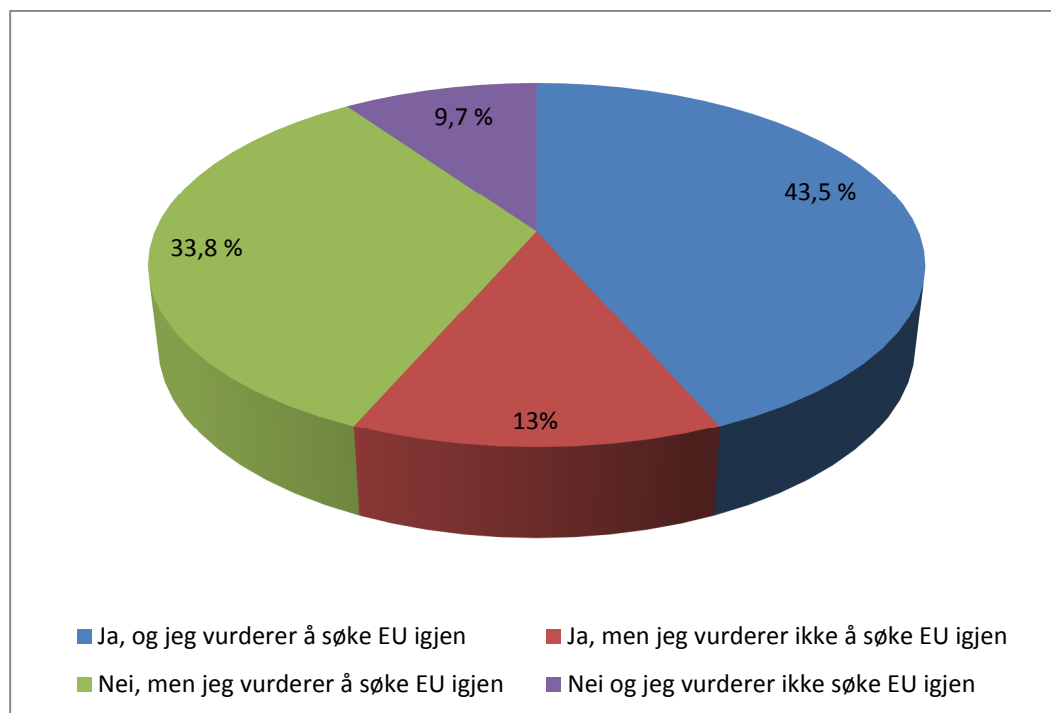
Det var også tydelige forskjeller etter hvilket tariffområde respondentene arbeidet i. Her var det særlig ansatte i virksomheter innen Abelia som oftest oppga at de hadde søkt EUs rammeprogram, mens ansatte i virksomheter innen Spekter helse og Virke høyskole i minst grad oppgir at de har søkt. Dette kan indikere at respondentene i forskningsinstituttene i Abelia opplever rammeprogrammene som mer relevant og passende for sitt fagfelt enn respondentene fra helseområdet og de private høyskolene. Det kan imidlertid også være slik at forskere i helseområdet og de private høyskolene av en eller annen grunn har dårligere vilkår for å søke. Dette kan være manglende ressurser, manglende støtte i egen institusjon eller andre forhold.

Figur 2: Søking til EUs rammeprogram, etter tariffområde

2.2 AV SØKERNE PÅ EUS RAMMEPROGRAM FIKK 57 PROSENT GJENNOMSLAG

Av de som har søkt EUs rammeprogram har 57 % fått gjennomslag på et eller annet tidspunkt. En tredel av respondentene oppgir at de har fått avslag, men at de likevel vurderer å søke på nytt.

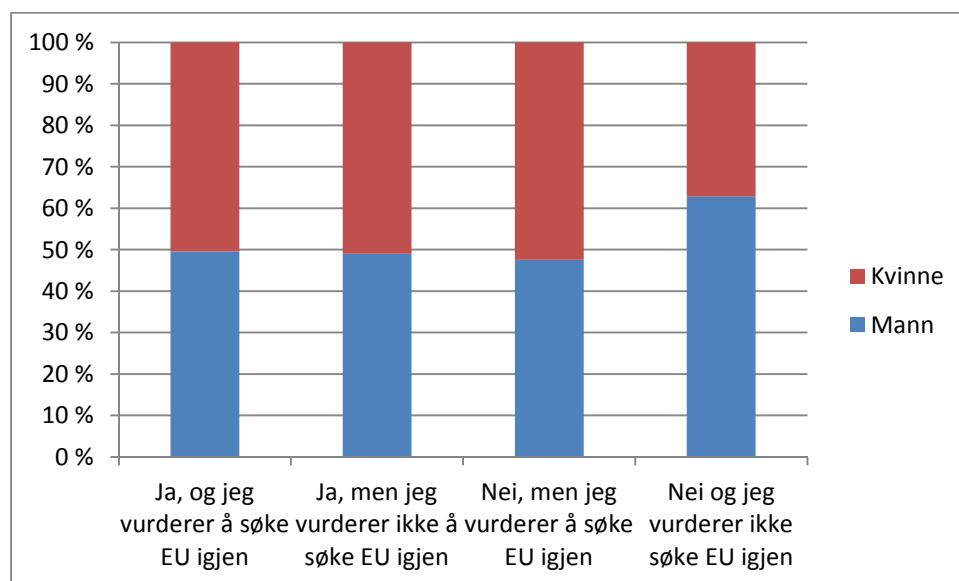
Figur 3: Har du/dere (noen gang) fått gjennomslag og finansiering til prosjektet dere søkte på?



Av de som hadde fått finansiering oppgir hele 23 % at de ikke vurderer å søke til EUs ramme-program igjen, på tross av at de hadde gjennomslag.

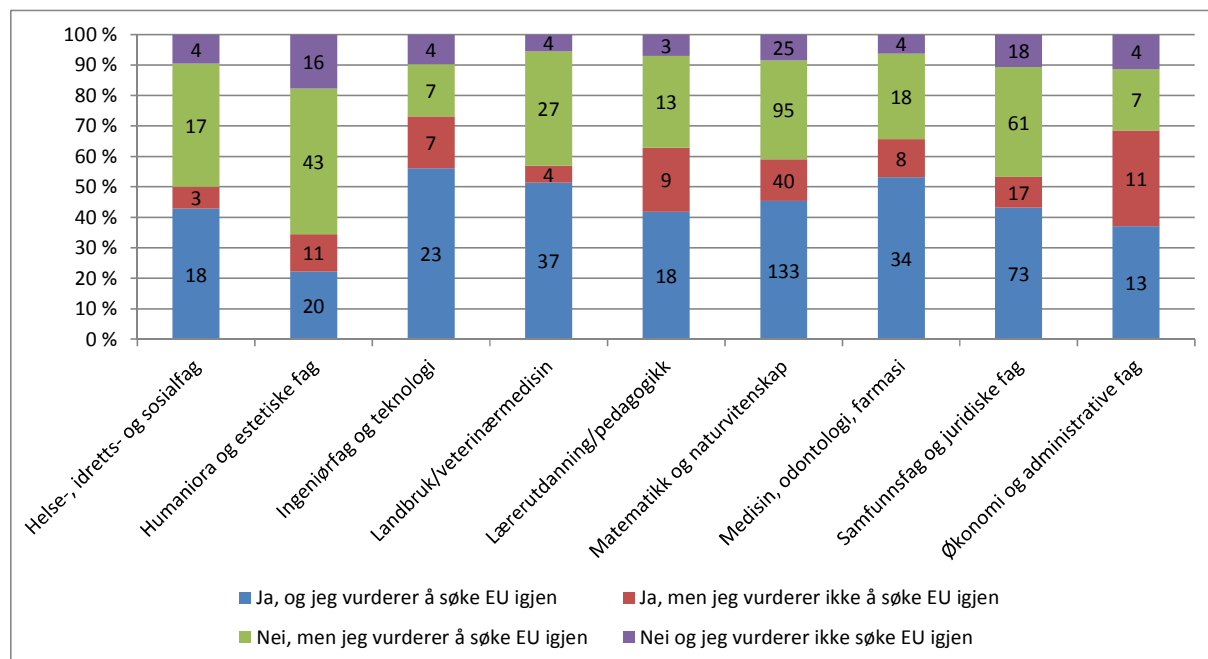
Selv om kvinner søker rammeprogrammet i mindre grad enn menn, er det er ingen forskjell på kjønn når det gjelder gjennomslag for søknaden. Menn som har søkt uten gjennomslag oppgir samtidig oftere enn kvinner i samme situasjon at de ikke vurderer å søke en gang til. Dette kan imidlertid forklares ved at det er noe flere menn enn kvinner i den eldste alderskategorien og at de derfor er mer tilbakeholdne med å gå i gang med en ny søknad.

Figur 4: Gjennomslag for søknad, etter kjønn



Det er en del forskjeller mellom respondentene etter fagbakgrunn når det gjelder gjennomslag for søknadene. Det er høyest gjennomslag for søknadene blant respondentene innen ingeniørfag og teknologi, mens det er lavest gjennomslag for de innenfor humaniora og estetiske fag.

Figur 5: Gjennomslag for søknad, etter fagbakgrunn



3. MEDLEMMENES VURDERING AV EUS RAMMEPROGRAM

I presentasjonen av medlemmenes vurdering av EUs rammeprogram har vi delt inn respondentene i fire grupper:

- Gruppen som aldri har vurdert å søke EUs rammeprogram (N=1070; 40 %)
- Gruppen som ikke har søkt, men har vurdert, planlagt eller arbeidet med en EU-søknad (N=716; 27 %)
- Gruppen som har søkt, og uttrykker at de vil søke igjen (N=659; 25 %)
- Gruppen som har søkt, men som gir uttrykk for at de ikke vil søke igjen (N=194; 7 %)

Respondentene ble bedt om å vurdere et sett med påstander – hva som best forklarer manglende deltakelse i rammeprogrammene, alternativt påstander som best beskriver rammeprogrammene – etter i hvilken grad de oppfattet at de stemmer med egen oppfatning:

- Stemmer overhodet ikke
- Stemmer i liten grad
- Stemmer i noen grad
- Stemmer helt

De som hadde søkt EUs rammeprogram fikk noe annerledes spørsmål enn de som aldri hadde søkt. For øvrig viser vi til det vedlagte spørreskjemaet.

Undersøkelsen gir oss en liste over hvilke av de oppsatte påstandene respondentene i de ulike gruppene mener stemte best. Vi har valgt å vektlegge de påstandene som flertallet av respondentene mener stemmer helt/delvis. Dette ut fra en vurdering av at de påstandene som vektlegges av under 50 % av respondentene i utgangspunktet vil være underordnet de andre og mest vil fungere som tilleggsforklaringer. I noen tilfeller vil det likevel være spesielle forhold ved enkelte grupper som avviker fra gjennomsnittet der andre påstander må vektlegges.

3.1 GRUPPEN SOM ALDRI HAR VURDERT Å SØKE EUS RAMMEPROGRAM (N=1070)

Dette er den største gruppen i kartleggingen og utgjør om lag 40 % av respondentene. Tilbakemeldingene fra disse er viktige for å peke på hva som skal til for å kunne mobilisere flere til å søke på rammeprogrammene.

Som tabell 8 nedenfor viser gir gruppen en sammensatt tilbakemelding på spørsmålet «Hva er årsakene til at du/ditt fagmiljø ikke har tatt aktiv del i en søknad om forskningsmidler fra EUs rammeprogram». Respondentene samler seg likevel særlig om to av påstandene:

- søknadssystemet er for komplisert (63 %)
- søknadssystemet innebærer for store indirekte kostnader (61 %)

I tillegg er det ytterligere fire påstander som samler rundt 50 % eller flere av respondentene:

- manglende nødvendig internasjonalt forskernettverk (56 %)
- manglende nødvendige samarbeidspartnere i næringslivet (52 %)
- forskningsmiljøet er ikke stort og robust nok (51 %)
- mangler strategi/støttetjeneste for søknader til EU (49 %)

Tabell 4: Hva er årsakene til at du/ditt fagmiljø ikke har tatt aktiv del i en søknad om forskningsmidler fra EUs rammeprogram? (%)

Årsak	Stemmer overhodet ikke	Stemmer i liten grad	Stemmer i noen grad	Stemmer helt	Uaktuelt	Stemmer i noen grad/helt
Søknadssystemet er for komplisert	5	7,9	33,1	30,2	23,8	63,3
Søknadsarbeidet innebærer for store indirekte kostnader	4,5	9,8	27,9	32,9	25	60,8
Mangler nødvendig internasjonalt forskernettverk	17,3	19,5	35,3	20,4	7,5	55,7
Mangler nødvendige samarbeidspartnere i næringslivet	8,1	10,4	24,8	27,1	29,6	51,9
Forskningsmiljø er ikke stort og robust nok	19,5	18,5	34,9	16,2	10,8	51,1
Mangler strategi/støttetjeneste for søknader til EU	11,8	17,2	27,4	21,2	22,3	48,6
Institusjonen stiller ikke tid og ressurser til rådighet	15	22,8	26,6	18,4	17,3	45
Mitt forskningsområde samsvarer ikke med utlysningene	9,2	15,8	26,4	14,6	34,1	41
Har tilstrekkelige ressurser til FoU-aktivitet i basisbevilgningene	26,8	19,7	26,2	10,5	16,8	36,7
Mangler nødvendig forskningskompetanse	34	22,9	25,1	9,8	8,2	34,9
Får tilstrekkelige ressurser til FoU-aktivitet gjennom annen ekstern finansiering.	29	17,7	21,7	11,7	19,8	33,4
Min stilling åpner ikke for å drive selvstendig forskning	47,7	17,8	19,3	8,4	6,8	27,7
Institusjonen gir ikke støtte til søknader om eksterne forskningsmidler for personer i min stilling	41,8	18,9	13,4	8,5	17,4	21,9

I tillegg til at systemet er for komplisert og innebærer for høye kostnader, opplever altså de som aldri har deltatt i rammeprogrammene manglende nettverk både nasjonalt og internasjonalt, at eget forskningsmiljø er for lite og at institusjonen mangler en støttetjeneste for søknader til EU.

Det er ingen eller liten forskjell etter kjønn på de viktigste forklaringene. Forskjellene fremtrer på de mindre viktige forklaringene, og det kan tyde på at det er andre forhold enn kjønn som er viktigere i denne sammenhengen.

Tabell 5: Andel som sier at påstandene stemmer helt/i noen grad, etter kjønn

Årsak	Mann	Kvinne	Snitt
Søknadssystemet er for komplisert	65,40 %	61,30 %	63,30 %
Søknadsarbeidet innebærer for store indirekte kostnader	61,20 %	60,30 %	60,80 %
Mangler nødvendig internasjonalt forskernettverk	56,80 %	54,60 %	55,70 %
Mangler nødvendige samarbeidspartnere i næringslivet	53,10 %	50,80 %	51,90 %
Forskningsmiljø er ikke stort og robust nok	52,40 %	49,90 %	51,10 %
Mangler strategi/støttetjeneste for søknader til EU	49,50 %	47,90 %	48,70 %
Institusjonen stiller ikke tid og ressurser til rådighet	43,10 %	46,60 %	44,90 %
Mitt forskningsområde samsvarer ikke med utlysningene	43,60 %	38,40 %	40,90 %
Har tilstrekkelige ressurser til FoU-aktivitet i basisbevilgningene	40,10 %	33,50 %	36,70 %
Mangler nødvendig forskningskompetanse	30,00 %	39,50 %	34,90 %
Får tilstrekkelige ressurser til FoU-aktivitet gjennom annen ekstern finansiering.	37,90 %	29,20 %	33,50 %
Min stilling åpner ikke for å drive selvstendig forskning	22,90 %	32,10 %	27,70 %
Institusjonen gir ikke støtte til søknader om eksterne forskningsmidler for personer i min stilling	19,00 %	24,70 %	21,90 %

Det er forskjeller mellom respondentene etter hvilken stilling de er tilsatt i. Det største avviket er for stillingene stipendiat, høyskolelektor og universitetslektor. For lektorstillingene er de viktigste årsakene til at de ikke har søkt EUs rammeprogram manglende forskningskompetanse samt manglende internasjonalt forskernettverk. Dessuten oppgir en høy andel av dem at egen stilling ikke åpner for selvstendig forskning. Den samme tendensen gjelder for stipendiatene, selv om de gir en langt mindre tydelig tilbakemelding ved at de fordeler seg jevnere på de ulike påstandene slik at ingen peker seg særlig ut.

Tabell 6: Andel som sier at påstandene stemmer helt/i noen grad, etter stilling

Årsak	Høgskole- lektor	Universitets- lektor	Første- amanuensis	Første- lektor	Professor	Stipen- diat	Post- doktor	Forsker III (grunn- nivå)	Forsker II (mellom- nivå)	Forsker I (topp- stilling)	SNITT
Søknadssystemet er for komplisert	53,1 %	47,6 %	77,2 %	61,3 %	85,1 %	35,6 %	52,3 %	58,1 %	65,7 %	73,1 %	63,3 %
Søknadsarbeidet innebærer for store indirekte kostnader	51,8 %	52,4 %	71,8 %	67,2 %	75,7 %	39,6 %	40,9 %	68,2 %	64,0 %	67,2 %	60,8 %
Mangler nødvendig internasjonalt forsker-nettverk	68,8 %	66,7 %	62,0 %	75,0 %	44,6 %	46,9 %	45,5 %	56,8 %	43,4 %	57,6 %	55,7 %
Mangler nødvendige samarbeidspartnere i næringslivet	58,9 %	46,3 %	56,4 %	55,0 %	51,5 %	42,6 %	42,9 %	47,7 %	57,1 %	52,3 %	51,9 %
Forskningsmiljø er ikke stort og robust nok	58,6 %	57,1 %	66,5 %	70,0 %	51,1 %	32,0 %	33,3 %	40,9 %	41,4 %	41,5 %	51,1 %
Mangler strategi/støttetjeneste for søknader til EU	55,0 %	47,6 %	57,0 %	62,9 %	50,4 %	36,6 %	29,7 %	47,7 %	42,0 %	48,4 %	48,7 %
Institusjonen stiller ikke tid og ressurser til rådighet	56,8 %	45,2 %	58,8 %	66,1 %	41,6 %	30,6 %	25,0 %	34,1 %	35,4 %	33,8 %	44,9 %
Mitt forskningsområde samsvarer ikke med utlysningene	35,1 %	28,6 %	52,4 %	52,5 %	67,6 %	17,7 %	24,2 %	36,4 %	31,6 %	40,6 %	40,9 %
Har tilstrekkelige ressurser til FoU-aktivitet i basisbevilgningene	27,7 %	19,0 %	39,4 %	50,0 %	50,4 %	33,8 %	29,2 %	34,1 %	27,6 %	42,2 %	36,7 %
Mangler nødvendig forskningskompetanse	62,8 %	69,0 %	25,5 %	33,9 %	7,4 %	50,7 %	44,6 %	51,2 %	30,3 %	7,7 %	34,9 %
Får tilstrekkelige ressurser til FoU-aktivitet gjennom annen ekstern finansiering	16,1 %	23,8 %	30,6 %	16,7 %	50,0 %	21,2 %	43,5 %	38,6 %	48,0 %	54,5 %	33,5 %
Min stilling åpner ikke for å drive selvstendig forskning	45,6 %	57,8 %	18,8 %	38,7 %	3,6 %	31,3 %	33,3 %	47,6 %	26,0 %	26,2 %	27,7 %
Institusjonen gir ikke støtte til søknader om eksterne forskningsmidler for personer i min stilling	27,4 %	23,3 %	20,9 %	30,5 %	18,1 %	27,7 %	27,3 %	14,0 %	13,1 %	16,9 %	21,9 %

Det er bare mindre forskjeller mellom respondentene etter hvilket tariffområde de arbeider innenfor. De statlige virksomhetene samt forskningsinstituttene i Abelia følger stort sett hovedforklaringene, men ansatte i Abelia oppgir i langt mindre grad enn andre at de er ansatt i en stilling som ikke åpner for å drive selvstendig forskning.

Ansatte i de private høyskolene i Virke oppgir manglende støttetjeneste for søknader til EU samt manglende internasjonalt forskernettverk som de viktigste forklaringene.

Ansatte i universitetssykehusene og Spekter helse gir en utydelig tilbakemelding ved at de sprer seg jevnt på flere av påstandene. De to viktigste forklaringene er manglende samarbeidspartnere i næringslivet og et for komplisert søknadssystem.

Tabell 7: Andel som sier at påstandene stemmer helt/i noen grad etter tariffområde

Årsak	Stat	Abelia	Spekter helse	Virke høyskole	Snitt
Søknadssystemet er for komplisert	64,7 %	68,0 %	51,4 %	57,7 %	63,3 %
Søknadsarbeidet innebærer for store indirekte kostnader	62,3 %	66,7 %	43,3 %	50,0 %	60,8 %
Mangler nødvendig internasjonalt forskernettverk	57,3 %	53,3 %	38,2 %	61,5 %	55,7 %
Mangler nødvendige samarbeidspartnere i næringslivet	52,8 %	45,9 %	53,0 %	52,0 %	51,9 %
Forskningsmiljø er ikke stort og robust nok	53,3 %	38,7 %	38,8 %	57,7 %	51,1 %
Mangler strategi/støttetjeneste for søknader til EU	49,3 %	45,5 %	42,6 %	64,0 %	48,7 %
Institusjonen stiller ikke tid og ressurser til rådighet	46,9 %	32,0 %	34,8 %	44,0 %	44,9 %
Mitt forskningsområde samsvarer ikke med utlysningene	43,8 %	29,3 %	18,2 %	50,0 %	40,9 %
Har tilstrekkelige ressurser til FoU-aktivitet i basisbevilgningene	39,0 %	27,0 %	18,2 %	44,0 %	36,7 %
Mangler nødvendig forskningskompetanse	36,9 %	24,3 %	26,9 %	32,0 %	34,9 %
Får tilstrekkelige ressurser til FoU-aktivitet gjennom annen ekstern finansiering	33,8 %	38,7 %	27,3 %	26,9 %	33,5 %
Min stilling åpner ikke for å drive selvstendig forskning	28,8 %	9,2 %	34,3 %	20,0 %	27,7 %
Institusjonen gir ikke støtte til søknader om eksterne forskningsmidler for personer i min stilling	22,9 %	14,7 %	18,2 %	28,0 %	21,9 %

De viktigste forklaringene går i stor grad igjen på tvers av de ulike fagområdene til respondentene. Det er noe variasjon, men respondentene samler seg i all hovedsak om de viktigste forklaringene uavhengig av fagområde.

Tabell 8: Andel som sier at påstandene stemmer helt/i noen grad etter fagområde

Årsak	Helse-, idretts- og sosialfag	Humaniora / estetiske fag	Ingeniør- fag og teknologi	Landbruk/ veteri- nærmedi- sin	Lærer- utdanning/ pedago- gikk	Mat.nat.- fag	Medisin, odontolo- gi, farmasi	Samf.vit. og juridis- ke fag	Øk.adm.- fag	Snitt
Søknadssystemet er for komplisert	57,3 %	63,7 %	52,9 %	79,3 %	68,8 %	60,3 %	63,2 %	62,9 %	79,2 %	63,3 %
Søknadsarbeidet innebærer for store indirekte kostnader	61,3 %	63,6 %	52,9 %	78,6 %	64,5 %	53,1 %	56,8 %	62,1 %	71,7 %	61,0 %
Mangler nødvendig internasjonalt forskernettverk	62,9 %	51,8 %	60,6 %	72,4 %	65,6 %	52,2 %	48,0 %	54,7 %	51,9 %	55,7 %
Mangler nødvendige samarbeidspartnere i næringslivet	55,4 %	50,0 %	66,7 %	69,0 %	44,9 %	55,8 %	50,7 %	42,0 %	61,5 %	51,9 %
Forskningsmiljø er ikke stort og robust nok	52,9 %	54,4 %	63,6 %	57,1 %	55,4 %	46,9 %	55,4 %	43,9 %	48,1 %	51,1 %
Mangler strategi/støttetjeneste for søknader til EU	48,2 %	57,4 %	52,9 %	55,6 %	52,7 %	32,8 %	45,3 %	51,5 %	58,5 %	48,7 %
Institusjonen stiller ikke tid og ressurser til rådighet	49,3 %	51,2 %	47,1 %	46,4 %	61,3 %	33,2 %	37,3 %	43,6 %	40,4 %	45,0 %
Mitt forskningsområde samsvarer ikke med utlysningene	42,9 %	53,5 %	32,4 %	37,0 %	39,6 %	32,2 %	34,7 %	39,5 %	42,3 %	41,0 %
Har tilstrekkelige ressurser til FoU-aktivitet i basisbevilgningene	42,1 %	40,9 %	44,1 %	28,6 %	30,8 %	35,8 %	24,0 %	32,2 %	50,9 %	36,7 %
Mangler nødvendig forskningskompetanse	38,8 %	31,5 %	42,9 %	63,0 %	45,7 %	31,2 %	38,7 %	29,4 %	26,9 %	34,9 %
Får tilstrekkelige ressurser til FoU-aktivitet gjennom annen ekstern finansiering	31,9 %	31,8 %	26,5 %	62,1 %	18,7 %	37,9 %	30,7 %	34,9 %	41,2 %	33,5 %
Min stilling åpner ikke for å drive selvstendig forskning	35,0 %	27,3 %	28,6 %	21,4 %	35,1 %	31,6 %	29,3 %	20,0 %	7,5 %	27,7 %
Institusjonen gir ikke støtte til søknader om eksterne forskningsmidler for personer i min stilling	25,0 %	26,9 %	14,7 %	14,8 %	25,6 %	16,7 %	21,3 %	20,6 %	19,6 %	21,9 %

3.1.1 Oppsummering og vurdering

For de som aldri har vurdert å søke rammeprogrammene fremstår søknadsprosessen som for komplisert og for kostbar å gi seg i kast med. Det gjør det nødvendig å forbedre informasjons- og støttesystemet rundt fagmiljøene slik at terskelen for å gi seg i kast med søknadsprosessen blir lavere. Videre gir tilbakemeldingen om en for kostbar søknadsprosedyre grunn til å vurdere hvordan man kan videreutvikle nasjonale ordninger tilsvarende STIM-EU slik at flere fagmiljø blir motivert til å komme i gang med en søknad.

I tillegg til at systemet er for komplisert og innebærer for høye kostnader opplever de som aldri har vurdert å delta i rammeprogrammene manglende nettverk både nasjonalt og internasjonalt, at eget forskningsmiljø er for lite og at institusjonen mangler en støttetjeneste for søknader til EU.

I lys av dette vil det derfor også være viktig å innføre tiltak som sikrer de ansatte tilstrekkelig med tid og ressurser til å gjennomføre arbeidet med en søknad innenfor rammen av arbeidsplanen. Dersom det er et mål at flere skal søke rammeprogrammene er det videre nødvendig at institusjonene prioriterer dette slik at søknadsaktiviteten blir synliggjort som en arbeidsoppgave på arbeidsplanene til de ansatte. En strategi for økt deltakelse bør i tråd med dette også stimulere til økt samarbeid mellom institusjonene for å skape større og mer robuste søkermiljø.

3.2 GRUPPEN SOM IKKE HAR SØKT, MEN HAR VURDERT, PLANLAGT ELLER ARBEIDET MED EN EU-SØKNAD (N=716)

Dette er den nest største gruppen i kartleggingen og utgjør om lag 27 % av respondentene. Denne gruppen leker allerede med ideen om å søke rammeprogrammene, og burde slik sett i utgangspunktet være den letteste gruppen å mobilisere.

Tilbakemeldingen fra disse respondentene er veldig lik tilbakemeldingen fra dem som aldri har vurdert å søke EUs rammeprogram. Forskjellen er hovedsakelig at de som har vurdert å søke EU i langt sterkere grad har samlet seg om to forklaringer som mer viktige enn andre:

- 77 % mener at søknadssystemet er for komplisert
- 75 % mener at søknadssystemet innebærer for store indirekte kostnader

Dette kan indikere at det er særlig disse to forholdene det vil være viktig å gjøre noe med for å redusere terskelen for deltakelse i rammeprogrammene. Det er et sprang ned til de neste forklaringene der om lag halvparten av respondentene samler seg om fem ulike påstander som forklaring på hvorfor de ikke har deltatt i rammeprogrammene:

- Mangler strategi/støttetjeneste for søknader til EU (54 %)
- Institusjonen stiller ikke tid og ressurser til rådighet (52 %)
- Forskningsmiljøet er ikke stort og robust nok (51 %)
- Mangler nødvendige samarbeidspartnere i næringslivet (51 %)
- Mitt forskningsområde samsvarer ikke med utlysningene (48 %)

Tabell 9: Hva er årsakene til at du/ditt fagmiljø ikke har tatt aktiv del i en søknad om forskningsmidler fra EUs rammeprogram? (fordeling i prosent)

Årsak	Stemmer overhodet ikke	Stemmer i liten grad	Stemmer i noen grad	Stemmer helt	Uaktuelt	Stemmer i noen grad/helt
Søknadssystemet er for komplisert	5,1	13,3	46,2	30,6	4,7	76,8
Søknadsarbeidet innebærer for store indirekte kostnader	4,9	12	41	33,5	8,6	74,5
Mangler strategi/støttetjeneste for søknader til EU	13,4	29	32,9	20,8	4	53,7
Institusjonen stiller ikke tid og ressurser til rådighet	15,6	28,4	33,7	18,4	3,9	52,1
Forskningsmiljø er ikke stort og robust nok	20,6	25,9	38,3	13,1	2,1	51,4
Mangler nødvendige samarbeidspartnere i næringslivet	10,5	17,7	28,9	21,8	21,1	50,7
Mitt forskningsområde samsvarer ikke med utlysningene	18	28,4	36,9	11,4	5,3	48,3
Får tilstrekkelige ressurser til FoU-aktivitet gjennom annen ekstern finansiering	28,6	22,7	31	10,7	6,9	41,7
Mangler nødvendig internasjonalt forsker-nettverk	28,8	31,2	30,4	8,4	1,1	38,8
Har tilstrekkelige ressurser til FoU-aktivitet i basisbevilgningene	38,3	26,1	23,4	6,3	6	29,7
Institusjonen gir ikke støtte til søknader om eksterne forskningsmidler for personer i min stilling	54,3	18,1	15,4	7,5	4,7	22,9
Mangler nødvendig forskningskompetanse	47,5	28,2	18,8	4	1,4	22,8
Min stilling åpner ikke for å drive selvstendig forskning	66,1	14,7	10,8	6,4	2	17,2

Det er heller ikke her noen forskjell etter kjønn på de to viktigste forklaringene. Det er derimot noe forskjell på noen av de andre forklaringene på den manglende deltakelsen. Kvinner opplever oftere enn menn at institusjonen ikke stiller tid og ressurser til rådighet for en søknad til EUs rammeprogram.

Tabell 10: Andel som sier at påstandene stemmer helt/i noen grad, etter kjønn

Årsak	Mann	Kvinne	Snitt
Søknadssystemet er for komplisert	78,5 %	75,1 %	76,9 %
Søknadsarbeidet innebærer for store indirekte kostnader	75,7 %	73,2 %	74,5 %
Mangler strategi/støttetjeneste for søknader til EU	51,0 %	56,4 %	53,6 %
Institusjonen stiller ikke tid og ressurser til rådighet	47,5 %	57,1 %	52,1 %
Forskningsmiljø er ikke stort og robust nok	49,3 %	53,5 %	51,4 %
Mangler nødvendige samarbeidspartnere i næringslivet	48,6 %	52,9 %	50,7 %
Mitt forskningsområde samsvarer ikke med utlysningene	51,9 %	44,5 %	48,4 %
Får tilstrekkelige ressurser til FoU-aktivitet gjennom annen ekstern finansiering	45,4 %	37,9 %	41,8 %
Mangler nødvendig internasjonalt forskernettverk	38,1 %	39,6 %	38,8 %
Har tilstrekkelige ressurser til FoU-aktivitet i basisbevilgningene	33,3 %	25,7 %	29,7 %
Institusjonen gir ikke støtte til søknader om eksterne forskningsmidler for personer i min stilling	22,0 %	23,8 %	22,9 %
Mangler nødvendig forskningskompetanse	17,5 %	28,4 %	22,8 %
Min stilling åpner ikke for å drive selvstendig forskning	15,5 %	18,9 %	17,1 %

Hovedforklaringene om at søknadssystemet er for komplisert og innebærer for store indirekte kostnader støttes på tvers av stilling. Det er forskjeller mellom respondentene etter stilling og det største avviket er også her for stillingene stipendiat, høyskolelektor og universitetslektor.

Blant lektorstillingene oppgir over halvparten at de har en stilling som ikke åpner for selvstendig forskning og at de mangler forskerkompetanse. Blant stipendiatene og forsker III oppgir nesten 60 % at årsaken til at de ikke har deltatt, er manglende forskerkompetanse.

Tabell 11: Andel som sier at påstandene stemmer helt/i noen grad etter stilling

Årsak	Høgskolelektor	Universitetslektor	Førsteamanuensis	Førstelektor	Professor	Stipendiat	Postdoktor	Forsker III (grunnnivå)	Forsker II (mel-lomnivå)	Forsker I (toppstilling)	Forsknings-sjef	SNITT
Søknadssystemet er for komplisert	73,7 %	91,7 %	70,7 %	80,0 %	83,4 %	68,1 %	73,2 %	64,5 %	78,8 %	81,8 %	100,0 %	76,9 %
Søknadsarbeidet innebærer for store indirekte kostnader	73,7 %	100,0 %	74,3 %	93,3 %	75,0 %	54,2 %	70,7 %	83,9 %	75,7 %	74,1 %	85,7 %	74,5 %
Mangler strategi/støttetjeneste for søknader til EU	72,2 %	50,0 %	58,5 %	66,7 %	48,5 %	47,9 %	36,6 %	71,0 %	50,9 %	60,0 %	57,1 %	53,6 %
Institusjonen stiller ikke tid og ressurser til rådighet	68,4 %	70,0 %	58,4 %	80,0 %	47,9 %	45,8 %	45,0 %	54,8 %	45,9 %	54,5 %	28,6 %	52,1 %
Forskningsmiljø er ikke stort og robust nok	73,7 %	54,5 %	60,1 %	86,7 %	54,2 %	35,4 %	26,8 %	54,8 %	44,7 %	40,7 %	28,6 %	51,4 %
Mangler nødvendige samarbeidspartnere i næringslivet	42,1 %	72,7 %	50,6 %	66,7 %	44,6 %	29,2 %	53,7 %	61,3 %	53,2 %	61,8 %	57,1 %	50,7 %
Mitt forskningsområde samsvarer ikke med utlysningene	36,8 %	63,6 %	53,2 %	60,0 %	57,4 %	27,1 %	30,0 %	48,4 %	42,9 %	50,0 %	28,6 %	48,4 %
Får tilstrekkelige ressurser til FoU-aktivitet gjennom annen ekstern finansiering.	10,5 %	20,0 %	33,9 %	26,7 %	48,5 %	32,6 %	32,5 %	41,9 %	46,8 %	65,5 %	42,9 %	41,8 %
Mangler nødvendig internasjonalt forskernettverk	63,2 %	54,5 %	40,8 %	80,0 %	23,4 %	43,8 %	31,7 %	48,4 %	42,3 %	49,1 %	14,3 %	38,8 %
Har tilstrekkelige ressurser til FoU-aktivitet i basisbevilgningene	5,3 %	36,4 %	31,2 %	60,0 %	37,6 %	25,0 %	30,0 %	12,9 %	20,5 %	30,9 %	42,9 %	29,7 %
Institusjonen gir ikke støtte til søknader om eksterne forskningsmidler for personer i min stilling	52,6 %	9,1 %	23,1 %	26,7 %	21,2 %	39,6 %	15,0 %	22,6 %	20,5 %	14,5 %	0,0 %	22,9 %
Mangler nødvendig forskningskompetanse	63,2 %	45,5 %	21,8 %	33,3 %	4,2 %	58,3 %	34,1 %	58,1 %	25,9 %	5,5 %	0,0 %	22,8 %
Min stilling åpner ikke for å drive selvstendig forskning	52,6 %	54,5 %	11,5 %	26,7 %	5,8 %	35,4 %	22,0 %	29,0 %	17,9 %	12,7 %	0,0 %	17,1 %

Respondentene samler seg om de samme forklaringene til manglende deltakelse på tvers av tariffområdene. Unntaket er de private høyskolene som mener at manglende strategi/støttetjeneste for søknader til EU er viktigste årsak til at de ikke deltar i EUs rammeprogram.

Tabell 12: Andel som sier at påstandene stemmer helt/i noen grad, etter tariffområde

Årsak:	Stat	Abelia	Spekter helse	Virke høgskole	Snitt
Søknadssystemet er for komplisert	77,4 %	77,9 %	68,0 %	72,7 %	76,9 %
Søknadsarbeidet innebærer for store indirekte kostnader	72,5 %	85,7 %	70,8 %	90,9 %	74,5 %
Mangler strategi/støttetjeneste for søknader til EU	51,0 %	65,1 %	52,0 %	100,0 %	53,6 %
Institusjonen stiller ikke tid og ressurser til rådighet	51,8 %	54,8 %	50,0 %	63,6 %	52,1 %
Forskningsmiljø er ikke stort og robust nok	53,0 %	43,0 %	41,7 %	63,6 %	51,4 %
Mangler nødvendige samarbeidspartnere i næringslivet	50,1 %	49,4 %	66,7 %	45,5 %	50,7 %
Mitt forskningsområde samsvarer ikke med utlysningene	49,4 %	49,4 %	30,4 %	54,5 %	48,4 %
Får tilstrekkelige ressurser til FoU-aktivitet gjennom annen ekstern finansiering.	40,3 %	57,6 %	33,3 %	27,3 %	41,8 %
Mangler nødvendig internasjonalt forskernettverk	39,2 %	41,2 %	25,0 %	40,0 %	38,8 %
Har tilstrekkelige ressurser til FoU-aktivitet i basisbevilgningene	30,7 %	20,0 %	36,0 %	27,3 %	29,7 %
Institusjonen gir ikke støtte til søknader om eksterne forskningsmidler for personer i min stilling	23,7 %	20,2 %	12,5 %	18,2 %	22,9 %
Mangler nødvendig forskningskompetanse	22,5 %	22,4 %	37,5 %	9,1 %	22,8 %
Min stilling åpner ikke for å drive selvstendig forskning	17,0 %	11,9 %	29,2 %	0,0 %	17,1 %

For komplisert søknadssystem og for store kostnader forbundet med en søknad er også de viktigste forklaringene på manglende deltakelse i alle fagområder. Unntakene er ingeniørfag/teknologi og lærerutdanning/pedagogikk, som i større grad enn andre fag peker på «Forskningsmiljø er ikke stort og robust nok» som en viktig årsaksforklaring.

Det er også verdt å trekke frem at omtrent 60 % av respondentene innen helse-, idretts- og sosialfag, humaniora/estetiske fag og økonomisk-administrative fag oppfatter at deres forskningsområde ikke samsvarer med utlysningene. Videre er det langt flere innen helse-, idretts- og sosialfag og landbruk/veterinærmedisin som oppgir at de mangler nødvendig forskerkompetanse.

Tabell 13: Andel som sier at påstandene stemmer helt/i noen grad, etter fagområde

Påstand	Helse-, idretts- og sosialfag	Humana- niora og estetiske fag	Ing.fag og teknologi	Landbruk/ veterinær- medisin	Lærerutd/ pedago- gikk	Mat.nat.- fag	Medisin, odontolo- gi, farma- si	Samf.fag og juri- diske fag	Øk.adm.- fag	Snitt
Søknadssystemet er for komplisert	74,0 %	76,9 %	59,3 %	83,3 %	73,7 %	75,5 %	76,7 %	80,1 %	83,3 %	76,7 %
Søknadsarbeidet innebærer for store indirekte kostnader	82,0 %	74,1 %	74,1 %	80,6 %	67,9 %	64,2 %	73,8 %	83,6 %	75,0 %	74,6 %
Mangler strategi/støttetjeneste for søknader til EU	69,4 %	60,7 %	37,0 %	58,3 %	63,2 %	40,9 %	48,8 %	54,9 %	58,3 %	53,9 %
Institusjonen stiller ikke tid og ressurser til rådighet	66,0 %	55,2 %	53,8 %	58,3 %	67,3 %	38,3 %	64,3 %	48,8 %	54,2 %	52,3 %
Forskningsmiljø er ikke stort og robust nok	62,0 %	49,7 %	63,0 %	54,3 %	67,9 %	43,5 %	51,2 %	49,1 %	54,2 %	51,5 %
Mangler nødvendige samarbeidspartnere i næringslivet	54,0 %	44,8 %	55,6 %	58,3 %	49,1 %	54,2 %	69,8 %	45,4 %	45,8 %	50,7 %
Mitt forskningsområde samsvarer ikke med utlysningene	60,0 %	58,6 %	40,7 %	47,2 %	44,6 %	43,1 %	35,7 %	45,1 %	58,3 %	48,4 %
Får tilstrekkelige ressurser til FoU-aktivitet gjennom annen ekstern finansiering	28,6 %	36,3 %	37,0 %	41,7 %	32,7 %	45,5 %	28,6 %	52,8 %	56,5 %	41,9 %
Mangler nødvendig internasjonalt forskernettverk	44,0 %	20,4 %	44,4 %	51,4 %	48,2 %	36,8 %	44,2 %	46,1 %	45,8 %	38,9 %
Har tilstrekkelige ressurser til FoU-aktivitet i basis- bevilgningene	18,0 %	38,7 %	40,7 %	2,8 %	33,9 %	27,9 %	19,0 %	30,7 %	45,8 %	29,8 %
Institusjonen gir ikke støtte til søknader om eksterne forskningsmidler for personer i min stilling	30,0 %	26,9 %	22,2 %	19,4 %	39,3 %	14,8 %	20,9 %	21,5 %	20,8 %	23,0 %
Mangler nødvendig forskningskompetanse	34,0 %	15,9 %	23,1 %	30,6 %	20,0 %	23,4 %	25,6 %	24,4 %	16,7 %	22,8 %
Min stilling åpner ikke for å drive selvstendig forskning	20,0 %	13,1 %	29,6 %	13,9 %	25,0 %	14,1 %	27,9 %	17,6 %	4,2 %	17,1 %

3.2.1 Oppsummering og vurdering

For de respondentene som har vurdert å søke EUs rammeprogram er de to hovedårsakene til manglende deltakelse de samme som for dem som aldri har vurdert å delta. Søknadssystemet oppfattes som for komplisert og forbundet med for store kostnader til at de faktisk går i gang med en søknad. Denne gruppen er enda tydeligere på at dette er de viktigste forklaringene enn de som aldri har vurdert å delta i EUs rammeprogram ved at over 70 % har samlet seg om disse forklaringene på manglende deltakelse. Bedre informasjons- og støttesystemer samt videreutvikling av nasjonale støtteordninger blir dermed de viktigste tiltakene for økt deltakelse også sett fra denne gruppen.

Etter de to hovedforklaringene på manglende deltakelse er det fem ulike årsaker som om lag halvparten av gruppen trekker frem som forklaring på manglende deltakelse. Dette er «Mangler strategi/støttetjeneste for søknader til EU», «Institusjonen stiller ikke tid og ressurser til rådighet», «Forskningsmiljøet er ikke stort og robust nok», «Mangler nødvendige samarbeidspartnere i næringslivet» og «Mitt forskningsområde samsvarer ikke med utlysningene».

Tiltak for bedre strategi/støttetjeneste for søknader til EU blir viktig også sett fra denne gruppen. Det vil også være viktig å innføre tiltak som sikrer de ansatte tilstrekkelig med tid og ressurser til å gjennomføre arbeidet med en søknad innenfor rammen av arbeidsplanen. Dersom det er et mål at flere skal søke rammeprogrammene er det nødvendig at institusjonene prioriterer dette slik at søknadsaktiviteten blir synliggjort som en arbeidsoppgave på arbeidsplanene til de ansatte. En strategi for økt deltakelse bør også stimulere til økt samarbeid mellom institusjonene for å skape større og mer robuste søkermiljø. Tilbakemeldingene fra denne gruppen antyder også at det vil kunne være en fordel å vurdere tiltak for å skape flere møteplasser mellom akademia og næringslivet.

3.3 GRUPPEN SOM HAR SØKT, OG UTTRYKKER AT DE VIL SØKE IGJEN (N=659)

De som har søkt, ble bedt om å vurdere et sett med påstander om søknadsprosessen til EUs rammeprogram. Gruppen som har søkt og sier de vil søke igjen utgjør ca. 25 % av respondentene.

Alle påstandene om søknadsprosessen til EUs rammeprogram samler mer enn 50 % av respondentene i form av at de mener de stemmer i noen grad eller helt. På den bakgrunn er det to påstander som fremstår som viktigst for å beskrive rammeprogrammene:

- 91 % mener at søknadssystemet er svært omfattende
- 88 % mener at søknadssystemet krever mer av søkeren enn nasjonale arenaer

Påstanden om at «Søknader til EUs rammeprogram krever større og mer robuste forskningsmiljøer enn søknader til NFR» samler 80 % av respondentene og er den tredje viktigste karakteristikken av søknadssystemet fra denne gruppen.

Samtidig er det verdt å merke seg at 61 % av respondentene er enig i at institusjonen har en god strategi/støttetjeneste for søknader til EUs rammeprogram.

Tabell 14: Gi en vurdering av søknadsprosessene om forskningsmidler fra EUs ramme-program (i prosent)

Påstand	Stemmer overhodet ikke	Stemmer i liten grad	Stemmer i noen grad	Stemmer helt	Uaktuelt	Stemmer i noen grad/helt
Søknadssystemet er svært komplisert/omfattende	1,4	5,3	34,5	56,9	1,8	91,4
Søknadssystemet krever mer av søkeren enn nasjonale finansieringsarenaer	1,2	7,2	26,5	61,1	4	87,6
Søknader til EUs rammeprogram krever større og mer robuste forskningsmiljøer enn søknader til NFR	2,4	10,8	33,6	46,1	7	79,7
Institusjonen min stiller tid og ressurser til rådighet for meg (mitt fagmiljø) i søknadsprosessen	10,2	23,2	37,3	26	3,2	63,3
Forskningsområdene i EUs utlysninger er godt tilpasset norsk forskning og forskningsmiljøer	3,5	24,2	46,5	15	10,7	61,5
Institusjonen min har en god strategi/støttetjeneste for søknader til EU	9,8	25	38,6	22,8	3,8	61,4
Søkere til EUs rammeprogram får god, systematisk oppfølging	6,5	22,6	38,7	12,3	20	51

Det er ingen særlig forskjell etter kjønn blant de som sier at de vil søke igjen.

Tabell 15: Andel som sier at påstandene stemmer helt/i noen grad, etter kjønn

Påstand	Mann	Kvinne	Snitt
Søknadssystemet er svært komplisert/omfattende	90,8 %	92,5 %	91,5 %
Søknadssystemet krever mer av søkeren enn nasjonale finansieringsarenaer	88,0 %	87,0 %	87,6 %
Søknader til EUs rammeprogram krever større og mer robuste forskningsmiljøer enn søknader til NFR	81,3 %	77,2 %	79,7 %
Institusjonen min stiller tid og ressurser til rådighet for meg (mitt fagmiljø) i søknadsprosessen	63,7 %	62,7 %	63,3 %
Forskningsområdene i EUs utlysninger er godt tilpasset norsk forskning og forskningsmiljøer	60,2 %	63,5 %	61,5 %
Institusjonen min har en god strategi/støttetjeneste for søknader til EU	60,8 %	62,5 %	61,4 %
Søkere til EUs rammeprogram får god, systematisk oppfølging	54,3 %	45,8 %	51,0 %

Det er hovedsakelig samme tilbakemelding uavhengig av stilling. Det er imidlertid færre i stillingene stipendiater og forsker III som mener at EUs rammeprogram krever mer enn nasjonale arenaer, og at det krever større og mer robuste fagmiljø. De mener også i større grad enn de andre at forskningsområdene i EU er godt tilpasset norsk forskning.

Tabell 16: Andel som sier at påstandene stemmer helt/i noen grad, etter stilling

Påstand	Første-amanuensis	Førstelektor	Professor	Stipendiat	Postdoktor	Forsker III (grunnivå)	Forsker II (mellomnivå)	Forsker I (toppstilling)	Forskningssjef	SNITT
Søknadssystemet er svært komplisert/omfattende	93,4 %	90,9 %	88,5 %	78,6 %	82,4 %	80,0 %	95,2 %	97,0 %	91,3 %	91,5 %
Søknadssystemet krever mer av søkeren enn nasjonale finansieringsarenaer	87,7 %	72,7 %	90,5 %	71,4 %	76,5 %	70,0 %	82,7 %	92,0 %	91,3 %	87,6 %
Søknader til EUs rammeprogram krever større og mer robuste forskningsmiljøer enn søknader til NFR	83,0 %	72,7 %	80,8 %	64,3 %	82,4 %	60,0 %	76,0 %	84,0 %	81,8 %	79,7 %
Institusjonen min stiller tid og ressurser til rådighet for meg (mitt fagmiljø) i søknadsprosessen	50,0 %	45,5 %	62,0 %	64,3 %	35,3 %	40,0 %	71,2 %	74,5 %	78,3 %	63,3 %
Forskningsområdene i EUs utlysninger er godt tilpasset norsk forskning og forskningsmiljøer.	54,7 %	63,6 %	58,2 %	71,4 %	70,6 %	60,0 %	71,8 %	62,2 %	65,2 %	61,5 %
Institusjonen min har en god strategi/støttetjeneste for søknader til EU	50,0 %	36,4 %	61,5 %	71,4 %	70,6 %	50,0 %	63,5 %	69,0 %	69,6 %	61,4 %
Søkere til EUs rammeprogram får god, systematisk oppfølging	52,8 %	0,0 %	57,4 %	57,1 %	52,9 %	30,0 %	44,7 %	44,3 %	47,8 %	51,0 %

De viktigste karakteristikene går igjen på tvers av sektorene også. Respondentene i forskningsinstituttene i Abelia er imidlertid mer kritisk til oppfølgingen av søkerne til rammeprogrammene. Samtidig mener disse og respondentene fra de private høyskolene i Virke i større grad enn de andre at forskningsområdene i EU er godt tilpasset norsk forskning. Respondentene fra universitetssykehusene i Spekter helse er mest fornøyd med egen institusjons strategi/støttetjeneste for søknader til EU.

Tabell 17: Andel som sier at påstandene stemmer helt/i noen grad, etter sektor

Påstand	Stat	Abelia	Spekter helse	Virke høgskole	Snitt
Søknadssystemet er svært komplisert/omfattende	90,3 %	98,9 %	85,7 %	100,0 %	91,5 %
Søknadssystemet krever mer av søkeren enn nasjonale finansieringsarenaer	86,6 %	93,7 %	90,5 %	100,0 %	87,6 %
Søknader til EUs rammeprogram krever større og mer robuste forskningsmiljøer enn søknader til NFR	80,0 %	78,9 %	81,0 %	60,0 %	79,7 %
Institusjonen min stiller tid og ressurser til rådighet for meg (mitt fagmiljø) i søknadsprosessen	61,5 %	68,1 %	76,2 %	60,0 %	63,3 %
Forskningsområdene i EUs utlysninger er godt tilpasset norsk forskning og forskningsmiljøer	59,5 %	64,2 %	85,0 %	80,0 %	61,5 %
Institusjonen min har en god strategi/støttetjeneste for søknader til EU	60,6 %	64,2 %	71,4 %	60,0 %	61,4 %
Søkere til EUs rammeprogram får god, systematisk oppfølging	51,2 %	41,9 %	66,7 %	80,0 %	51,0 %

De viktigste karakteristikene går også igjen på tvers av respondentenes fagbakgrunn. Personer i helse-, idretts- og sosialfag, humaniora og estetiske fag samt økonomisk-administrative fag opplever i større grad enn de andre at institusjonen ikke avsetter tid og ressurser til søknadsprosessen, og er kritiske til egen institusjons strategi/støttetjeneste for søknader til EUs rammeprogram.

3.3.1 Oppsummering og vurdering

Respondentene som har søkt og gir uttrykk for å ville søke igjen utgjør 1/4 av respondentene i undersøkelsen. De samler seg særlig om to karakteristikker av EUs rammeprogram, nemlig at søknadssystemet er svært omfattende og at søknadssystemet krever mer av søkeren enn nasjonale arenaer. I tillegg fremstår «Søknader til EUs rammeprogram krever større og mer robuste forskningsmiljøer enn søknader til NFR» som en viktig karakteristikk av søknadsprosessen til rammeprogrammene.

Selv respondentene som oppgir at de vil søke igjen peker altså på at søknadssystemet til rammeprogrammene er omfattende og at de krever mer enn nasjonale konkurransearenaer. Signalene fra denne gruppen tyder på at det er nødvendig med tiltak som gjør det lettere å trenge gjennom de formelle og praktiske hindringene frem mot å levere en søknad, samt med tiltak som reduserer omkostningene ved en søknad for den enkelte/fagmiljøet dersom man skal få til økt deltakelse i rammeprogrammene.

I et arbeid for å øke den norske deltakelsen bør det vurderes om det kan utvikles rutiner for erfaringsutveksling fra de som har suksess med deltakelsen i rammeprogrammene.

Tabell 18: Andel som sier at påstandene stemmer helt/i noen grad, etter fagområde

Påstand	Helse-, idretts- og sosialfag	Humaniora og estetiske fag	Ingeniørfag og teknologi	Landbruk/veterinærmed	Lærerutd/pedagogikk	Mat.nat.-fag	Medisin, odontologi, farmasi	SV-fag og juridiske fag	Øk.adm.-fag	Snitt
Søknadssystemet er svært komplisert/omfattende	97 %	91 %	90 %	92 %	87 %	90 %	92 %	94 %	95 %	91 %
Søknadssystemet krever mer av søkeren enn nasjonale finansieringsarenaer	91 %	87 %	90 %	94 %	77 %	85 %	87 %	89 %	100 %	88 %
Søknader til EUs rammeprogram krever større og mer robuste forskningsmiljøer enn søknader til NFR	80 %	75 %	73 %	88 %	74 %	78 %	75 %	89 %	68 %	80 %
Institusjonen min stiller tid og ressurser til rådighet for meg (mitt fagmiljø) i søknadsprosessen	54 %	52 %	63 %	69 %	58 %	64 %	71 %	67 %	53 %	63 %
Forskningsområdene i EUs utlysninger er godt tilpasset norsk forskning og forskningsmiljøer	63 %	49 %	67 %	68 %	68 %	58 %	65 %	63 %	74 %	61 %
Institusjonen min har en god strategi/støttetjeneste for søknader til EU	44 %	51 %	70 %	59 %	68 %	63 %	73 %	64 %	47 %	61 %
Søkere til EUs rammeprogram får god, systematisk oppfølging	43 %	46 %	57 %	41 %	45 %	50 %	62 %	57 %	53 %	51 %

3.4 GRUPPEN SOM HAR SØKT, MEN SOM GIR UTTRYKK FOR AT DE IKKE VIL SØKE IJEN (N=194)

Gruppen som har søkt og sier at de ikke vil søke igjen utgjør 7,3 % av respondentene i undersøkelsen. Denne gruppen er skilt ut for å fange opp om det er særskilte forhold som gjør at man ikke vurderer å søke på nytt.

Respondentene samler seg i særlig grad om to årsaker til at de ikke vil søke igjen:

- 86 % mener søknadssystemet er for komplisert
- 86 % mener også at søknadsarbeidet innebærer for store kostnader

Denne gruppen peker dermed på de samme faktorene som de som aldri har vurdert å søke og de som vurderer å søke EUs rammeprogram.

I tillegg samler 58 % av respondentene seg om at institusjonen ikke stiller tid og ressurser til rådighet som årsak til at de ikke vil søke igjen. Som tredje viktigste årsak til at de ikke vil søke igjen oppgir respondentene at institusjonen mangler en strategi/støttetjeneste for søknader til EU samt at utlysningene ikke samsvarer med eget forskningsområde.

Tabell 19: Hva er årsakene til at du ikke vil ta aktiv del i en ny søknad om forskningsmidler fra EUs rammeprogram? (i prosent)

Påstand	Stemmer overhodet ikke	Stemmer i liten grad	Stemmer i noen grad	Stemmer helt	Uaktuelt	Stemmer i noen grad/helt
Søknadssystemet er for komplisert	3,9	7,8	33,9	51,7	2,8	85,6
Søknadsarbeidet innebærer for store indirekte kostnader	5	2,8	28,7	56,9	6,6	85,6
Institusjonen min stiller ikke tid og ressurser til rådighet for meg (mitt fagmiljø) til å søke	17,2	22,2	31,7	26,7	2,2	58,4
Institusjonen min mangler en god strategi/støttetjeneste for søknader til EU	20,7	21,2	29,3	23,4	5,4	52,7
Mitt forskningsområde samsvarer ikke med utlysningene	24,7	17,6	31,3	17,6	8,8	48,9
Har tilstrekkelige ressurser til FoU-aktivitet gjennom annen ekstern finansiering.	27,1	23,7	36,2	7,3	5,6	43,5
Forskningsmiljøet er ikke stort og robust nok	31,1	20,6	33,9	8,3	6,1	42,2
Mangler nødvendige samarbeidspartnere i næringslivet	22,8	17,2	21,7	14,4	23,9	36,1
I ferd med å avslutte den aktive forskerkarrieren – vil ikke involveres i nytt stort prosjekt	49,7	9,1	17,1	18,2	5,9	35,3
Misnøye med oppfølgingen fra EUs rammeprogram	14	16,2	19	14,5	36,3	33,5
Har tilstrekkelige ressurser til FoU-aktivitet i basisbevilgningene	37,6	26	25,4	5,5	5,5	30,9
Mangler nødvendig internasjonalt forsker-nettverk	47,5	26,5	21,5	3,9	0,6	25,4
Mangler nødvendig forskningskompetanse	60,7	23	9	2,2	5,1	11,2

Kvinner i denne gruppen oppgir i enda større grad enn menn at de ikke vil søke igjen fordi søknadssystemet er for komplisert og fordi en søknad innebærer for store kostnader. Flere kvinner enn menn sier også at de ikke vil søke igjen fordi institusjonen ikke stiller tid og ressurser til rådighet for å søke.

Menn angir oftere enn kvinner at de ikke vil søke igjen som følge av at de er i ferd med å avslutte forskerkarrieren og som følge av at de har tilstrekkelig ressurser gjennom annen ekstern finansiering.

Tabell 20: Andel som sier at påstandene stemmer helt/i noen grad, etter kjønn

Påstand	Mann	Kvinne	Snitt
Søknadssystemet er for kompliserte	83,2 %	90,2 %	85,6 %
Søknadsarbeidet innebærer for store indirekte kostnader	83,3 %	90,2 %	85,6 %
Institusjonen min stiller ikke tid og ressurser til rådighet for meg (mitt fagmiljø) til å søke	54,2 %	66,7 %	58,3 %
Institusjonen min mangler en god strategi/støttetjeneste for søknader til EU	49,6 %	58,7 %	52,7 %
Mitt forskningsområde samsvarer ikke med utlysningene	46,7 %	53,2 %	48,9 %
Har tilstrekkelige ressurser til FoU-aktivitet gjennom annen ekstern finansiering.	47,4 %	36,1 %	43,5 %
Forskningsmiljøet er ikke stort og robust nok	39,5 %	47,5 %	42,2 %
Mangler nødvendige samarbeidspartnere i næringslivet	35,3 %	37,7 %	36,1 %
I ferd med å avslutte den aktive forskerkarrieren -vil ikke involveres i nytt stort prosjekt	37,9 %	30,2 %	35,3 %
Misnøye med oppfølgingen fra EUs rammeprogram	36,4 %	27,9 %	33,5 %
Har tilstrekkelige ressurser til FoU-aktivitet i basisbevilgningene	29,2 %	34,4 %	30,9 %
Mangler nødvendig internasjonalt forskernettverk	22,5 %	31,1 %	25,4 %
Mangler nødvendig forskningskompetanse	11,0 %	11,7 %	11,2 %

Det er de samme hovedårsakene som til ikke å søke en gang til som går igjen på tvers av alle stillingene.

Tabell 21: Andel som sier at påstandene stemmer helt/i noen grad, etter stilling

Påstand	Første- amanuensis	Professor	Forsker II (mellom- nivå)	Forsker I (topp- stilling)	SNITT
Søknadssystemet er for komplisert	88,4 %	82,4 %	85,7 %	96,4 %	85,6 %
Søknadsarbeidet innebærer for store indirekte kostnader	88,4 %	85,5 %	85,7 %	86,2 %	85,6 %
Institusjonen min stiller ikke tid og ressurser til rådighet for meg (mitt fagmiljø) til å søke	69,8 %	56,5 %	38,1 %	53,6 %	58,3 %
Institusjonen min mangler en god strategi/støttetjeneste for søknader til EU	60,5 %	49,3 %	52,4 %	37,9 %	52,7 %
Mitt forskningsområde samsvarer ikke med utlysningene	53,5 %	50,0 %	42,9 %	50,0 %	48,9 %
Har tilstrekkelige ressurser til FoU-aktivitet gjennom annen ekstern finansiering.	41,9 %	44,6 %	45,0 %	48,3 %	43,5 %
Forskningsmiljøet er ikke stort og robust nok	62,8 %	35,8 %	42,9 %	24,1 %	42,2 %
Mangler nødvendige samarbeidspartnere i næringslivet	37,2 %	30,9 %	42,9 %	42,9 %	36,1 %
I ferd med å avslutte den aktive forskerkarrieren – vil ikke involveres i nytt stort prosjekt	16,3 %	46,5 %	23,8 %	36,7 %	35,3 %
Misnøye med oppfølgingen fra EUs rammeprogram	20,9 %	46,3 %	19,0 %	28,6 %	33,5 %
Har tilstrekkelige ressurser til FoU-aktivitet i basisbevilgningene.	48,8 %	29,4 %	23,8 %	17,2 %	30,9 %
Mangler nødvendig internasjonalt forskernettverk	27,9 %	16,2 %	57,1 %	31,0 %	25,4 %
Mangler nødvendig forskningskompetanse	11,6 %	3,0 %	28,6 %	7,1 %	11,2 %

På grunn av det lave antallet respondenter i denne gruppen er det bare mulig å sammenligne respondentene mellom sektorene stat og Abelia. Det er imidlertid ingen særlige forskjeller i de viktigste årsakene til at man ikke ville søke en gang til.

Tabell 22 Andel som sier at påstandene stemmer helt/i noen grad, etter sektor

Påstand	Stat	Abelia	Snitt
Søknadssystemet er for komplisert	84,8 %	88,2 %	85,6 %
Søknadsarbeidet innebærer for store indirekte kostnader	86,3 %	76,5 %	85,6 %
Institusjonen min stiller ikke tid og ressurser til rådighet for meg (mitt fagmiljø) til å søke	58,6 %	52,9 %	58,3 %
Institusjonen min mangler en god strategi/støttetjeneste for søknader til EU	51,6 %	47,1 %	52,7 %
Mitt forskningsområde samsvarer ikke med utlysningene	51,0 %	41,2 %	48,9 %
Har tilstrekkelige ressurser til FoU-aktivitet gjennom annen ekstern finansiering	43,2 %	41,2 %	43,5 %
Forskningsmiljøet er ikke stort og robust nok	43,0 %	17,6 %	42,2 %
Mangler nødvendige samarbeidspartnere i næringslivet	35,1 %	58,8 %	36,1 %
I ferd med å avslutte den aktive forskerkarrieren – vil ikke involveres i nytt stort prosjekt	35,4 %	35,3 %	35,3 %
Misnøye med oppfølgingen fra EUs rammeprogram	35,3 %	17,6 %	33,5 %
Har tilstrekkelige ressurser til FoU-aktivitet i basisbevilgningene	33,6 %	0,0 %	30,9 %
Mangler nødvendig internasjonalt forskernettverk	24,3 %	41,2 %	25,4 %
Mangler nødvendig forskningskompetanse	12,1 %	5,9 %	11,2 %

Det er de samme hovedårsakene til ikke å søke igjen på tvers av fagbakgrunn. Respondentene i humaniora oppgir oftere enn andre som årsak at institusjonen ikke stiller tid og ressurser til rådighet, samt at egen institusjon mangler strategi/støttetjeneste for søknader til EU. Samtidig oppgir nesten halvparten av respondentene fra humaniora at de ikke vil søke igjen fordi de har tilstrekkelig ressurser til FoU-aktivitet i basisbevilgningene. Respondenter innen medisin, odontologi, farmasi oppgir oftere som årsak til at de ikke søker igjen at de har tilstrekkelig ressurser fra annen ekstern finansiering.

3.4.1 Oppsummering og vurdering

Denne gruppen peker på de samme faktorene som de som aldri har vurdert å søke og de som vurderer å søke EUs rammeprogram som årsaker til at de ikke vil søke igjen: et komplisert søknadssystem og et søknadsarbeid som innebærer for store kostnader. Det synes derfor ikke å være grunn til å hevde at det er myter som ligger bak oppfatningen om et søknadssystem som er komplisert og innebærer store kostnader.

Etablering av gode støtte- og informasjonstjenester er viktig også sett fra denne gruppen. I tillegg er det nødvendig å legge bedre til rette for at forskere får avsatt tid og ressurser til å delta i søknader til rammeprogrammene. Tilbakemeldingene tyder på at tid er en knapphetsfaktor også i denne sammenhengen.

På bakgrunn av tilbakemeldingene kan det også synes som om det burde tas initiativ til å forbedre og forenkle søknadsprosessene i rammeprogrammene, samt vurdere muligheten for å etablere nasjonale støttetjenester for dette.

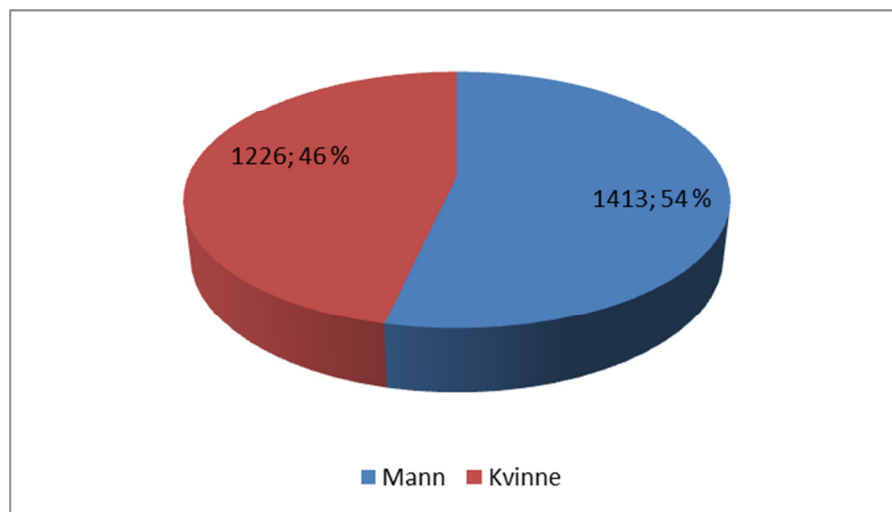
Tabell 23 Andel som sier at påstandene stemmer helt/i noen grad, etter fagbakgrunn

Påstand	Humaniora og estetiske fag	Ing.fag og teknologi	Mat.nat.-fag	Medisin, odontologi, farmasi	SV- og juridiske fag	Økonomi og adm. fag	Snitt
Søknadssystemet er for komplisert	88,0 %	72,7 %	87,3 %	70,0 %	90,6 %	86,7 %	86,0 %
Søknadsarbeidet innebærer for store indirekte kostnader	88,0 %	90,9 %	79,4 %	81,8 %	93,9 %	80,0 %	85,5 %
Institusjonen min stiller ikke tid og ressurser til rådighet for meg (mitt fagmiljø) til å søke	72,0 %	54,5 %	54,8 %	54,5 %	60,6 %	33,3 %	58,4 %
Institusjonen min mangler en god strategi/støttetjeneste for søknader til EU	69,2 %	54,5 %	42,9 %	54,5 %	54,5 %	40,0 %	52,7 %
Mitt forskningsområde samsvarer ikke med utlysningene	53,8 %	18,2 %	50,0 %	50,0 %	65,6 %	26,7 %	48,9 %
Har tilstrekkelige ressurser til FoU-aktivitet gjennom annen ekstern finansiering	39,1 %	27,3 %	41,0 %	54,5 %	40,6 %	53,3 %	42,9 %
Forskningsmiljøet er ikke stort og robust nok	62,5 %	54,5 %	36,5 %	45,5 %	43,8 %	6,7 %	42,1 %
Mangler nødvendige samarbeidspartnere i næringslivet	20,8 %	18,2 %	39,1 %	40,0 %	56,2 %	20,0 %	36,0 %
I ferd med å avslutte den aktive forskerkarrieren – vil ikke involveres i nytt stort prosjekt	33,3 %	27,3 %	35,9 %	45,5 %	38,2 %	13,3 %	35,1 %
Misnøye med oppfølgingen fra EUs rammeprogram	45,8 %	18,2 %	37,1 %	30,0 %	37,5 %	33,3 %	33,9 %
Har tilstrekkelige ressurser til FoU-aktivitet i basisbevilgningene.	45,8 %	0,0 %	27,4 %	36,4 %	31,2 %	26,7 %	30,7 %
Mangler nødvendig internasjonalt forskernettverk	20,8 %	9,1 %	25,0 %	27,3 %	34,4 %	13,3 %	25,7 %
Mangler nødvendig forskningskompetanse	8,3 %	9,1 %	12,7 %	11,1 %	9,4 %	6,7 %	11,4 %

4. RESPONDENTENE I UNDERSØKELSEN

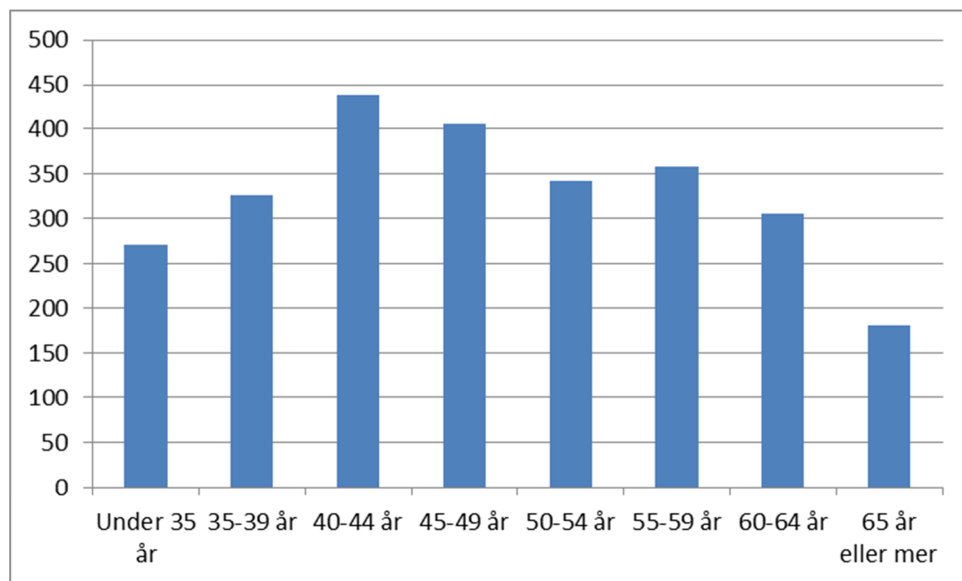
Det er litt flere menn enn kvinner som har svart.

Figur 6: Respondenter etter kjønn



Tabell 24: Respondenter etter type stilling

Stilling	Antall	Prosent
Høgskolelektor	148	5,6
Universitetslektor	60	2,3
Amanuensis	13	0,5
Førsteamanuensis	543	20,6
Førstelektor	99	3,8
Professor	640	24,3
Dosent/Høyskole dosent	30	1,1
Stipendiat	214	8,1
Postdoktor	128	4,9
Forsker III (1108 /Grunnivå)	88	3,3
Forsker II (1109/Mellomnivå)	347	13,1
Forsker I (1110/1183/Topstilling)	255	9,7
Forskningssjef	39	1,5
Annen vitenskapelig stilling	35	1,3
Total	2639	100

Figur 7 Aldersfordeling (N)**Tabell 25: Respondenter etter fagbakgrunn (N)**

Fagbakgrunn	Antall	Prosent
Helse-, idretts- og sosialfag	237	9
Humaniora og estetiske fag	465	17,6
Ingeniørfag og teknologi	105	4
Landbruk/veterinærmedisin	138	5,2
Lærerutdanning/pedagogikk	200	7,6
Matematikk og naturvitenskap	662	25,1
Medisin, odontologi, farmasi	186	7
Samfunnsfag og juridiske fag	522	19,8
Økonomi og administrative fag	113	4,3
Uoppgitt	11	0,4
Sum	2639	100

Tabell 26: Respondenter etter sektortilhørighet

Sektor	Antall	Prosent
Stat	2146	81,3
Abelia	279	10,6
KS	1	0
Spekter helse	122	4,6
Virke museum	3	0,1
Virke høyskole	45	1,7
Øvrig privat	43	1,6
Sum	2639	100

Vedlegg: Spørreskjema

Erfaring med EUs rammeprogram

Velkommen til spørreskjemaet. Det er åpent inntil du trykker på "send" på siste side.

Etter at du har svart og fått en bekreftelse med takk for hjelpen, vil din lenke til spørreskjemaet deaktiveres. Det er ikke mulig å levere mer enn ett svar for hver unike lenke. Det er mulighet for å gi mer utfyllende kommentarer til slutt i spørreskjemaet.

På forhånd takk!

STILLING

Undersøkelsen retter seg mot medlemmer i forsker- og undervisningsstillinger. Derfor er ikke ansatte ledere inkludert. Om du for tiden er valgt i en lederposisjon, ber vi deg svare med henblikk på din stilling som ordinær vitenskapelig ansatt. Om du ikke lenger har en vitenskapelig hovedstilling, ber vi deg svare "ikke-vitenskapelig stilling". Da vil du bli ledet ut av spørreskjemaet.

Oppgi bare én stilling. Og status pr. 31.12.2013

1) * Hvilken (hoved)stilling har du?

- Høgskolelektor
- Universitetslektor
- Amanuensis
- Førsteamanuensis
- Førstelektor
- Professor
- Dosent/Høyskoledosent
- Stipendiat
- Postdoktor
- Forsker III (1108 /Grunnivå)
- Forsker II (1109/Mellomnivå)
- Forsker I (1110/1183/toppstilling)
- Forskningssjef
- Ikke-vitenskapelig stilling
- Annen vitenskapelig stilling ikke i nedtrekksmenyen; spesifiser her:

2) Alder (ved årskifte)

- Under 35 år
- 35-39 år
- 40-44 år
- 45-49 år
- 50-54 år
- 55-59 år
- 60-64 år
- 65 år eller mer

3) Hvilket fagområde har du hovedsakelig din utdanning innenfor? (Dersom flere, velg det som du anser for mest relevant i forhold til arbeidet ditt)

- Helse-, idretts- og sosialfag
- Humaniora og estetiske fag
- Ingeniørfag og teknologi
- Landbruk/veterinærmedisin
- Lærerutdanning/pedagogikk
- Matematikk og naturvitenskap
- Medisin, odontologi, farmasi
- Samfunnsfag og juridiske fag
- Økonomi og administrative fag

4) * Har du noen gang søkt forskningsmidler fra EUs rammeprogram?

- Ja, som hovedsøker/prosjektleder
- Ja, som medsøker og aktiv utvikler av forskningsprosjekt
- Nei, men har vurdert, planlagt eller arbeidet med en EU-søknad
- Nei, har aldri vurdert å søke EUs rammeprogram

5) Har du/dere (noen gang) fått gjennomslag og finansiering til prosjektet dere søkte på?

- Ja, og jeg vurderer å søke EU igjen
- Ja, men jeg vurderer ikke å søke EU igjen
- Nei, men jeg vurderer å søke EU igjen
- Nei og jeg vurderer ikke søke EU igjen

6) Hva er årsakene til at du/ditt fagmiljø ikke har tatt aktiv del i en søknad om forskningsmidler fra EUs rammeprogram. Vurder påstandene

	Stemmer overhode ikke	Stemmer i liten grad	Stemmer i noe grad	Stemmer helt	Uaktuelt/ingen formening
Min stilling åpner ikke for å drive selvstendig forskning	●	●	●	●	●
Institusjonen gir ikke støtte til søknader om eksterne forskningsmidler for personer i min stilling	●	●	●	●	●
Søknadssystemet er for kompliserte	●	●	●	●	●
Mangler nødvendig forskningskompetanse	●	●	●	●	●
Forskningsmiljø er ikke stort og robust nok	●	●	●	●	●
Mangler nødvendig internasjonalt forskernettverk	●	●	●	●	●
Mangler nødvendige samarbeidspartnere i næringslivet	●	●	●	●	●
Mitt forskningsområde samsvarer ikke med utlysningene	●	●	●	●	●
Mangler strategi/støttetjeneste for søknader til EU	●	●	●	●	●
Institusjonen stiller ikke tid og ressurser til rådighet	●	●	●	●	●
Søknadsarbeidet innebærer for store indirekte kostnader	●	●	●	●	●
Har tilstrekkelige ressurser til FoU-aktivitet i basisbevilgningene	●	●	●	●	●
Får tilstrekkelige ressurser til FoU-aktivitet gjennom annen ekstern finansiering.	●	●	●	●	●

7) Hva er årsakene til at du ikke vil ta aktiv del i en ny søknad om forskningsmidler fra EUs rammeprogram. Vurder påstandene

	Stemmer overhode ikke	Stemmer i liten grad	Stemmer i noe grad	Stemmer helt	Uaktuelt/ingen formening
Søknadssystemet er for kompliserte	●	●	●	●	●
Mangler nødvendig forskningskompetanse	●	●	●	●	●
Er i ferd med å avslutte den aktive delen av min forskerkarriere og vil ikke involveres i et nytt stort prosjekt	●	●	●	●	●
Forskningsmiljøet er ikke stort og robust nok	●	●	●	●	●
Mangler nødvendig internasjonalt forskernettverk	●	●	●	●	●
Mangler nødvendige samarbeidspartnere i næringslivet	●	●	●	●	●

Mitt forskningsområde samsvarer ikke med utlysningene	<input type="radio"/>	<input type="radio"/>	<input type="radio"/>	<input type="radio"/>	<input type="radio"/>
Misnøye med oppfølgingen fra EUs rammeprogram	<input type="radio"/>	<input type="radio"/>	<input type="radio"/>	<input type="radio"/>	<input type="radio"/>
Institusjonen min mangler en god strategi/støttetjeneste for søknader til EU	<input type="radio"/>	<input type="radio"/>	<input type="radio"/>	<input type="radio"/>	<input type="radio"/>
Institusjonen min stiller ikke tid og ressurser til rådighet for meg (mitt fagmiljø) til å søke	<input type="radio"/>	<input type="radio"/>	<input type="radio"/>	<input type="radio"/>	<input type="radio"/>
Søknadsarbeidet innebærer for store indirekte kostnader	<input type="radio"/>	<input type="radio"/>	<input type="radio"/>	<input type="radio"/>	<input type="radio"/>
Har tilstrekkelige ressurser til FoU-aktivitet i basisbevilgningene.	<input type="radio"/>	<input type="radio"/>	<input type="radio"/>	<input type="radio"/>	<input type="radio"/>
Har tilstrekkelige ressurser til FoU-aktivitet gjennom annen ekstern finansiering.	<input type="radio"/>	<input type="radio"/>	<input type="radio"/>	<input type="radio"/>	<input type="radio"/>

8) Gi en vurdering av søknadsprosessene om forskningsmidler fra EUs rammeprogram

	Stemmer overhode ikke	Stemmer i liten grad	Stemmer i noe grad	Stemmer helt	Uaktuelt/ingen formening
Søknadssystemet er svært kompliserte/omfattende	<input type="radio"/>	<input type="radio"/>	<input type="radio"/>	<input type="radio"/>	<input type="radio"/>
Søknadssystemet krever mer av søkeren enn nasjonale finansieringsarenaer	<input type="radio"/>	<input type="radio"/>	<input type="radio"/>	<input type="radio"/>	<input type="radio"/>
Søknader til EUs rammeprogram krever større og mer robuste forskningsmiljøer enn søknader til NFR	<input type="radio"/>	<input type="radio"/>	<input type="radio"/>	<input type="radio"/>	<input type="radio"/>
Forskningsområdene i EUs utlysninger er godt tilpasset norsk forskning og forskningsmiljøer.	<input type="radio"/>	<input type="radio"/>	<input type="radio"/>	<input type="radio"/>	<input type="radio"/>
Søkere til EUs rammeprogram får god, systematisk oppfølging	<input type="radio"/>	<input type="radio"/>	<input type="radio"/>	<input type="radio"/>	<input type="radio"/>
Institusjonen min har en god strategi/støttetjeneste for søknader til EU	<input type="radio"/>	<input type="radio"/>	<input type="radio"/>	<input type="radio"/>	<input type="radio"/>
Institusjonen min stiller tid og ressurser til rådighet for meg (mitt fagmiljø) i søknadsprosessen	<input type="radio"/>	<input type="radio"/>	<input type="radio"/>	<input type="radio"/>	<input type="radio"/>

9) Plass for kommentarer: