

# **Forskerforbundet: Lønnsstatistikk for statlig sektor**

Tall per 31.12.08

Datagrunnlag: spørreundersøkelse blant Forskerforbundets medlemmer våren 2009

# INNHold

1.	INNLEDNING	2
2.	SNITTLØNN MED SPREDNINGSMÅL ETTER STILLING	3
3.	SNITTLØNN ETTER STILLING OG EKSAMENSÅR	6
4.	SNITTLØNN FOR STILLING ETTER UTDANNINGSBAKGRUNN	7
5.	SNITTLØNN PÅ TVERS AV INSTITUSJONER	11
6.	LØNNSVEKST 2007–2008	17
7.	BESKRIVELSE AV DATAMATERIALET	18

## 1. INNLEDNING

Forskerforbundets lønnsstatistikk for medlemmer i statlig sektor er basert på en spørreundersøkelse til alle medlemmer i statlig sektor registrert med e-postadresse. Tilsvarende lønnsstatistikk finnes også for forbundets medlemmer i privat og kommunal sektor. Undersøkelsen er gjennomført i januar 2009. 6179 medlemmer i statlig sektor besvarte undersøkelsen og det er en svarprosent på 53% av alle medlemmene i statlig sektor (11656). Datagrunnlaget presenteres til slutt. Formålet med rapporten er å være et hjelpemiddel ved lønnsfastsettelse og lønnsforhandlinger. Tillitsvalgte kan be om ytterligere opplysninger.

## 2. SNITTLØNN MED SPREDNINGSMÅL ETTER STILLING

Tabellen nedenfor viser snittlønn med spredningsmål per desember 2008 etter stilling.

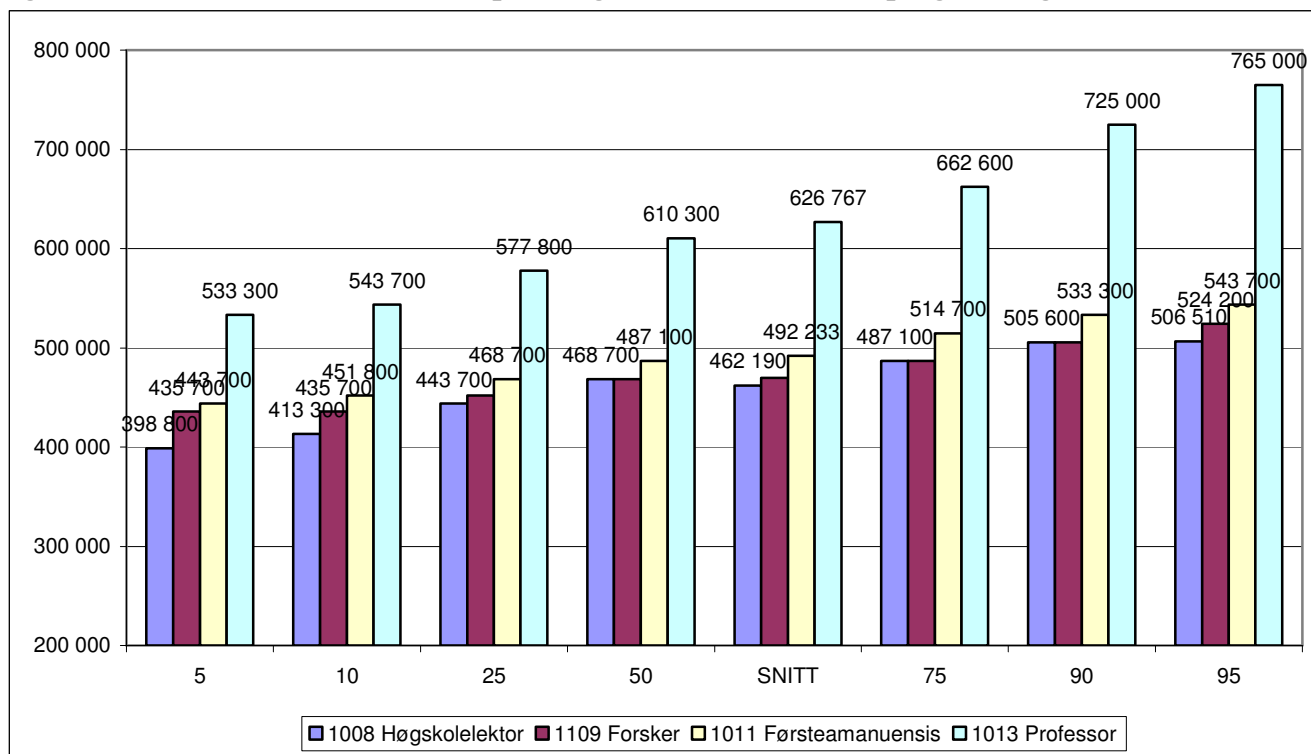
**Tabell 1: Snittlønn med spredningsmål for medlemmene i statlig sektor**

Stilling	5	10	25	50	SNITT	75	90	95
1018/1019/1020 Vit. ass.	289 000	300 580	326 300	347 600	347 233	353 200	409 300	.
1017 Stipendiat	341 800	341 800	353 200	353 200	363 745	365 300	384 900	398 800
1378 Stipendiat	341 800	341 800	353 200	365 300	373 484	384 900	425 920	458 690
1352 Postdoktor	428 100	435 700	435 700	435 700	444 151	451 800	459 900	477 800
1007 Høgskolelærer	365 940	371 700	381 600	406 300	406 162	431 900	442 100	443 700
1008 Høgskolelektor	398 800	413 300	443 700	468 700	462 190	487 100	505 600	506 510
1009 Universitetslektor	378 300	398 800	435 700	459 900	452 671	477 800	496 300	505 600
1010 Amanuensis	387 960	398 800	435 700	459 900	458 915	484 775	505 600	524 930
1011 Førsteamanuensis	443 700	451 800	468 700	487 100	492 233	514 700	533 300	543 700
1198 Førstelektor	451 800	459 900	477 800	496 300	493 580	505 600	524 200	533 300
1012 Høgskoledosent	533 300	533 300	533 300	577 800	569 900	.	.	.
1532 Dosent	505 600	511 140	543 700	567 600	567 527	577 800	666 440	.
1013 Professor	533 300	543 700	577 800	610 300	626 767	662 600	725 000	765 000
1404 Professor	554 200	567 600	577 800	626 100	653 830	704 300	800 000	871 000
1108 Forsker	364 680	371 700	409 800	435 700	436 723	459 900	487 100	533 300
1109 Forsker	435 700	435 700	451 800	468 700	469 856	487 100	505 600	524 200
1110 Forsker	459 900	459 900	468 700	496 300	497 266	514 700	543 700	556 880
1183 Forsker	490 750	518 500	528 750	543 700	553 614	577 800	598 600	615 040
1111 Forskningssjef	567 600	567 600	577 800	587 900	637 127	704 300	783 000	.
1003 Avdelingsleder	406 300	437 500	487 100	519 450	538 471	597 450	673 000	.
1473 Studieleder	424 630	445 380	505 600	533 300	531 024	567 600	594 320	619 750
1474 Dekan	527 385	547 930	587 900	673 000	662 558	709 475	835 000	835 000
1475 Instituttleder	505 600	514 700	567 600	662 600	673 208	765 000	860 000	910 000
1199 Universitetsbibliotekar	379 020	387 620	409 800	451 800	447 079	468 700	505 600	508 330
1200 Førstebibliotekar	451 800	451 800	457 875	473 250	471 656	480 125	497 230	.
1077 Hovedbibliotekar	384 900	384 900	398 800	420 800	425 689	435 700	487 100	503 740
1515 Spesialbibliotekar	359 100	365 300	371 700	384 900	388 328	406 300	420 800	428 480
1358 Statsmeteorolog	359 100	371 700	391 700	435 700	428 418	459 900	468 850	517 075
1408 Førstekonsulent	336 500	341 800	353 200	371 700	371 960	384 900	406 300	406 300
1363 Seniorrådgiver	371 700	378 300	398 800	413 300	414 820	428 100	451 800	459 900
1434 Rådgiver	373 020	384 900	406 300	420 800	422 232	435 700	456 660	475 980
1364 Seniorrådgiver	443 700	443 700	459 900	477 800	493 753	514 700	567 600	587 900
1054 Kontorsjef	406 300	431 900	451 800	482 450	482 316	505 600	533 300	561 625
1055 Personalsjef	524 200	524 200	524 200	528 750	528 750	.	.	.
1407 Avdelingsleder	387 440	436 500	445 725	468 700	482 000	519 550	554 200	576 620
1059 Underdirektør	480 300	496 300	514 700	554 200	560 279	577 800	673 000	704 300
1060 Avdelingsdirektør	541 750	564 920	610 300	641 800	648 698	683 400	745 000	785 000
1062 Direktør	521 010	581 960	626 100	662 600	696 119	775 000	830 000	893 500
1211 Seksjonssjef	443 700	456 660	491 700	524 200	524 168	560 900	587 900	598 600
1084/1085 Avdelingsingeniør	338 560	347 600	353 200	365 300	366 664	378 300	384 900	412 840
1087 Overingeniør	391 700	391 700	398 800	420 800	423 124	443 700	459 900	476 435
1181 Senioringeniør	435 700	435 700	451 800	468 700	479 497	496 300	533 300	568 360
1088 Sjefingeniør	496 300	496 300	498 625	510 150	517 700	544 325	.	.
Annet, vennligst spesifiser:	336 500	345 860	428 100	482 450	499 658	554 200	668 840	790 400
1056 Økonomisjef	435 700	435 700	435 700	439 700	476 533	554 200	.	.
1197 Studiesjef	514 700	514 700	514 700	543 700	568 543	554 200	.	.
1113 Prosjektleder	402 175	412 600	430 000	459 900	467 911	496 300	546 090	573 210
1410 Bibliotekar	339 945	343 540	349 000	359 100	364 572	378 300	384 900	387 280
1058 Administrasjonssjef	406 300	423 940	451 800	477 800	494 833	524 200	620 040	.

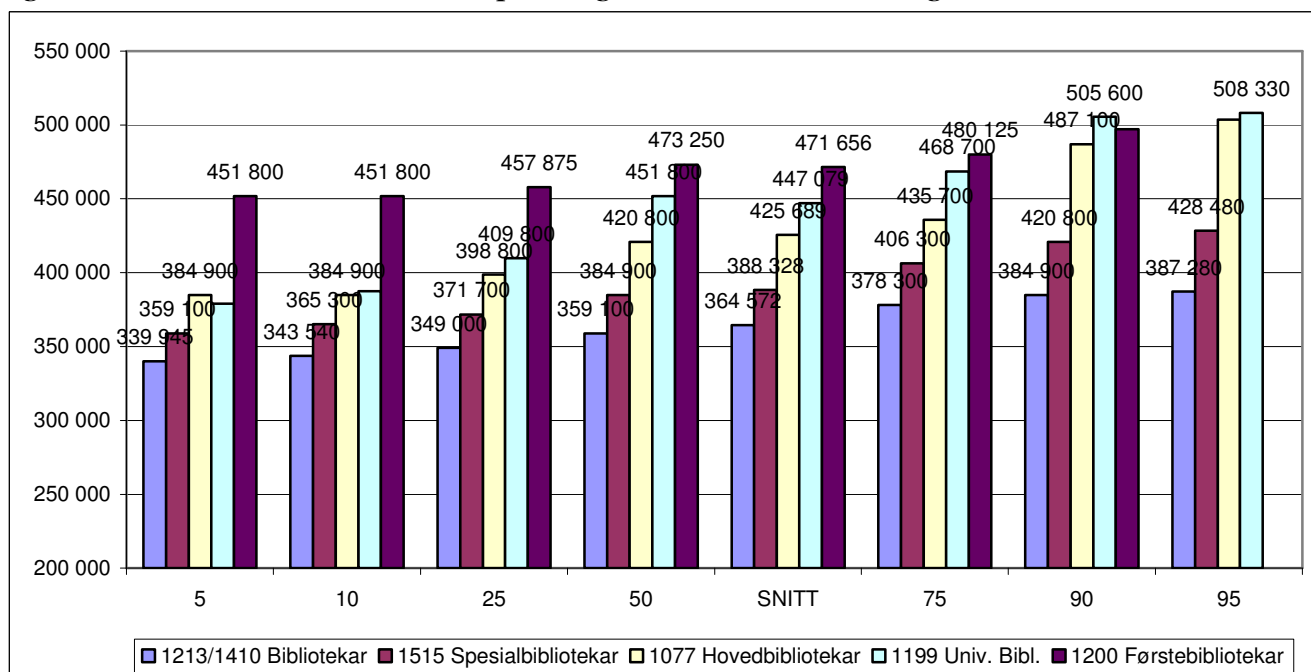
Spredningsmålene indikerer hvor mange av respondentene som har lavere brutto inntekt enn den oppgitte summen. Tallet "95" kan leses som topplønn (5% har en inntekt som er høyere enn den angitte summen), og tallet "5" kan leses som minimumslønn (5% tjener den oppgitte summen eller lavere). Tallet "50" er det samme som median. I noen stillinger er det så få respondenter at spredningsmålene ikke lar seg regne ut og noen felter i tabellen er derfor tomme.

Figurene 1–4 viser en grafisk fremstilling av tabell 1 for noen av stillingene.

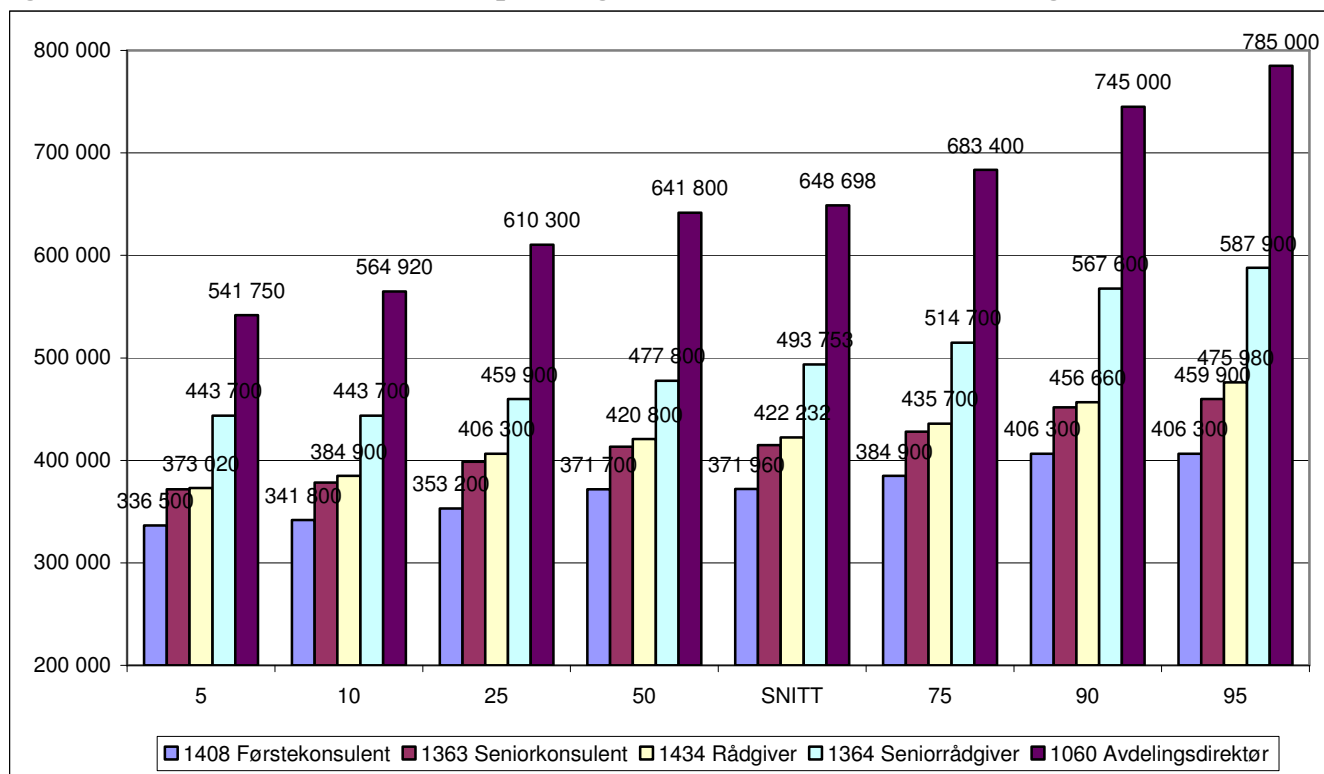
**Figur 1: Snittlønn desember 2008 med spredningsmål for noen vitenskapelige stillinger**



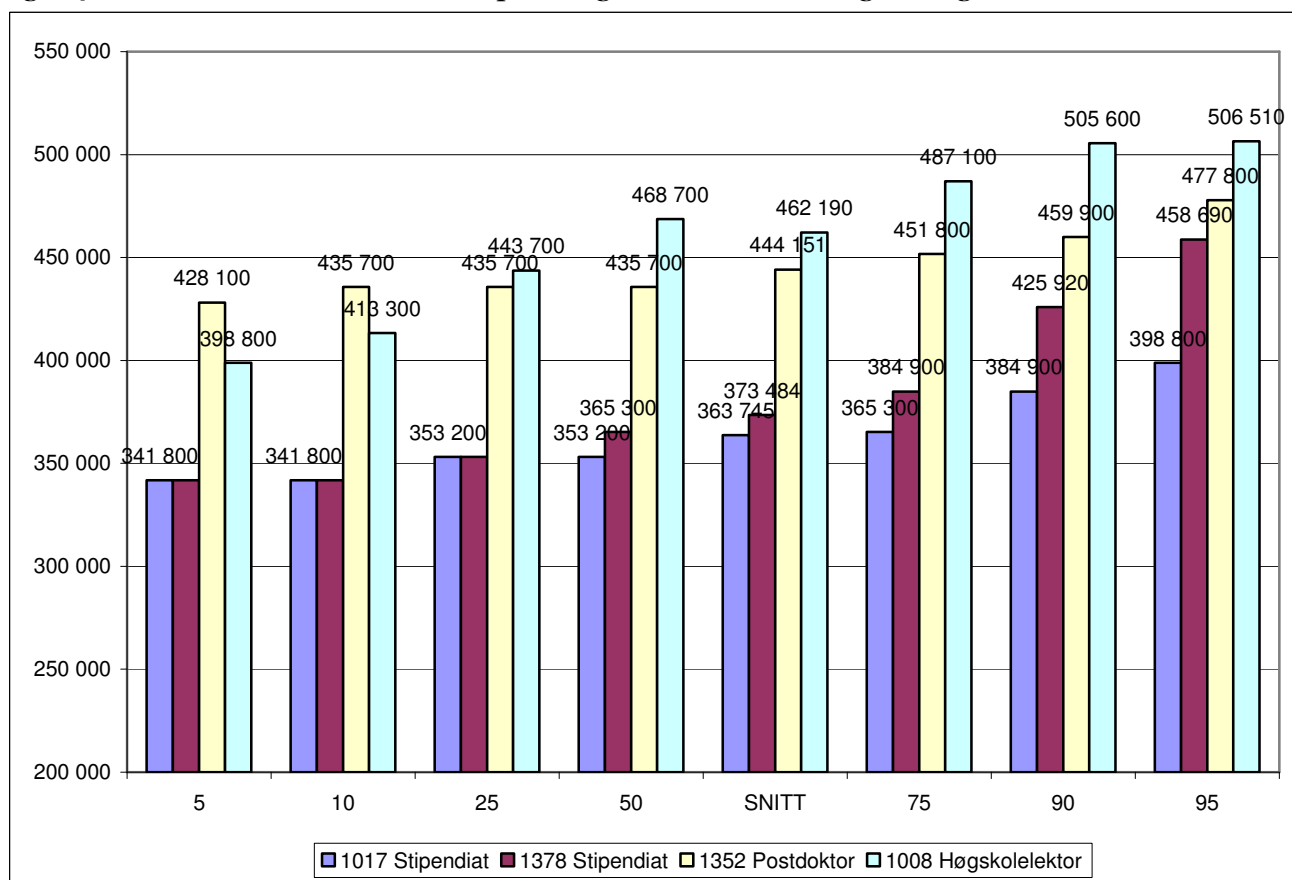
**Figur 2: Snittlønn desember 2008 med spredningsmål for bibliotekarstillinger**



**Figur 3: Snittlønn desember 2008 med spredningsmål for noen administrative stillinger**



**Figur 4: Snittlønn desember 2008 med spredningsmål for rekrutteringsstillinger**



### 3. SNITTLØNN ETTER STILLING OG EKSAMENSÅR

Tabell 2: Snittlønn desember 2008 etter stilling og når hovedfags-/mastergradseksamen er avlagt. Der respondenten bare har lavere grads eksamen er dette året brukt.

Stilling	-1975	1976-1983	1984-1991	1992-1999	2000-
1018/1019/1020 Vit. ass.				353 200	346 807
1017 Stipendiat		381 600	413 075	377 727	360 866
1378 Stipendiat			431 500	377 232	369 255
1352 Postdoktor			447 800	448 008	440 344
1007 Høyskolelærer	408 733	417 700	418 300	401 344	400 200
1008 Høgskolelektor	489 934	482 357	475 143	462 499	437 108
1009 Universitetslektor	479 633	470 050	461 305	454 003	435 844
1010 Amanuensis	475 620	475 424	470 853	423 678	422 591
1011 Førsteamanuensis	495 769	498 595	497 806	487 579	481 040
1198 Førstelektor	504 533	495 804	490 009	492 891	472 875
1012 Høgskoledosent	588 200	533 300			
1532 Dosent	582 000	598 600	563 033	541 700	543 700
1013 Professor	637 866	626 323	624 348	598 105	561 367
1404 Professor	638 418	667 309	667 416	653 513	
1108 Forsker	545 900	500 900	464 700	442 523	414 115
1109 Forsker	494 200	478 964	480 315	469 413	459 546
1110 Forsker	459 900	504 760	500 359	493 978	494 060
1183 Forsker	571 291	565 813	555 864	525 075	535 867
1111 Forskningsssjef	642 620	631 740	635 825	641 800	
1003 Avdelingsleder	626 100	542 100	491 700	554 360	463 233
1473 Studieleder	580 767	544 663	535 538	511 275	494 778
1474 Dekan	736 160	659 225	646 390	613 000	664 300
1475 Instituttleder	688 317	722 618	732 267	537 850	516 567
1199 Universitetsbibliotekar	478 000	450 225	467 756	453 686	406 122
1200 Førstebibliotekar	451 800	478 250	475 975	467 913	477 800
1077 Hovedbibliotekar	425 297	423 735	414 618	425 900	454 475
1515 Spesialbibliotekar	383 269	390 500	392 100	389 950	381 180
1358 Statsmeteorolog	459 900	461 688	469 550	425 033	388 100
1408 Førstekonsulent	381 183	375 320	378 019	374 845	368 855
1363 Seniorrådgiver	413 017	419 030	422 291	418 975	405 338
1434 Rådgiver	437 187	426 063	422 757	425 985	414 702
1364 Seniorrådgiver	517 738	504 210	491 803	480 618	479 916
1054 Kontorsjef	495 840	479 886	506 750	477 211	470 471
1055 Personalsjef	533 300		524 200		
1407 Avdelingsleder	475 580	525 250	479 950	473 138	554 200
1059 Underdirektør	553 089	583 400	574 013	546 200	517 000
1060 Avdelingsdirektør	651 653	678 155	635 179	616 017	648 720
1062 Direktør	715 200	694 130	598 600	641 800	
1211 Seksjonssjef	501 020	557 700	531 933	520 000	510 491
1084/1085 Avdelingsingeniør	378 300	365 300	403 200	364 743	362 900
1087 Overingeniør	413 617	429 120	420 963	423 858	423 665
1181 Senioringeniør	473 673	473 290	485 280	482 877	473 783
1088 Sjefingeniør	554 200	510 150		496 300	
0353 Statsarkivar		587 900			
Annet, vennligst spesifiser:	639 090	530 012	520 319	492 846	405 961
1056 Økonomisjef			494 950	438 367	
1197 Studiesjef		659 600	514 700	537 533	533 300
1113 Prosjektleder	469 667	529 200	468 700	462 576	460 320
1410 Bibliotekar	364 175	376 800	363 250	367 029	354 833
1058 Administrasjonssjef	683 400	473 250	491 533	484 288	443 700
1065 Konsulent	341 800	343 400	345 050	365 300	336 222
<b>Total</b>	<b>556 706</b>	<b>539 677</b>	<b>517 103</b>	<b>467 623</b>	<b>411 744</b>

## 4. SNITTLØNN FOR STILLING ETTER UTDANNINGS- BAKGRUNN

**Tabell 3: Utdanningsbakgrunn Mat-Nat – snittlønn etter stilling**

Stilling	5	10	25	50	SNITT	75	90	95
1017 Stipendiat	341 800	347 600	353 200	353 200	360 698	365 300	378 300	391 020
1378 Stipendiat	304 300	323 050	351 800	356 150	362 157	378 300	399 000	,
1352 Postdoktor	428 100	435 700	435 700	435 700	443 964	451 800	459 900	477 800
1008 Høgskolelektor	411 140	419 300	443 700	468 700	466 591	487 100	507 420	533 300
1009 Universitetslektor	378 300	378 300	424 500	459 900	448 022	468 700	,	,
1010 Amanuensis	451 800	452 610	473 325	482 450	481 750	496 300	504 670	,
1011 Førsteamanuensis	443 700	451 800	468 700	487 100	490 457	514 700	539 540	554 200
1198 Førstelektor	459 900	462 540	496 300	505 600	504 659	514 700	530 570	562 455
1013 Professor	533 300	554 200	577 800	610 300	627 464	683 400	725 000	765 000
1404 Professor	516 600	532 000	577 800	610 300	645 361	704 300	834 000	912 000
1108 Forsker	369 850	378 300	409 800	435 700	433 365	451 800	474 220	527 200
1109 Forsker	435 700	435 700	443 700	459 900	462 575	477 800	496 300	505 600
1110 Forsker	453 015	459 900	459 900	487 100	492 934	514 700	540 580	552 625
1183 Forsker	469 275	514 700	524 200	543 700	551 439	570 150	610 300	630 025
1111 Forskningsssjef	567 600	567 600	567 600	587 900	629 264	662 600	793 000	,
1473 Studieleder	533 300	533 300	535 900	565 800	563 200	587 900	,	,
1474 Dekan	610 300	610 300	622 150	693 800	715 667	835 000	,	,
1475 Instituttleder	587 900	587 900	598 600	745 000	730 182	835 000	855 000	,
1199 Univ.bibliotekar	384 900	384 900	447 750	477 900	470 100	505 600	,	,
1200 Førstebibliotekar	451 800	451 800	459 900	477 800	475 500	487 100	,	,
1358 Statsmeteorolog	359 100	371 700	391 700	435 700	428 418	459 900	468 850	517 075
1408 Førstekonsulent	317 000	320 150	368 550	384 900	375 463	391 700	401 050	,
1363 Seniorrådgiver	365 300	366 600	393 475	420 800	419 010	443 700	467 010	477 345
1434 Rådgiver	380 280	391 700	413 300	428 100	426 102	435 700	457 470	459 900
1364 Seniorrådgiver	443 700	450 990	468 700	491 700	498 225	524 200	555 540	600 220
1054 Kontorsjef	435 700	435 700	456 200	487 100	487 589	505 600	,	,
1059 Underdirektør	543 700	543 700	555 650	567 600	566 900	577 800	,	,
1060 Avdelingsdirektør	567 600	576 900	622 150	683 400	665 155	709 475	725 000	725 000
1211 Seksjonssjef	365 300	455 300	500 900	533 300	528 576	560 900	587 900	,
1084/1085 Avd.ingeniør	331 000	341 800	347 600	359 100	362 584	371 700	378 300	,
1087 Overingeniør	391 700	391 700	398 800	413 300	419 732	443 700	458 280	476 890
1181 Senioringeniør	435 700	435 700	443 700	468 700	479 046	505 600	543 700	577 800
1113 Prosjektleder	435 700	435 700	441 750	492 050	490 875	538 825	,	,

**Tabell 4: Utdanningsbakgrunn lærerutdanning – snittlønn etter stilling**

Stilling	5	10	25	50	SNITT	75	90	95
1017 Stipendiat	331 000	353 200	353 200	371 700	405 568	413 300	468 700	,
1008 Høgskolelektor	407 500	423 780	451 800	468 700	463 744	477 800	496 300	509 240
1009 Universitetslektor	443 700	443 700	464 300	477 800	479 038	491 700	516 760	,
1011 Førsteamanuensis	443 700	453 420	477 800	496 300	496 004	514 700	531 480	547 900
1198 Førstelektor	459 090	468 700	484 775	496 300	496 176	514 700	524 200	533 300
1013 Professor	514 700	524 000	551 575	598 600	599 293	630 025	683 450	,
1109 Forsker	451 800	451 800	458 300	477 800	478 250	498 650	,	,
1473 Studieleder	435 700	435 700	524 200	543 700	528 871	543 700	,	,
1408 Førstekonsulent	359 100	359 100	365 400	384 900	384 044	402 550	,	,
1363 Seniorrådgiver	406 300	406 300	408 050	417 050	417 125	426 275	,	,
1434 Rådgiver	384 900	404 160	411 550	428 100	431 472	443 700	459 950	,
1364 Seniorrådgiver	439 300	443 700	451 800	459 900	485 200	503 275	578 810	593 785
1060 Avdelingsdirektør	505 600	505 600	514 900	543 700	553 440	596 850	,	,

**Tabell 5: Utdanningsbakgrunn HF-fag – snittlønn etter stilling**

Stilling	5	10	25	50	SNITT	75	90	95
1018/1019/1020 Vit.ass	289 000	289 000	315 350	336 500	340 425	367 075	,	,
1017 Stipendiat	341 800	344 700	353 200	353 200	359 913	365 300	378 300	386 600
1378 Stipendiat	341 800	341 800	347 600	368 500	367 043	381 650	395 250	,
1352 Postdoktor	424 630	435 700	435 700	435 700	439 482	443 700	456 660	462 540
1008 Høgskolelektor	384 900	392 410	420 800	459 900	450 695	477 800	496 300	505 135
1009 Universitetslektor	365 300	385 700	411 550	439 700	438 152	459 900	487 100	493 080
1010 Amanuensis	374 400	387 620	409 800	451 800	438 142	459 900	468 700	492 650
1011 Førsteamanuensis	443 700	451 800	466 500	487 100	485 198	505 600	524 200	524 200
1198 Førstelektor	443 700	451 800	468 700	487 100	482 433	496 300	505 600	514 700
1013 Professor	524 200	543 700	554 200	587 900	609 495	626 100	725 000	753 000
1404 Professor	554 200	554 200	567 600	599 100	636 439	647 000	839 500	,
1108 Forsker	346 990	359 100	375 000	428 100	422 112	447 750	479 740	560 420
1109 Forsker	429 620	435 700	451 800	468 700	468 126	487 100	496 300	496 300
1183 Forsker	514 700	514 700	521 950	548 950	550 125	579 475	,	,
1473 Studieleder	398 800	398 800	420 875	520 650	501 925	564 250	,	,
1474 Dekan	533 300	533 300	550 450	626 100	627 080	704 200	,	,
1475 Instituttleder	505 600	505 600	531 700	704 300	640 867	725 000	725 000	,
1199 Univ.bibliotekar	365 300	378 500	402 650	447 800	443 900	480 125	510 150	,
1200 Førstebibliotekar	451 800	451 800	451 800	459 900	467 560	487 150	,	,
1077 Hovedbibliotekar	413 300	413 300	417 050	420 800	438 520	468 850	,	,
1408 Førstekonsulent	336 500	341 800	353 200	365 300	366 541	378 300	397 380	405 550
1363 Seniorrådgiver	367 860	371 700	384 900	413 300	411 717	428 100	451 800	459 900
1434 Rådgiver	378 300	382 260	406 300	420 800	420 561	435 700	455 040	468 700
1364 Seniorrådgiver	443 700	451 800	459 900	468 700	485 499	505 600	554 200	567 600
1054 Kontorsjef	391 700	399 000	443 700	473 250	469 221	505 600	528 750	,
1407 Avdelingsleder	443 700	443 700	443 700	459 900	468 183	498 625	,	,
1059 Underdirektør	459 900	468 060	496 300	538 500	541 800	575 250	651 720	,
1060 Avdelingsdirektør	578 305	588 970	601 525	633 950	644 105	683 400	743 000	745 000
1062 Direktør	577 800	577 800	625 800	683 450	716 083	832 500	,	,
1211 Seksjonssjef	459 900	459 900	477 800	514 700	521 660	567 600	584 680	,
1084/1085 Avd.ingeniør	347 600	347 600	353 350	365 300	368 360	384 900	,	,
1087 Overingeniør	336 500	336 500	391 700	413 300	410 500	443 700	,	,
1113 Prosjektleder	398 800	401 050	418 900	464 300	472 392	510 100	574 740	,
1058 Adm.sjef	406 300	406 300	429 050	468 700	497 600	580 600	,	,
1065 Konsulent	321 500	321 500	326 300	336 400	340 638	360 875	,	,

**Tabell 6: Utdanningsbakgrunn bibliotekarutdanning – snittlønn etter stilling**

Stilling	5	10	25	50	SNITT	75	90	95
1077 Hovedbibliotekar	382 260	384 900	398 800	413 300	420 686	435 700	459 900	487 100
1515 Spesialbibliotekar	359 100	365 300	371 700	384 900	389 107	406 300	420 800	431 140
1434 Rådgiver	371 700	373 020	390 000	413 300	413 460	435 700	465 400	,
1364 Seniorrådgiver	443 700	443 700	443 700	459 900	465 614	487 100	,	,
1060 Avdelingsdirektør	543 700	543 700	543 700	626 100	628 220	713 800	,	,
1410 Bibliotekar	338 885	341 800	347 600	362 200	364 879	383 250	384 900	388 640



**Tabell 7: Utdanningsbakgrunn helse- og sosialfag – snittlønn etter stilling**

Stilling	5	10	25	50	SNITT	75	90	95
1017 Stipendiat	332 420	341 800	353 200	353 200	368 506	371 700	428 320	468 460
1378 Stipendiat	359 100	359 100	359 100	397 400	405 650	460 450	,	,
1352 Postdoktor	428 100	428 100	433 800	435 700	439 800	447 750	,	,
1007 Høgskolelærer	371 700	371 700	392 300	420 800	413 111	431 900	,	,
1008 Høgskolelektor	412 950	434 940	457 875	468 700	472 078	487 100	505 600	515 630
1009 Universitetslektor	435 700	435 700	451 800	459 900	466 188	491 675	,	,
1011 Førsteamanuensis	454 230	459 900	477 800	496 300	497 722	524 200	530 570	540 615
1198 Førstelektor	468 700	468 700	475 600	505 600	496 906	512 425	514 700	,
1013 Professor	533 820	547 110	590 575	633 950	632 140	662 600	722 930	725 000
1108 Forsker	420 800	420 800	426 275	451 800	456 267	472 175	,	,
1109 Forsker	459 900	459 900	459 900	464 300	473 525	496 375	,	,
1183 Forsker	524 200	524 200	531 700	560 900	561 150	590 850	,	,
1003 Avdelingsleder	406 300	406 300	426 500	491 700	513 075	621 025	,	,
1473 Studieleder	459 900	459 900	482 750	505 600	502 000	519 450	,	,
1408 Førstekonsulent	359 100	359 100	362 200	384 900	381 460	399 000	,	,
1363 Seniorskonsulent	398 800	398 800	402 425	424 500	431 400	467 275	,	,
1434 Rådgiver	384 900	387 680	398 800	420 800	426 727	443 700	487 400	,
1364 Seniorrådgiver	443 700	445 320	455 850	487 100	488 938	500 950	529 580	649 670

**Tabell 8: Utdanningsbakgrunn økonomiutdanning – snittlønn etter stilling**

Stilling	5	10	25	50	SNITT	75	90	95
1017 Stipendiat	304 300	304 300	353 200	368 500	365 500	388 350	,	,
1352 Postdoktor	435 700	435 700	441 700	451 800	453 450	464 375	,	,
1008 Høgskolelektor	393 160	409 200	443 700	459 900	462 281	491 700	505 600	513 790
1011 Førsteamanuensis	451 800	459 900	477 800	514 700	504 234	524 200	543 700	554 200
1198 Førstelektor	468 700	468 700	475 525	482 450	497 250	533 300	533 300	,
1013 Professor	558 220	567 600	593 250	641 800	667 784	735 000	810 000	810 000
1404 Professor	598 600	598 600	641 000	704 300	711 260	785 000	,	,
1408 Førstekonsulent	342 960	349 840	365 300	384 900	383 261	398 800	419 380	428 100
1363 Seniorskonsulent	398 800	398 800	398 800	409 800	417 986	437 700	451 800	,
1434 Rådgiver	364 860	378 300	399 000	435 700	431 096	451 800	500 020	518 620
1364 Seniorrådgiver	443 700	449 370	468 700	491 700	504 381	551 575	580 830	,
1054 Kontorsjef	428 100	435 900	475 525	496 300	500 193	533 300	560 750	,
1060 Avdelingsdirektør	524 200	524 200	605 475	654 750	694 175	803 750	,	,
1211 Seksjonssjef	496 300	496 300	496 300	537 050	542 250	593 400	,	,
1056 Økonomisjef	435 700	435 700	435 700	439 700	476 533	554 200	,	,

**Tabell 9: Utdanningsbakgrunn landbruk/veterinærmedisin – snittlønn etter stilling**

Stilling	5	10	25	50	SNITT	75	90	95
1017 Stipendiat	353 200	353 200	353 200	362 200	364 863	376 650	,	,
1378 Stipendiat	336 500	336 500	349 025	359 100	358 550	371 700	,	,
1352 Postdoktor	428 100	428 100	428 100	443 700	438 100	443 700	,	,
1008 Høgskolelektor	398 800	398 800	416 275	477 900	460 425	487 100	,	,
1011 Førsteamanuensis	452 640	459 900	477 800	487 100	497 548	505 600	520 400	584 440
1013 Professor	533 300	540 580	585 375	618 200	625 215	667 800	710 510	751 000
1108 Forsker	384 900	388 300	426 275	435 700	443 886	464 375	510 200	,
1109 Forsker	435 700	443 700	459 900	477 800	479 222	496 300	514 700	533 300
1110 Forsker	477 800	477 800	496 300	505 600	506 622	524 200	,	,
1183 Forsker	524 200	524 200	535 900	543 700	550 117	567 600	581 810	,
1364 Seniorrådgiver	451 800	455 040	477 800	505 600	509 631	554 200	562 240	,
1060 Avdelingsdirektør	567 600	567 600	610 300	644 350	656 713	683 400	,	,
1211 Seksjonssjef	428 100	428 100	483 950	543 700	529 800	566 000	,	,

**Tabell 10: Utdanningsbakgrunn ingeniørutdanning og teknologi – snittlønn etter stilling**

Stilling	5	10	25	50	SNITT	75	90	95
1017 Stipendiat	353 200	353 200	353 200	353 200	357 233	365 300	,	,
1352 Postdoktor	428 100	428 100	433 800	435 700	448 500	473 300	,	,
1008 Høgskolelektor	371 150	378 300	443 700	477 800	466 268	494 000	516 560	539 020
1009 Universitetslektor	468 700	468 700	468 700	477 800	477 880	487 100	,	,
1011 Førsteamanuensis	453 015	459 900	468 700	496 300	496 405	514 700	524 200	569 760
1198 Førstelektor	468 700	468 700	480 125	519 450	515 750	543 700	567 570	,
1013 Professor	547 285	567 600	575 250	610 300	623 895	667 800	704 300	738 895
1109 Forsker	459 900	459 900	459 900	478 100	485 075	517 225	,	,
1473 Studieleder	487 100	487 100	507 225	572 700	560 700	602 175	,	,
1475 Instituttleder	587 900	587 900	587 900	676 450	676 450	765 000	,	,
1408 Førstekonsulent	353 200	355 050	371 700	378 300	382 070	395 350	406 300	,
1434 Rådgiver	341 800	341 800	343 250	391 650	405 350	481 150	,	,
1060 Avdelingsdirektør	554 200	554 200	576 100	652 200	640 725	693 875	,	,
1084/1085 Avd.ingeniør	353 200	353 200	356 150	365 300	369 840	385 800	,	,
1087 Overingeniør	386 290	398 800	409 800	428 100	427 676	443 700	459 900	459 900
1181 Senioringeniør	428 100	433 420	451 800	473 250	473 019	494 000	514 700	,

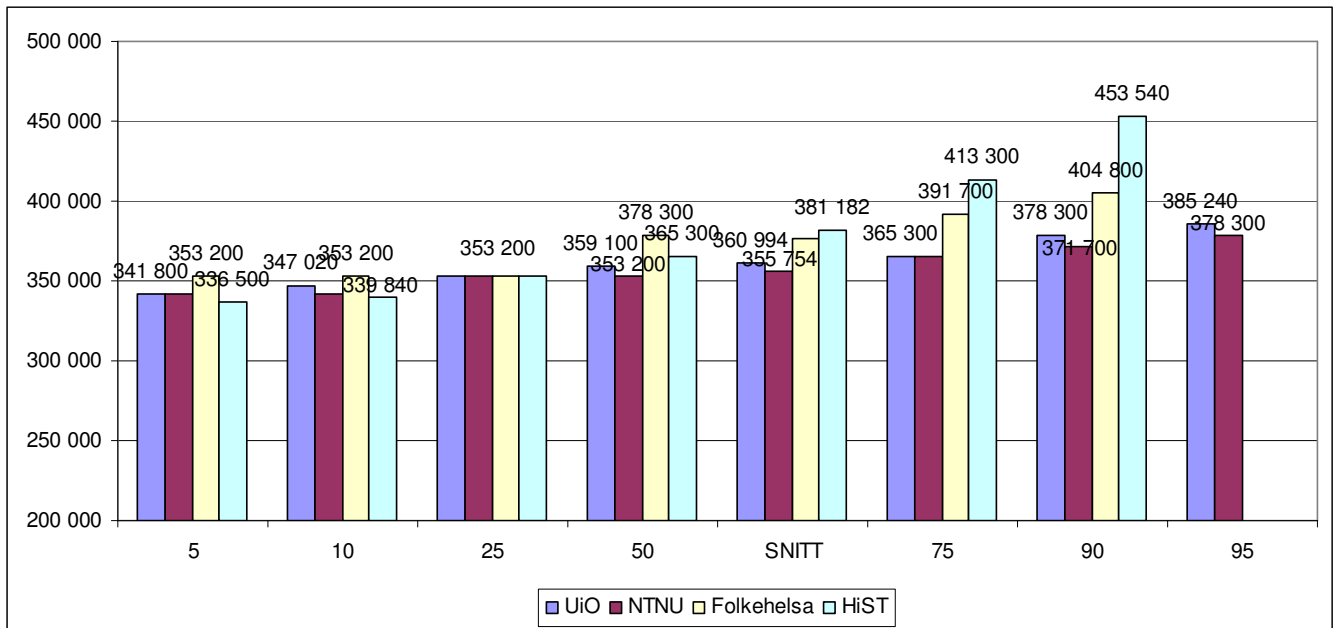
**Tabell 11: Utdanningsbakgrunn medisin, odontologi og farmasi – snittlønn etter stilling**

Stilling	5	10	25	50	SNITT	75	90	95
1017 Stipendiat	341 800	341 800	353 200	359 100	359 977	368 500	378 300	,
1378 Stipendiat	353 200	353 200	356 225	382 050	380 900	404 425	,	,
1352 Postdoktor	406 300	406 300	428 100	435 700	436 100	443 700	,	,
1011 Førsteamanuensis	420 000	465 320	477 800	505 600	505 656	533 300	545 800	580 840
1013 Professor	532 000	567 600	598 600	641 800	656 362	725 000	765 000	785 000
1404 Professor	577 800	577 800	626 100	662 600	732 729	810 000	,	,
1109 Forsker	406 300	417 520	462 100	491 700	491 333	524 200	560 430	,
1183 Forsker	514 700	514 700	529 200	577 800	560 380	582 850	,	,
1475 Instituttleder	810 000	810 000	827 500	890 000	877 500	915 000	,	,
1434 Rådgiver	371 700	371 700	396 250	451 800	438 160	473 250	,	,
1364 Seniorrådgiver	435 700	435 700	529 075	555 650	550 000	587 900	632 350	,
1181 Senioringeniør	487 100	487 100	489 400	510 250	510 225	531 025	,	,

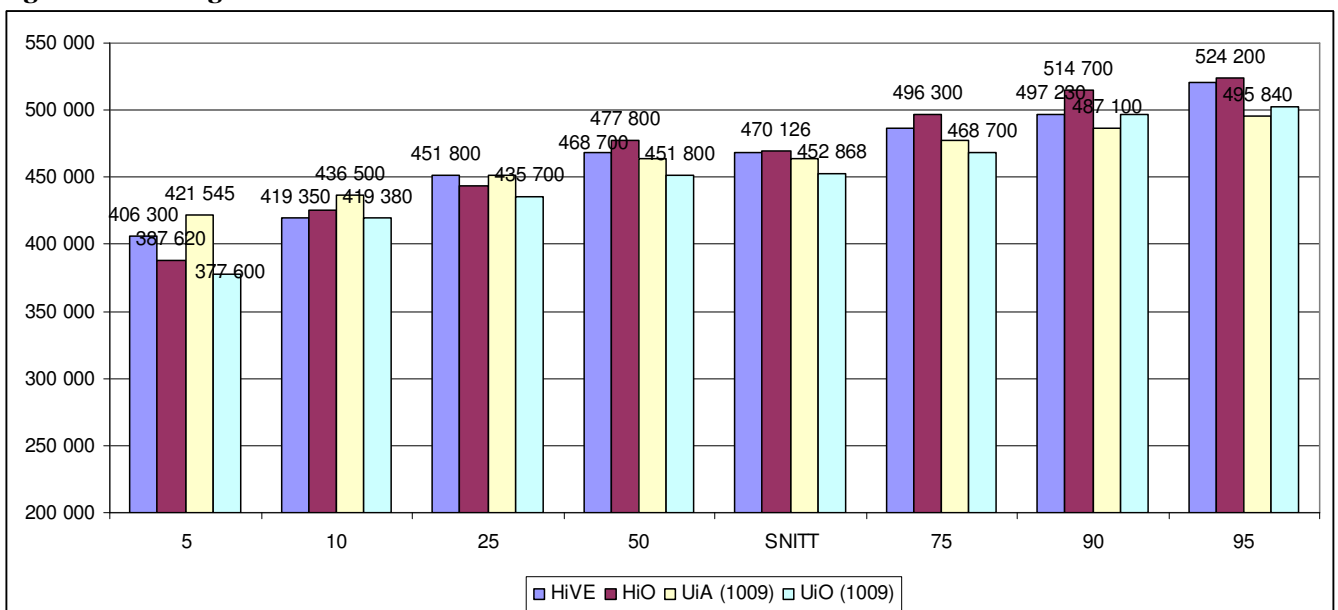
## 5. SNITTLØNN PÅ TVERS AV INSTITUSJONER

Her presenteres snittlønn med spredningsmål for noen stillinger på tvers av institusjoner.

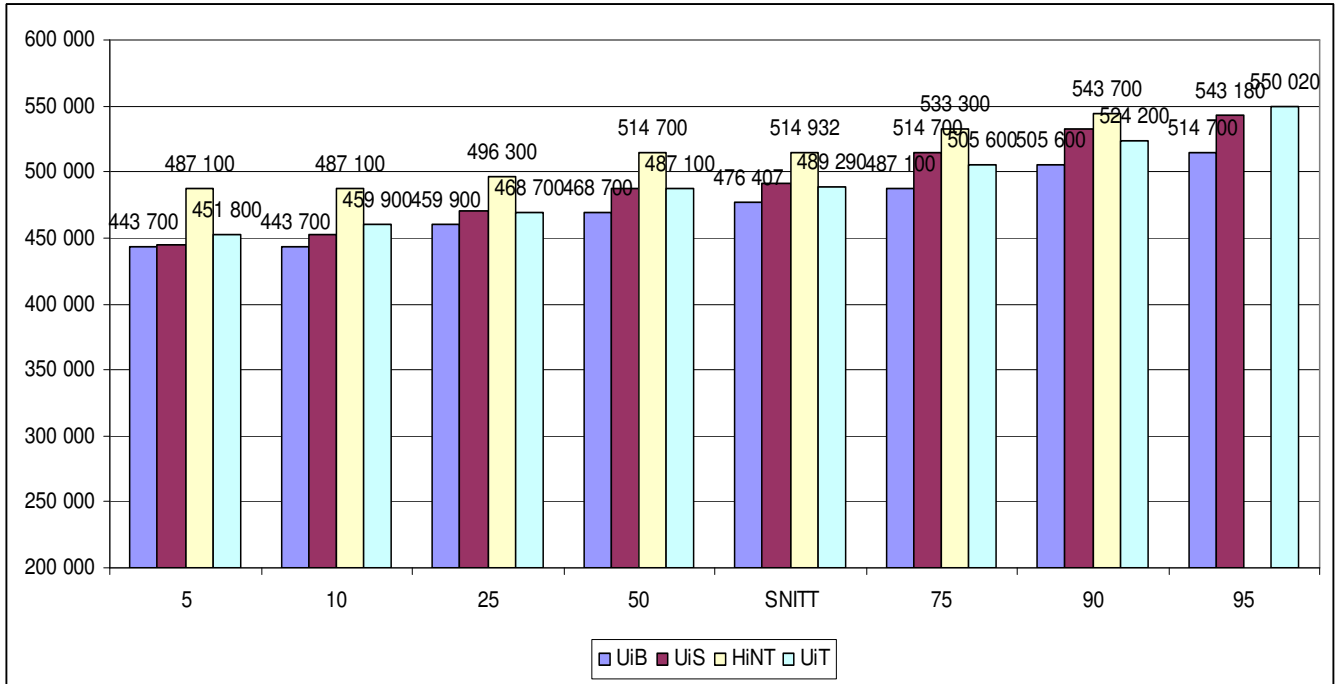
**Figur 5: 1017 Stipendiat**



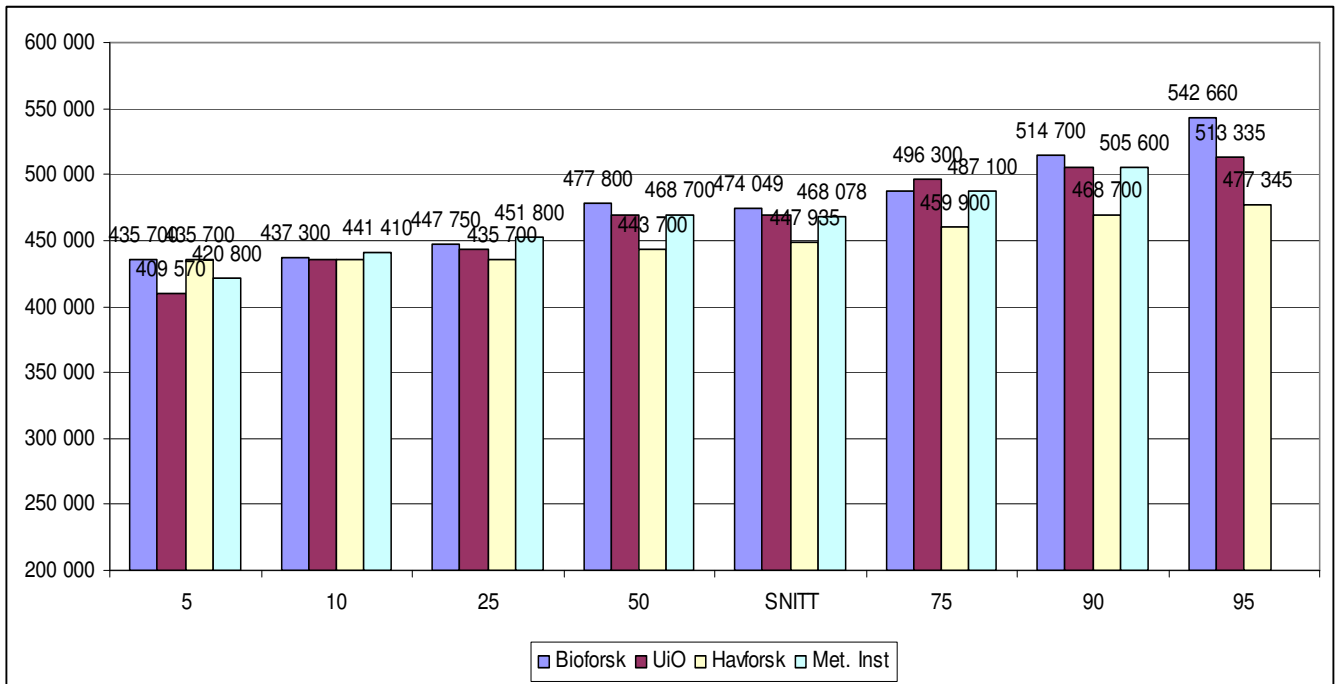
**Figur 6: 1008 Høgskolelektor**



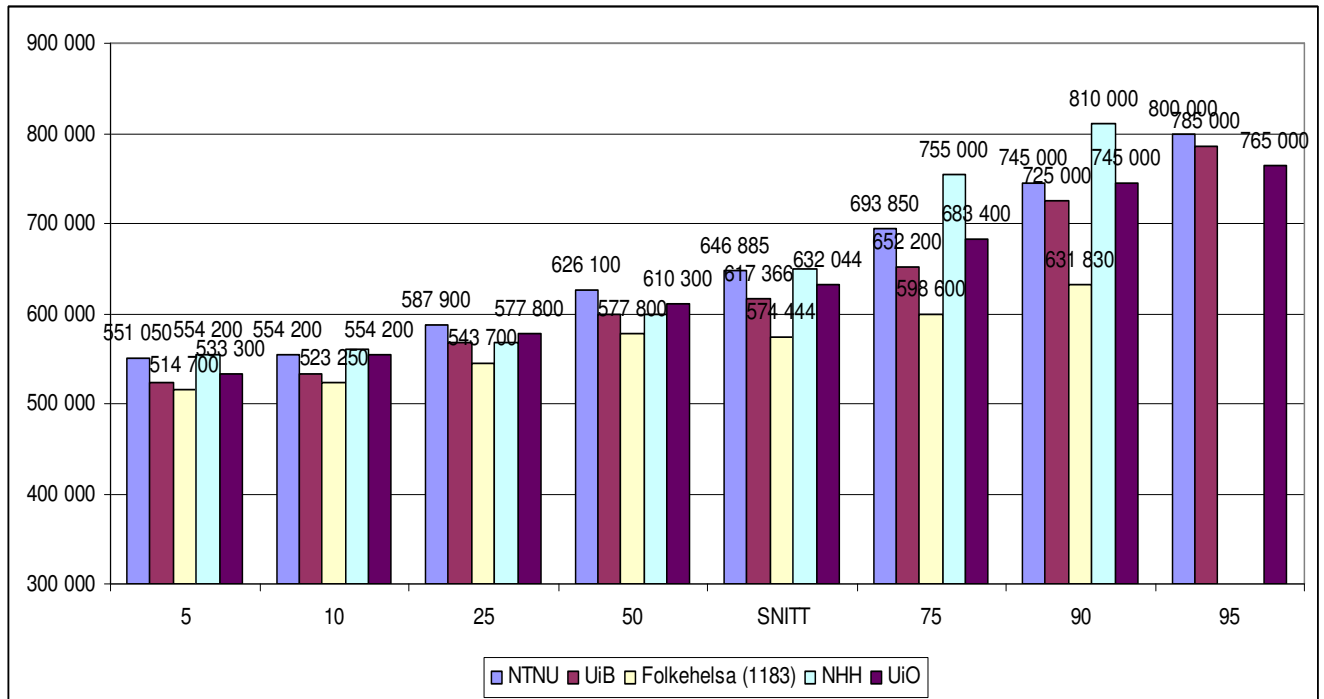
**Figur: 7 1011 Førsteamanuensis**



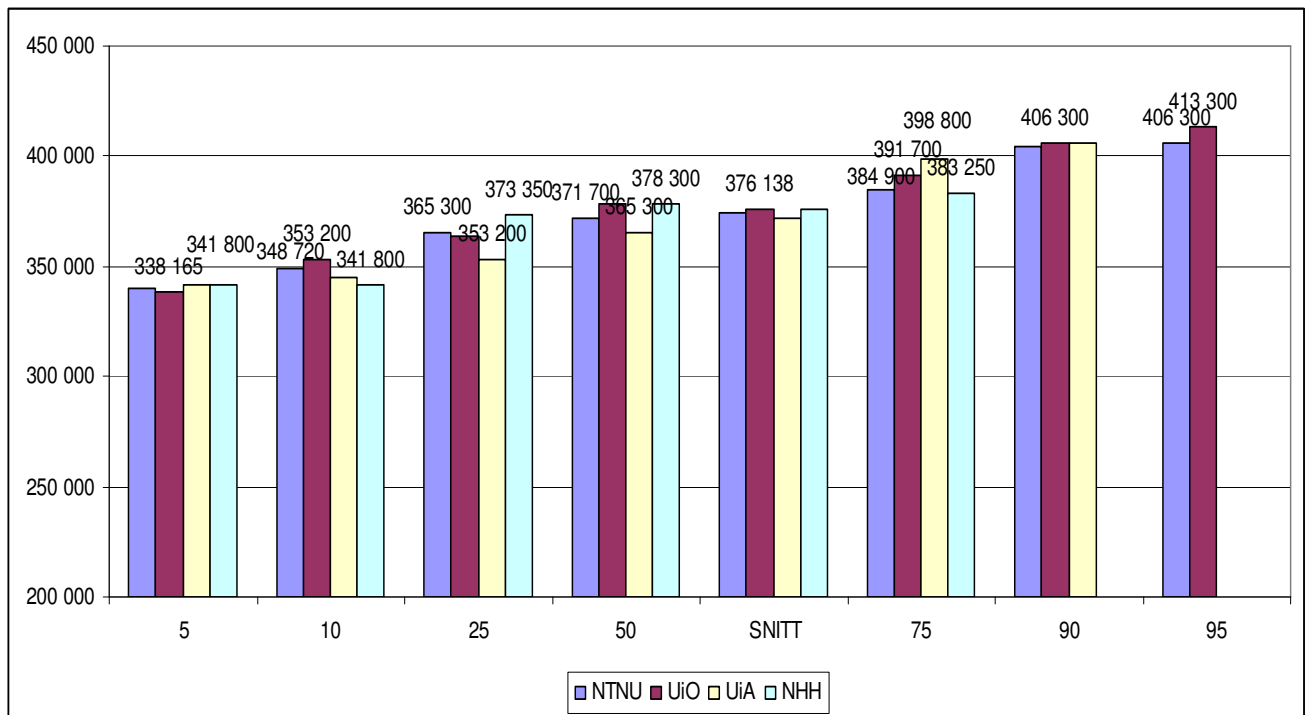
**Figur 8: 1109 Forsker**



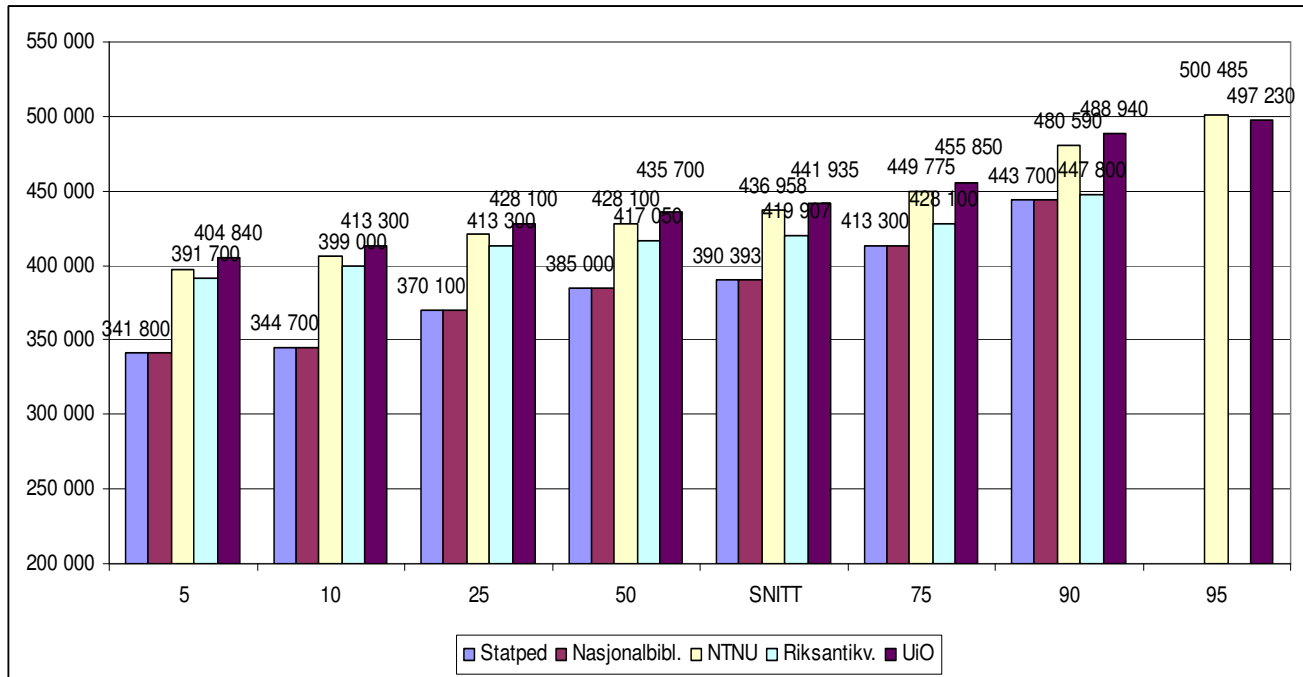
**Figur 9: 1013 Professor/1183 Forsker**



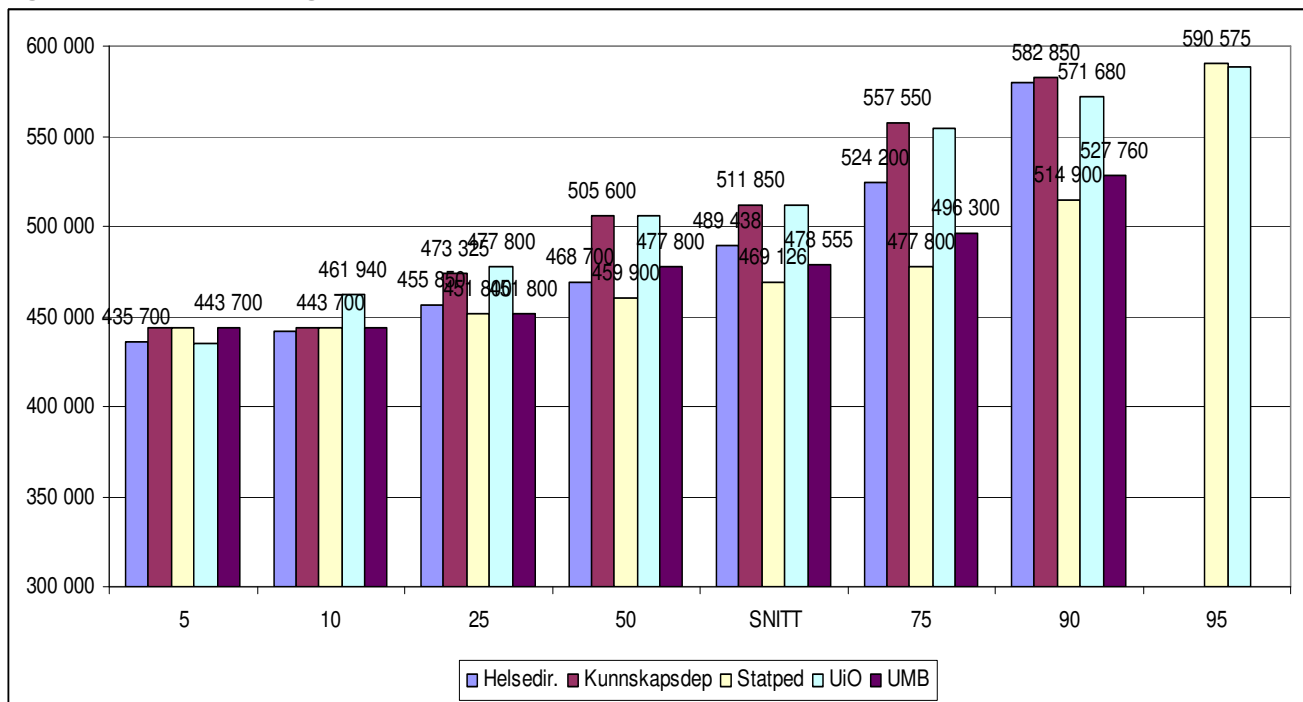
**Figur 10: 1408 Førstekonsulent**



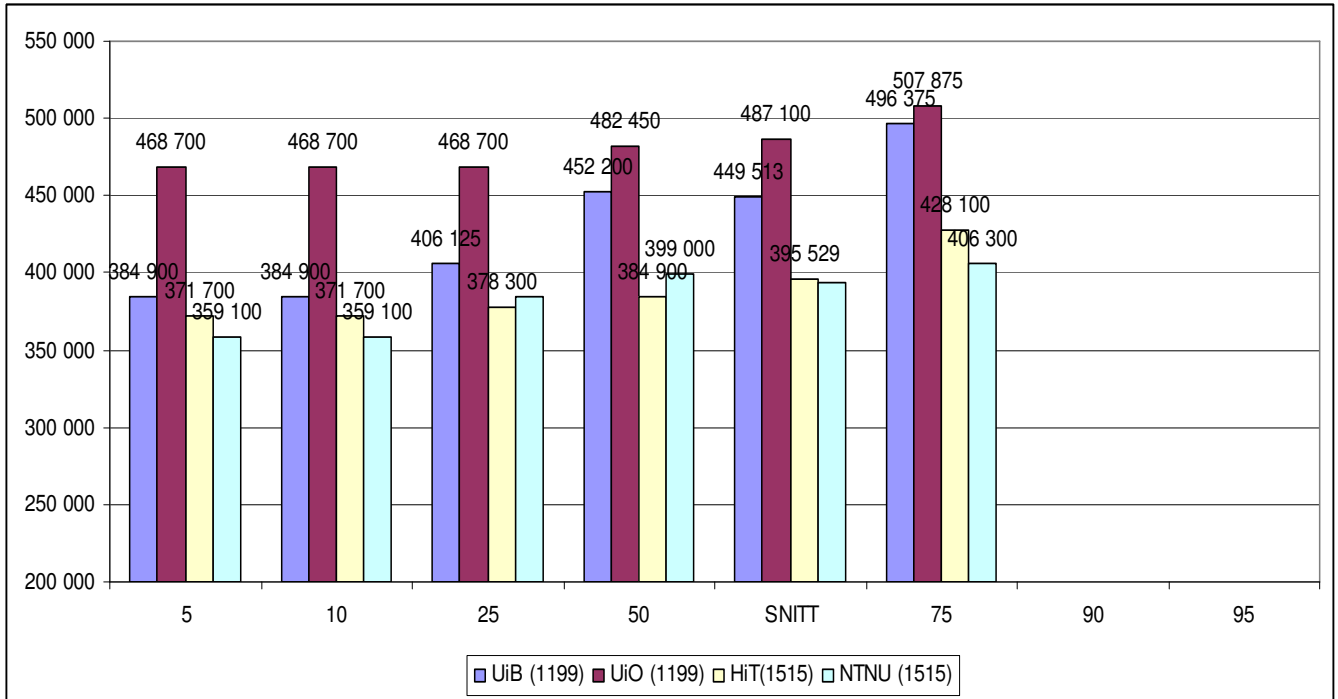
**Figur 11: 1434 Rådgiver**



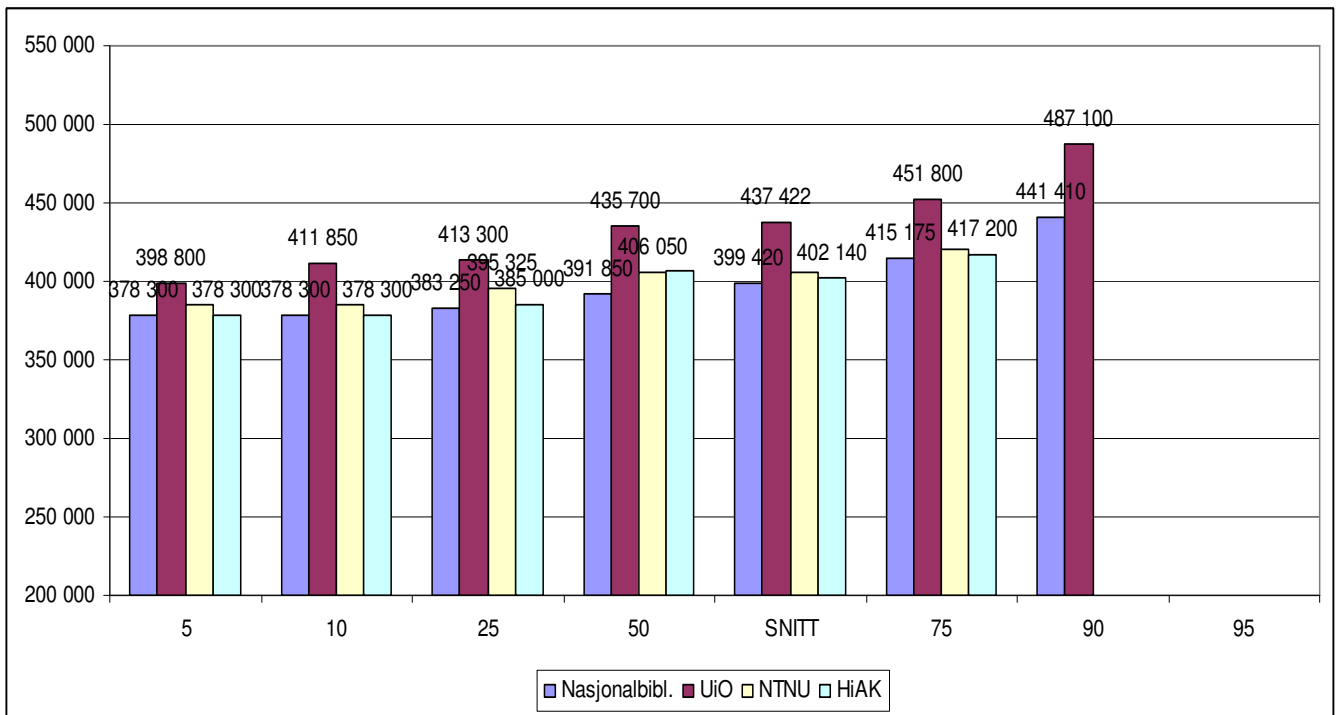
**Figur 12: 1364 Seniorrådgiver**



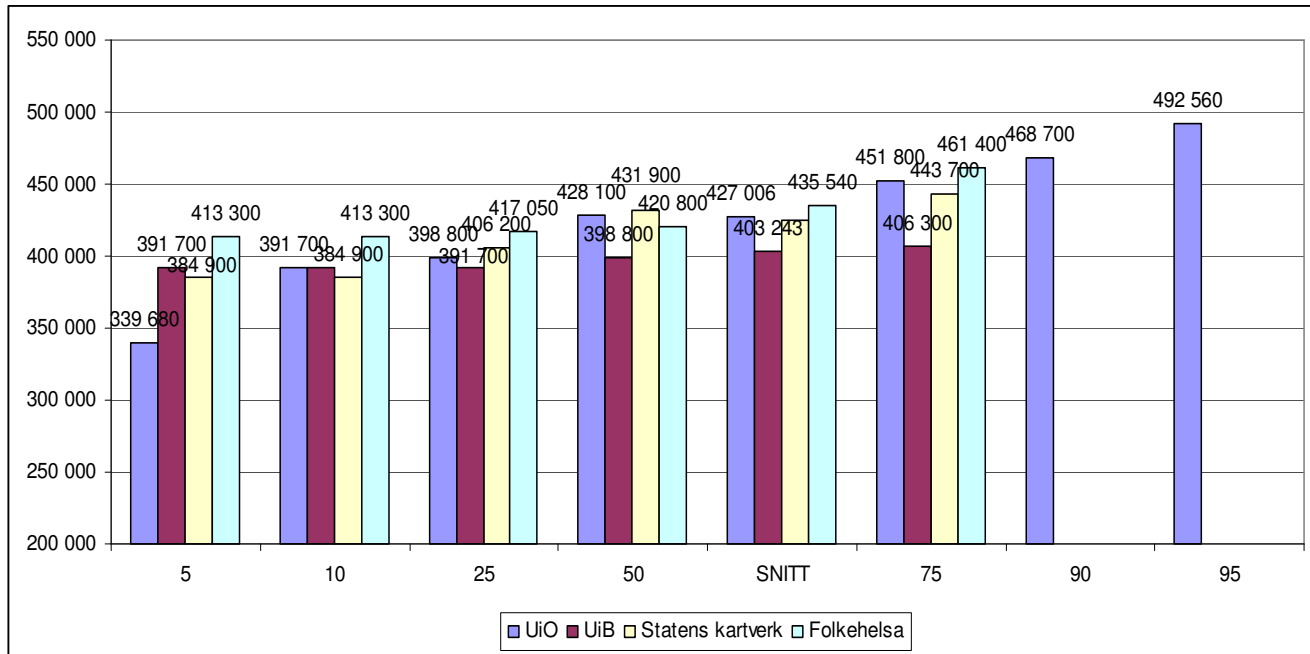
**Figur 13: 1199 universitetsbibliotekar/1515 spesialbibliotekar**



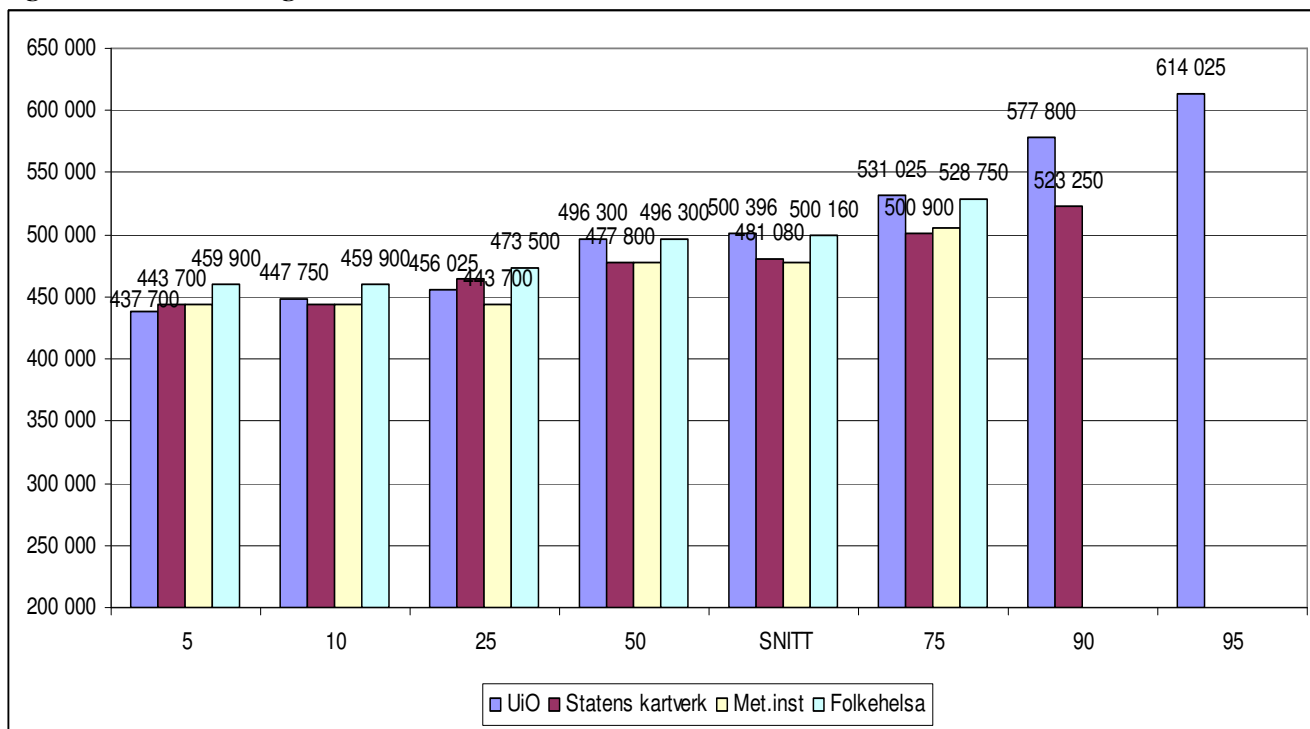
**Figur 14: 1077 Hovedbibliotekar**



**Figur 15: 1187 Overingeniør**



**Figur 16: 1181 Senioringeniør**





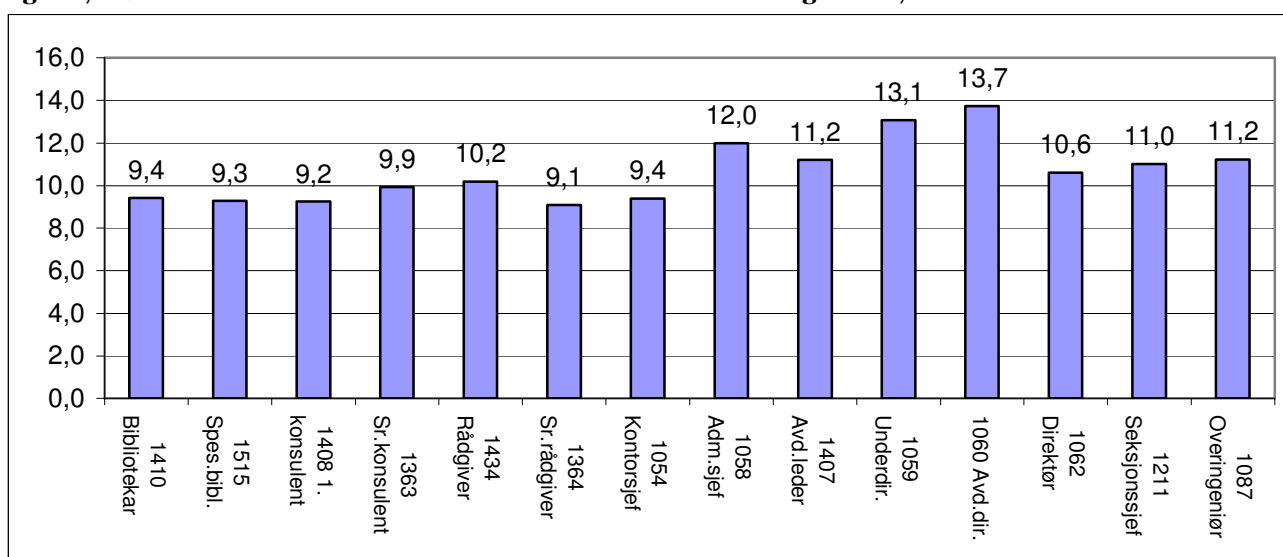
## 6. LØNNSVEKST 2007–2008

Respondentene ble bedt om å oppgi lønn per 31.12.07 og 31.12.08. Dette gir mulighet for å lage en indikasjon på lønnsvekst for respondentene i de ulike stillingskategoriene. Selv om tallene er basert på like personer er det relativt sett få personer i mange av stillingskategoriene og tallene bør derfor brukes med varsomhet.

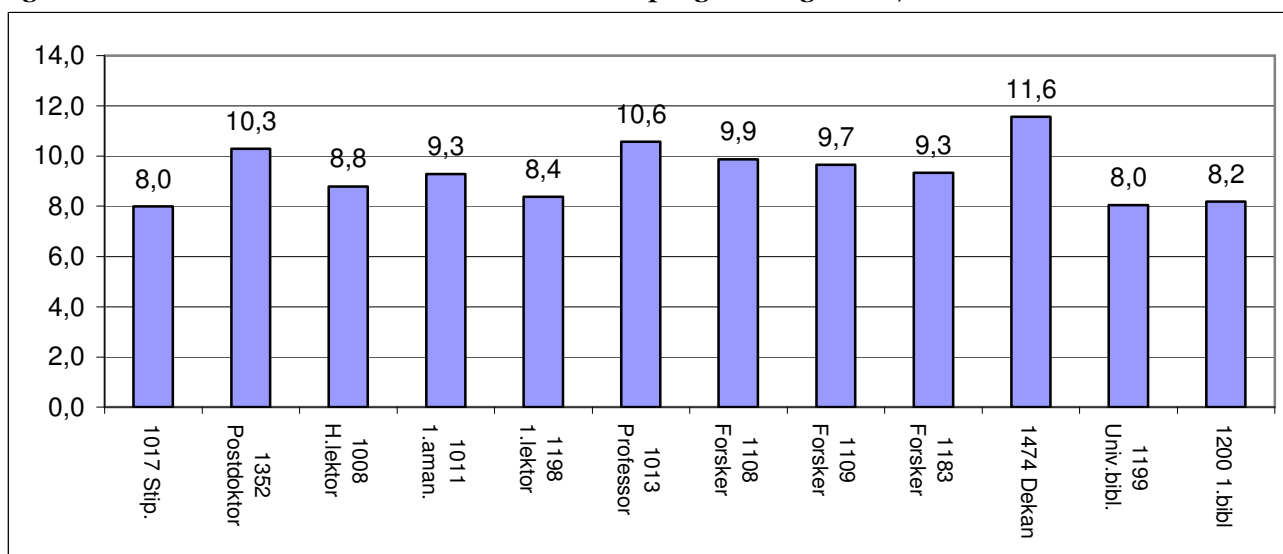
Konsumprisen økte med 3,8% i gjennomsnitt fra 2007 til 2008. Samtidig beregnet teknisk beregningsutvalg for inntektsoppgjørene den gjennomsnittlige årslønnsvekst fra 2007 til 2008 til å være 6% for alle grupper, 5,7% for industriarbeidere og 6,3% for industrifunksjonærer i NHO-bedrifter, 4,4% i HSH-bedrifter, 6,2% i Spekter utenom helseforetakene, 6,5% i helseforetakene, 6,7% i stat og 6,7% i kommunene.

Lønnsveksten for medlemmene i statlig sektor fra desember 2007 til desember 2008 var i gjennomsnitt 9,5% og det er ikke forskjell mellom kjønn.

Figur 17: Lønnsvekst for medlemmer i noen administrative stillinger 2007–2008



Figur 18: Lønnsvekst for medlemmer i noen vitenskapelige stillinger 2007–2008



## 7. BESKRIVELSE AV DATAMATERIALET

Totalt svarte 6179 medlemmer i statlig sektor på spørreskjemaet om lønn. Dette tilsvarer en svarprosent på 53% av alle medlemmer i statlig sektor per desember 2008 (11 656).

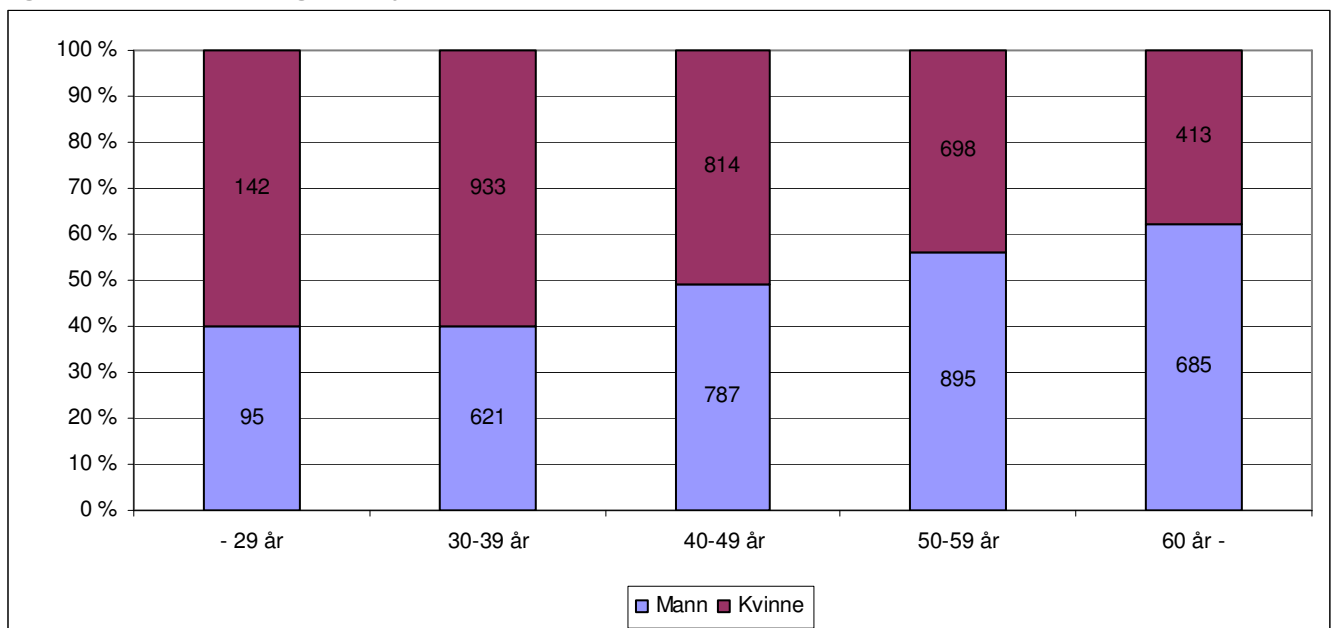
**Tabell 12: Respondenter etter kjønn**

	<b>Antall</b>	<b>Prosent</b>
Mann	3135	50,7
Kvinne	3017	48,8
Ikke svart	27	0,4
<b>Totalt</b>	<b>6179</b>	<b>100</b>

**Tabell 13: Aldersfordeling**

	<b>Antall</b>	<b>Prosent</b>
Under 30 år	237	3,8
30-39 år	1558	25,2
40-49 år	1604	26
50-59 år	1599	25,9
Over 60 år	1101	17,8
Ikke svart	80	1,3
<b>Totalt</b>	<b>6179</b>	<b>100</b>

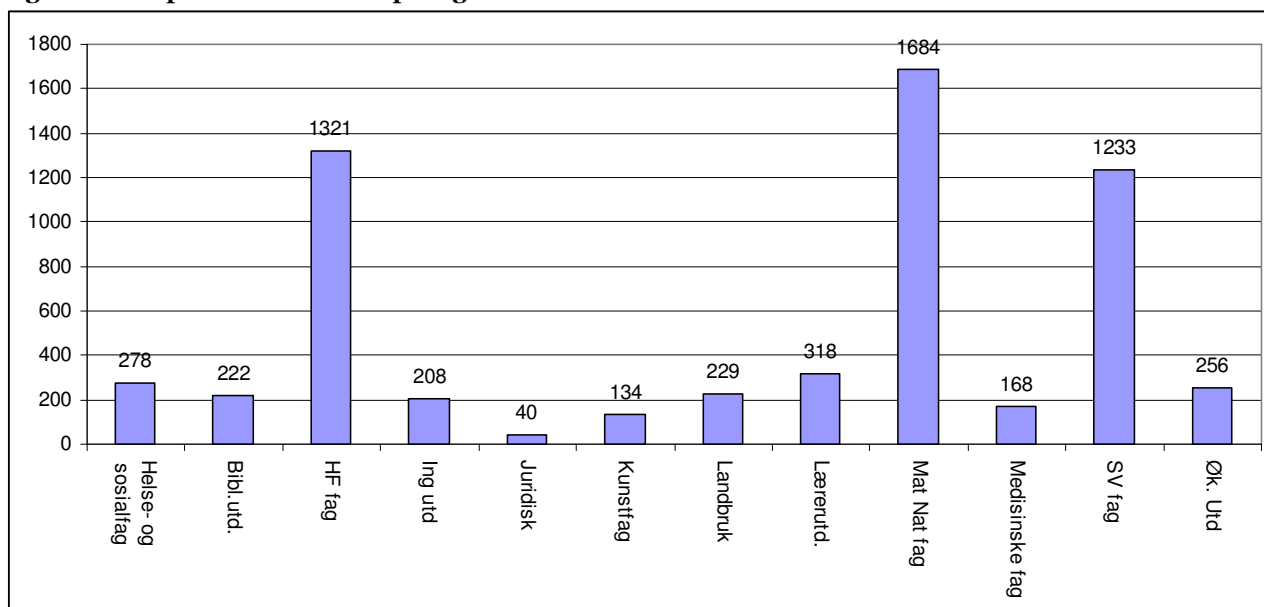
**Figur 19: Aldersfordeling etter kjønn**



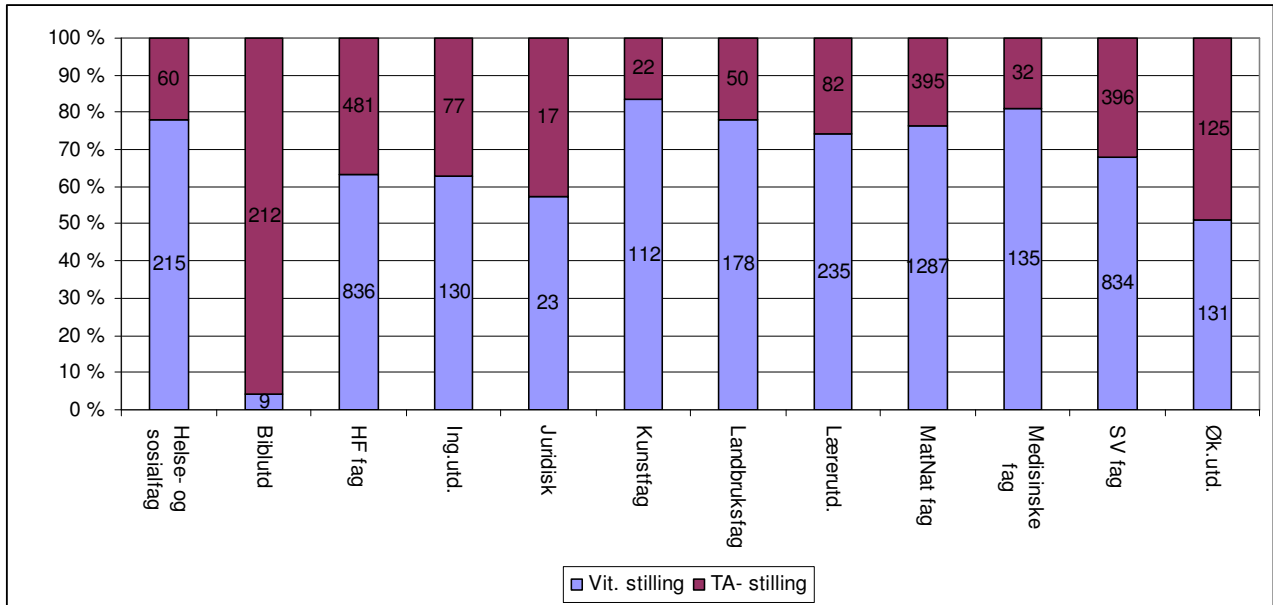
**Tabell 14: Respondenter fordelt på stilling**

Stilling	N	%	Stilling	N	%
1018/1019/1020 Vit. ass.	15	0,2	1077 Hovedbibliotekar	84	1,4
1017 Stipendiat	458	7,4	1515 Spesialbibliotekar	78	1,3
1378 Stipendiat	80	1,3	1358 Statsmeteorolog	35	0,6
1352 Postdoktor	175	2,8	1065 Konsulent	15	0,2
1007 Høyskolelærer	21	0,3	1408 Førstekonsulent	208	3,4
1008 Høgskolelektor	398	6,5	1363 Seniorkonsulent	132	2,1
1009 Universitetslektor	120	2,0	1434 Rådgiver	364	5,9
1010 Amanuensis	70	1,1	1364 Seniorrådgiver	335	5,4
1011 Førsteamanuensis	916	14,9	1113 Prosjektleder	28	0,5
1198 Førstelektor	214	3,5	1054 Kontorsjef	64	1,0
1012 Høgskoledosent	3	0,0	1055 Personalsjef	2	0,0
1532 Dosent	11	0,2	1056 Økonomisjef	6	0,1
1013 Professor	795	12,9	1058 Administrasjonssjef	15	0,2
1404 Professor	84	1,4	1197 Studiesjef	7	0,1
1108 Forsker	137	2,2	1407 Avdelingsleder	20	0,3
1109 Forsker	304	4,9	1059 Underdirektør	34	0,6
1110 Forsker	95	1,5	1060 Avdelingsdirektør	97	1,6
1183 Forsker	93	1,5	1062 Direktør	21	0,3
1111 Forskningsjef	15	0,2	1211 Seksjonssjef	65	1,1
1003 Avdelingsleder	14	0,2	1084/1085 Avd. ing.	34	0,6
1473 Studieleder	33	0,5	1087 Overingeniør	83	1,3
1474 Dekan	26	0,4	1181 Senioringeniør	67	1,1
1475 Instituttleder	49	0,8	1088 Sjefingeniør	4	0,1
1199 Universitetsbibliotekar	33	0,5	0353 Statsarkivar	2	0,0
1200 Førstebibliotekar	18	0,3	Annet	143	2,3
1410 Bibliotekar	32	0,5	<b>Total</b>	<b>6152</b>	<b>100,0</b>

**Figur 20: Respondenter fordelt på fagområde de er utdannet innenfor**



**Figur 21: Antall og andel vitenskapelige og administrative stillinger etter utdanningsbakgrunn**



**Tabell 15 Respondenter fordelt på lokallag (oppdatert)**

Lokallag	N	%	Lokallag	N	%
ABM-utvikling	18	0,3	NIFES	21	0,3
Arbeids- og velferdsdirektoratet	2	0,0	Nasjonalt kunnsk.sent. for helsetjenesten	25	0,4
Arkeologisk museum i Stavanger	5	0,1	Nidaros domkirkes restaureringsarbeider	4	0,1
Arkitektur- og designhøgskolen i Oslo	9	0,1	NILF	2	0,0
Arkivverket	63	1,0	NOKUT	18	0,3
Bioforsk	101	1,6	NORAD	2	0,0
Bioteknologinemnda	2	0,0	Norges geologiske undersøkelse	33	0,5
Fiskeri- og kystdepartementet	3	0,0	Norges handelshøyskole	72	1,2
Folkehelseinstituttet	119	1,9	Norges idrettshøgskole	47	0,8
FAD	1	0,0	Norges musikkhøgskole	31	0,5
Forsvarets forskningsinstitutt	10	0,2	Norges vassdrags- og energidirektorat	3	0,0
Forsvarets skolesenter	14	0,2	Norges veterinærhøgskole	59	1,0
Forsvarsmuseet	3	0,0	Norsk institutt for skog og landskap	42	0,7
Havforskningsinstituttet	78	1,3	Norsk kulturråd	15	0,2
Helsedirektoratet	27	0,4	Norsk lokalhistorisk institutt	2	0,0
Helsetilsynet	1	0,0	Norsk lyd- og blindeskriftbibliotek	2	0,0
Høgskolen i Akershus	59	1,0	Norsk polarinstitutt	1	0,0
Høgskolen i Bergen	139	2,3	NOVA	35	0,6
Høgskolen i Bodø	70	1,1	NTNU	565	9,2
Høgskolen i Buskerud	51	0,8	NUPI	16	0,3
Høgskolen i Finnmark	31	0,5	Patentstyret	13	0,2
Høgskolen i Gjøvik	26	0,4	Politihøgskolen	21	0,3
Høgskolen i Harstad	21	0,3	Regionsenter for barn og unges psyk. helse	1	0,0
Høgskolen i Hedmark	58	0,9	Riksantikvaren	38	0,6
Høgskolen i Lillehammer	50	0,8	Sametinget	4	0,1
Høgskolen i Molde	11	0,2	Samisk høgskole	11	0,2
Høgskolen i Narvik	2	0,0	SIU	14	0,2
Høgskolen i Nesna	17	0,3	SIFO	6	0,1
Høgskolen i Nord-Trøndelag	75	1,2	SIRUS	12	0,2
Høgskolen i Oslo	188	3,1	Sjøkrigsskolen	11	0,2
Høgskolen i Sogn og Fjordane	53	0,9	Språkrådet	6	0,1
Høgskolen i Sør-Trøndelag	117	1,9	STAMI	14	0,2
Høgskolen i Telemark	88	1,4	Statens forurensningstilsyn	2	0,0
Høgskolen i Vestfold	89	1,4	Statens kartverk	21	0,3
Høgskolen i Volda	61	1,0	Statens legemiddelverk	18	0,3
Høgskolen i Østfold	69	1,1	Statens strålevern	29	0,5
Høgskolen i Ålesund	29	0,5	Statistisk sentralbyrå	21	0,3
Høgskolen Stord/Haugesund	30	0,5	Statped	68	1,1
Jernbaneverket	3	0,0	Syssele mannen på Svalbard	1	0,0
Krigsskolen	3	0,0	Universitetet for miljø- og biovitenskap	217	3,5
KRIPOS	1	0,0	Universitetet i Agder	198	3,2
Kultur- og kirke departementet	6	0,1	Universitetet i Bergen	565	9,2
Kunnskapsdepartementet	23	0,4	Universitetet i Oslo	992	16,1
Kunst i offentlige rom (KORO)	2	0,0	Universitetet i Stavanger	150	2,4
Kunsthøgskolen i Bergen	10	0,2	Universitetet i Tromsø	411	6,7
Kunsthøgskolen i Oslo	23	0,4	Universitets- og høyskolerådet	10	0,2
Kystverket	1	0,0	Utdanningsdirektoratet	10	0,2
Luftkrigsskolen	1	0,0	Utenriksdepartementet	2	0,0
Mattilsynet	13	0,2	Veterinærinstituttet	69	1,1
Meteorologisk institutt	110	1,8	Annet	159	2,6
Miljøverndepartementet	2	0,0			
Nasjonalbiblioteket	66	1,1	<b>Totalt</b>	<b>6143</b>	<b>100,0</b>

**FORSKER  
FORBUNDET****Lønnsstatistikk statlig sektor 2008****Velkommen til Forskerforbundets lønnsstatistikk for 2008**

Din unike link vil være aktiv og bringe deg til spørreskjemaet inntil du har svart på spørreskjemaet. Det vil si at dersom du svarer feil, mangler opplysninger eller finner ut at du vil heller vil fullføre skjemaet ved en senere anledning, så kan du lukke nettleseren og hente opp skjemaet når du måtte ønske via linken i eposten fra oss.

Svaret ditt blir registrert så snart du har trykket "Send" til slutt i skjemaet og fått en bekreftelse med takk for hjelpen. Etter at du har svart vil din link til spørreskjemaet deaktiviseres. Det er ikke mulig å levere mer enn ett svar for hver unike link. Det er mulighet for å gi mer utfyllende kommentarer til slutt i spørreskjemaet.

Lykke til!

Ditt svar er anonymt

Les om anonymitet her...

**1) Angi virksomheten du arbeider ved fra listen. Dersom du ikke finner din virksomhet, så velg ´annet´ og spesifiser i tekstfeltet.**

- Velg alternativ -

**Annet, vennligst spesifiser::**

**2) Kjønn**

Mann  Kvinne

**3) Oppgi fødselsår (her må du skrive fire tall, alle andre tegn inklusiv mellomrom gir feilmelding).**



---

UTDANNING

**4) Angi din høyeste formelle grad**

Lavere grads utdanning  Mastergrad/hovedfag eller tilsvarende  Doktorgrad  Annet, vennligst spesifiser:

**Annet, vennligst spesifiser::**

**5) Kryss for det fagfeltet du har utdanning innenfor.**

- Helse- og sosialfag
- Bibliotekarutdanning
- Historisk-/filosofiske fag
- Ingeniørutdanning og teknologi
- Juridisk
- Kunstfag
- Landbruk/veterinærmedisin
- Lærerutdanning
- Matematisk- naturvitenskapelige fag
- Medisin, odontologi og farmasi
- Samfunnsvitenskapelige fag
- Økonomiutdanning
- Annet, vennligst spesifiser:

**6) Angi eksamensår for lavere grads eksamen (her må du skrive fire tall, alle andre tegn inklusiv mellomrom gir feilmelding).**

**7) Angi eksamensår for avlagt eksamen høyere grad - hovedfag/mastergrad. Dersom du kun har lavere grads utdanning lar du feltet stå tomt (her må du skrive fire tall, alle andre tegn inklusiv mellomrom gir feilmelding).**



---

STILLING

**8) Hvilken stilling er du ansatt i? Har du flere tilsetningsforhold angir du stilingen i ditt hovedarbeidsforhold. Dersom du ikke finner stillingen din i listen, kryss av for annet og angi stilling i annet- feltet.**

- Velg alternativ -

**Annet, vennligst spesifiser::**

---

**9) Er du fast eller midlertidig tilsatt?**

Fast tilsatt    Midlertidig tilsatt



<p>Denne informasjonen vises kun i forhåndsvisningen. Følgende kriterier må være oppfylt for at spørsmålet skal vises for respondenten: Er du fast eller midlertidig tilsatt? - Fast tilsatt</p>
----------------------------------------------------------------------------------------------------------------------------------------------------------------------------------------------------------

**10) Oppgi årstall for når du ble fast tilsatt (her må du skrive fire tall, alle andre tegn inklusiv mellomrom gir feilmelding).**

**Denne informasjonen vises kun i forhåndsvisningen.**  
**Følgende kriterier må være oppfylt for at spørsmålet skal vises for respondenten:**  
 Er du fast eller midlertidig tilsatt? - Midlertidig tilsatt

**11) Hva er din samlede ansettelsestid i de ulike midlertidige tilsetningene (i antall år eksklusiv opphold)?**

	1-3 år	4-5 år	6-8 år	Mer enn 8 år
Totalt	<input type="radio"/>	<input type="radio"/>	<input type="radio"/>	<input type="radio"/>
Hos nåværende arbeidsgiver	<input type="radio"/>	<input type="radio"/>	<input type="radio"/>	<input type="radio"/>



OPPLYSNINGER OM LØNN

**12) Oppgi lønnstrinnet du hadde per 31.12.2008. (her må du skrive to tall, alle andre tegn inklusiv mellomrom gir feilmelding).**

**13) Oppgi lønnstrinnet du hadde per 31.12.2007 (her må du skrive to tall, alle andre tegn inklusiv mellomrom gir feilmelding).**

**14) Gi eventuelle kommentarer til lønnsopplysningene her:**