

**Lønnsstatistikk for
statlig sektor
per 31.12.2006**

1. Innledning

Forskerforbundets lønnsstatistikk for medlemmer i statlig sektor er basert på en spørreundersøkelse til alle medlemmer i statlig sektor som er registrert med e-postadresse. Tilsvarende lønnsstatistikk finnes også for forbundets medlemmer i privat og kommunal sektor. Undersøkelsen er gjennomført i januar 2007 og viser medlemmenes lønnsnivå per 31. desember 2006 hovedsakelig etter stilling, alder og utdanning. Det gis en presentasjon av datamaterialet til slutt i rapporten. Hensikten er at dette skal være et hjelpemiddel ved lønnsfastsettelse og lønnsforhandlinger både lokalt og sentralt. Tillitsvalgte kan be om ytterligere opplysninger utover det som står i rapporten, for eksempel om eget lokallag.

2. Lønnsoversikt

Tabell 1 viser gjennomsnittslønn per desember 2006 for de ulike stillingskategoriene som respondentene i undersøkelsen fordeler seg på. Tabellen viser også gjennomsnittlig overtidsutbetaling og biinntekt samt hvor stor andel av respondentene innen hver stilling som har slik inntekt. NB: snittet for overtidsbetaling og biinntekt er ikke et gjennomsnitt for alle respondenter, det er bare regnet ut fra de som faktisk har slik inntekt.

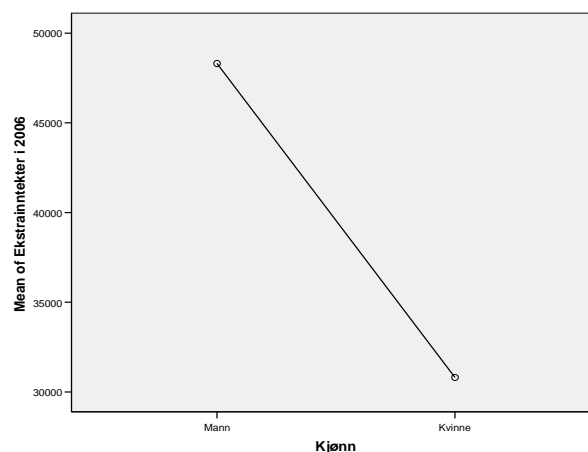
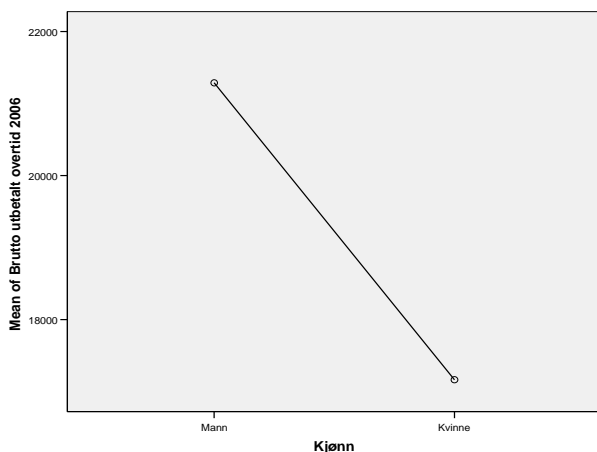
Tabell 1 Gjennomsnittlig bruttolønn, overtid og biinntekt samt prosentandel innen hver stillingskategori som har inntekt fra overtidsarbeid og biarbeid. Tall per 31.12.2006.

Stilling	Lønn2006	Mertid		Biinntekt	Stilling	Lønn2006	Mertid		Biinntekt		
1020 Vit. ass.	318 057	2 708	8,7	88 950	21,7	1408 Førstekonsulent	339 945	13 637	15,9	23 704	12,1
1017 Stipendiat	324 767	19 333	3,5	27 197	35,2	1363 Seniorrådgiver	379 403	15 282	25,6	34 155	16,3
1378 Stipendiat	343 311	36 667	4,5	42 433	36,4	1434 Rådgiver	382 528	11 014	16,7	26 644	19,7
1352 Postdoktor	400 323	34 500	2,9	24 441	43,8	1364 Seniorrådgiver	449 654	13 291	23,3	29 256	28,3
1007 Høgskolelærer	377 031	18 250	11,1	29 630	27,8	1054 Kontorsjef	429 744	25 274	19,2	36 250	17,9
1008 Høgskolelektor	416 409	22 509	14,9	30 072	43,4	1055 Personalsjef	490 720	10 000	20,0	40 000	20,0
1009 U. Lektor	397 668	17 595	3,7	32 243	42,7	1407 Avdelingsleder	429 406	3 947	23,5	12 000	17,6
1010 Amanuensis	418 061	23 391	17,5	29 670	41,3	1059 Underdirektør	496 583	18 750	6,7	32 500	40,0
1011 1. Amanuensis	444 813	22 077	8,9	41 879	54,2	1060 Avd. dir.	551 153	25 394	9,2	32 675	39,5
1198 Førstelektor	443 215	22 990	20,7	39 270	53,4	1062 Direktør	637 086	10 375	9,5	40 923	61,9
1012 Høgskoledosent	486 738	18 700	12,5	34 698	50,0	1084/1085 Avd.ing	327 507	22 509	16,7	32 100	11,9
1013 Professor	560 353	25 464	2,5	61 281	63,7	1087 Overingeniør	383 497	16 302	16,3	36 544	18,6
1108 Forsker	390 656	22 704	3,8	24 505	29,2	1181 Senioringeniør	428 773	14 641	23,3	24 620	31,7
1109 Forsker	424 149	18 281	8,1	26 961	30,8	1088 Sjefingeniør	511 869	35 773	31,3	13 840	31,3
1110 Forsker	456 301	13 922	15,5	57 026	43,1	0352 Avd.arkivar	485 300			30 000	33,3
1183 Forsker	511 966	34 390	8,1	68 445	60,0	0353 Statsarkivar	494 200			7 000	33,3
1111 Forskningsjef	568 033			62 468	61,1	Annet	424 553	20 387	9,9	47 453	30,9
1003 Avdelingsleder	463 243	30 000	7,1	30 400	28,6	1058 Adm. Sjef	466 220			14 333	60,0
1473 Studieleder	466 828	17 750	16,0	25 111	36,0	1061 Ass direktør	627 625			57 500	50,0
1474 Dekan	586 495	22 000	9,1	45 219	72,7	1065 Konsulent	307 430	6 000	10,0	58 333	30,0
1475 Instituttleder	617 231	20 000	2,0	65 704	71,4	1113 Prosjektleder	412 616	8 667	12,0	22 625	32,0
1199 Univ. Bibl.	403 039			82 600	16,1	1515 Bibliotekar	348 501	5 963	3,3	5 900	6,7
1200 1. Bibliotekar	429 931			20 250	30,8	1211 Seksjonssjef	468 456	16 556	16,4	25 953	27,3
1074/1213/1410 Bibl	325 262	6 375	6,9	9 094	12,1	1016 Spesialtannlege	467 900	2 500	50,0	30 000	50,0
1077 Hovedbibl.	386 652	30 000	1,3	18 429	9,1	Totalt	434 768	19 629	10,7	42 137	40,3
1358 Statsmeteorolog	393 947	39 946	58,8	30 585	17,6						

Tabell 2 Antall og andel med overtidsbetaling og biinntekt etter kjønn

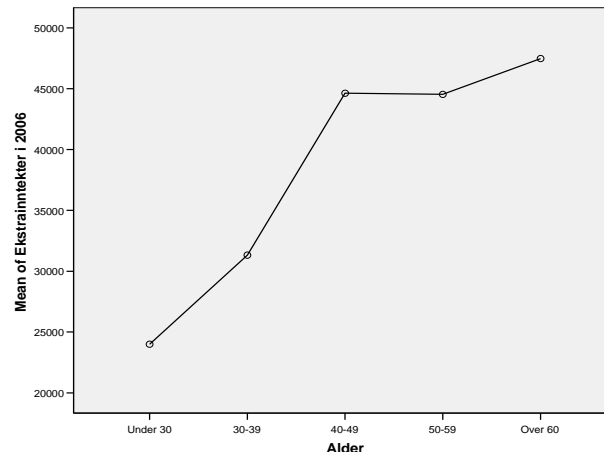
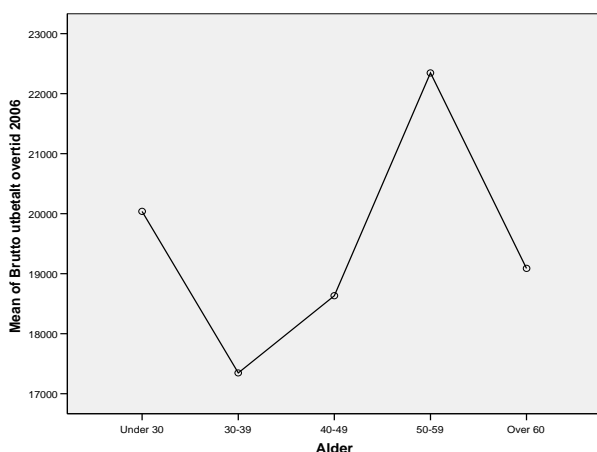
	Overtidsbetaling		Biinntekt	
	Antall	Prosent	Antall	Prosent
Mann	388	11,8 %	1563	47 %
Kvinne	259	9,2 %	890	31,6 %

Menn har høyere gjennomsnittlig biinntekt og overtidsbetaling enn kvinner.

**Tabell 3 Antall og andel med overtidsbetaling og biinntekt etter alder**

	Overtidsbetaling		Biinntekt	
	Antall	Prosent	Antall	Prosent
Under 30	15	6,8 %	62	28 %
30-39 år	158	10,2 %	479	30,8 %
40-49 år	185	11,8 %	674	43 %
50-59 år	209	12,2 %	788	45,8 %
Over 60 år	83	7,8 %	449	42 %

Figurene nedenfor viser gjennomsnittlig overtidsbetaling og biinntekt etter alder.



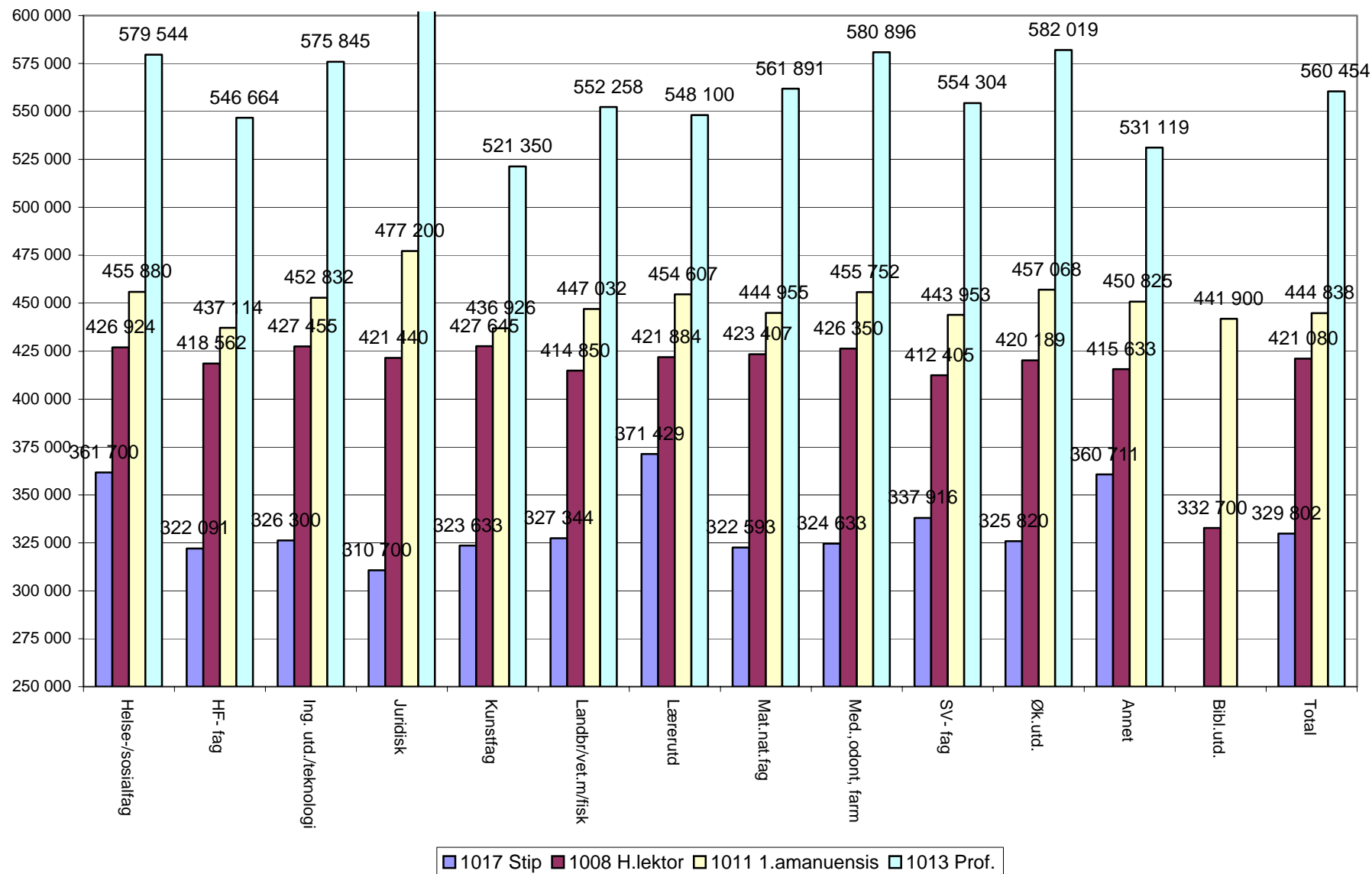
Tabellen nedenfor viser snittlønn per desember 2006 etter stilling og når respondenten avla hovedfags-/mastergradseksamen. Tabellen viser situasjonen i desember 2006 og ikke hvordan lønnsutviklingen i de ulike stillingene vil være.

Tabell 4 Snittlønn for stilling etter når hovedfags-/mastergradseksamen er avlagt. Der respondenten bare har lavere grads eksamen er dette året brukt.

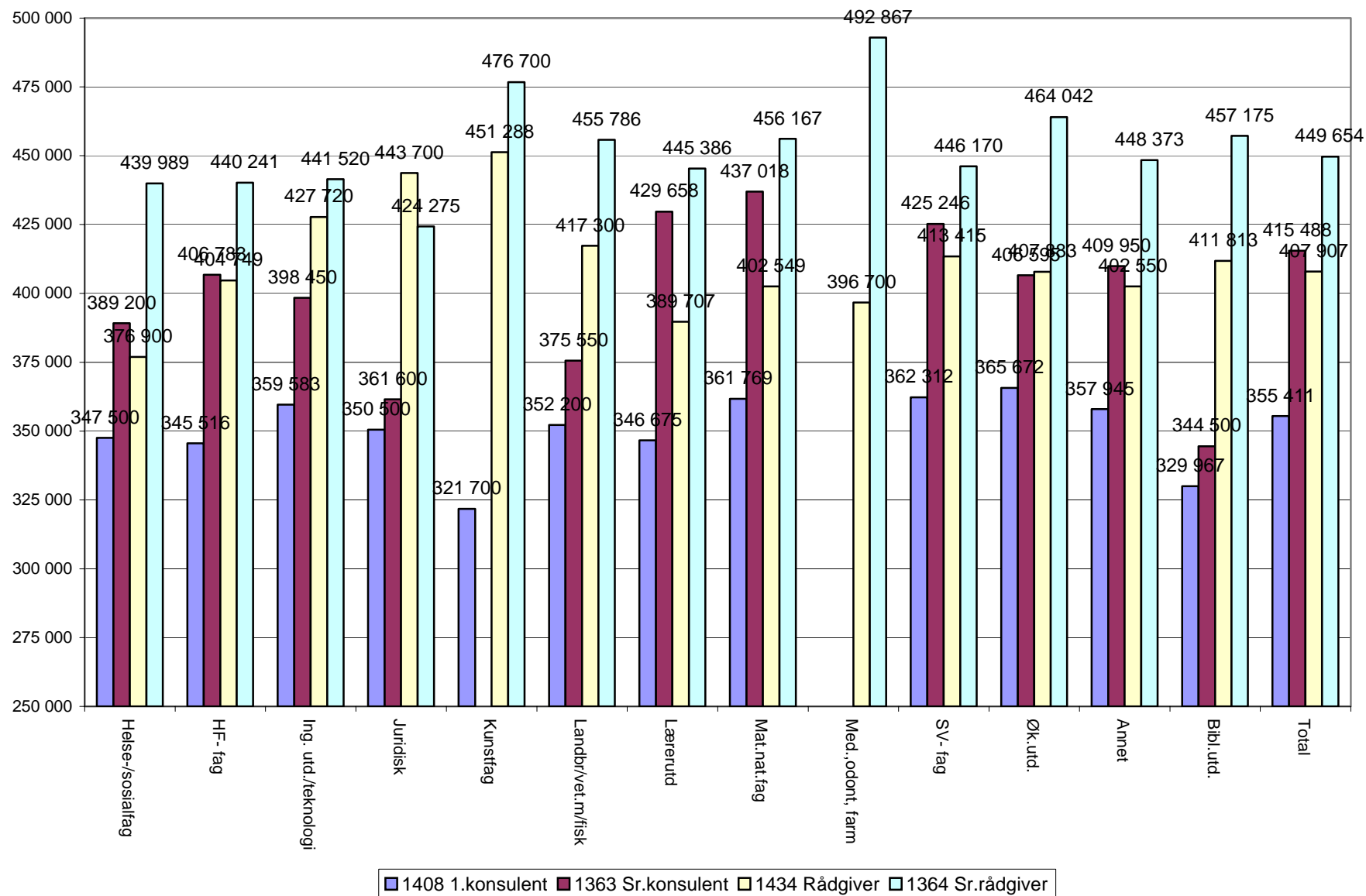
	-1973	1974-79	1980-85	1986-91	1992-97	1998-2001	2002-
1020 Vit. ass.					321 700	336 260	311 913
1017 Stipendiat	344 500	433 600	338 500	341 925	336 343	329 417	318 568
1378 Stipendiat		418 400		392 367	353 338	339 260	331 708
1352 Postdoktor			400 200	400 880	400 013	401 527	396 716
1007 Høyskolelærer	388 833	399 220	374 550	371 733	361 943	396 700	359 000
1008 Høgskolelektor	441 191	434 049	427 335	421 709	416 615	408 612	387 206
1009 Universitetslektor	426 750	414 867	423 556	416 286	398 353	375 136	361 763
1010 Amanuensis	428 511	424 090	425 226	414 830	407 487	381 633	380 200
1011 Førsteamanuensis	448 411	452 088	445 789	449 701	439 950	430 524	428 509
1198 Førstelektor	457 009	445 239	447 506	437 204	440 767	419 133	416 925
1012 Høgskoledosent	485 950	485 300	494 050	476 700			
1013 Professor	570 317	563 429	556 669	553 832	536 239	540 375	485 300
1108 Forsker	456 567	408 800	413 633	412 092	396 893	375 856	366 580
1109 Forsker	465 050	429 769	435 260	426 787	422 364	421 049	410 610
1110 Forsker	505 200	460 043	452 872	456 304	451 534	440 533	469 267
1183 Forsker	519 542	517 456	527 317	492 845	503 400	501 550	403 700
1111 Forskningsjef	577 163	574 900	598 467	524 700	544 000		
1003 Avdelingsleder	509 600	442 400	538 500	459 300	451 350	393 350	
1473 Studieleder	519 200	491 525	493 750	403 700	475 500	423 080	425 133
1474 Dekan	713 200	571 373	590 300	541 067	564 850	544 700	
1475 Instituttleder	664 233	660 363	623 071	578 400	500 600	502 800	
1199 U.bibl.	426 233	423 600	415 050	434 367	389 400	387 575	349 000
1200 Førstebibliotekar		432 033	441 900	428 533	421 100	418 400	
1074/1213/1410 Bibli	328 100	327 017	332 350	331 839	333 980	327 267	303 733
1515 Bibliotekar	351 806	345 291	349 233	351 467	350 356	340 083	340 667
1077 Hovedbibliotekar	388 070	386 791	370 022	403 583	382 838	362 900	431 633
1358 Statsmeteorolog	418 400	410 967	419 830	425 475	356 700	359 733	338 500
1408 Førstekonsulent	345 488	329 033	349 416	343 913	343 214	339 065	334 235
1363 Seniorkonsulent	410 710	384 800	387 331	374 921	373 616	379 074	371 178
1434 Rådgiver	394 880	393 795	387 294	387 603	386 308	380 896	368 050
1364 Seniorrådgiver	472 497	453 784	457 439	435 405	441 234	432 946	449 575
1054 Kontorsjef	421 150	448 840	435 725	426 575	420 571	440 738	429 250
1055 Personalsjef		467 900	564 400	472 300		476 700	
1407 Avdelingsleder	418 767	440 700	452 350	396 650	407 550	459 300	410 800
1059 Underdirektør	490 829	494 333	511 420	485 950	467 900	472 350	498 500
1060 Avdelingsdirektør	557 224	556 236	558 683	541 315	524 520		528 267
1062 Direktør	701 422	587 950	574 575	704 800	535 200		
1084/1085 Avd.ing.	353 700		342 500	337 133	327 830	324 733	316 720
1087 Overingeniør	386 657	373 900	383 290	389 915	382 659	387 429	376 740
1181 Senioringeniør	433 692	432 467	417 373	433 017	422 750	430 908	
1088 Sjøfingeniør	532 267	450 500	526 050	534 133	496 375	450 500	
0352 Avdelingsarkivar		485 300					485 300
0353 Statsarkivar		494 200	494 200				
Annet	507 728	438 827	453 810	469 588	392 553	369 906	340 700
1058 Adm.sjef				485 300	456 367	476 700	
1061 Ass direktør	615 233				664 800		
1065 Konsulent	301 200	306 000	306 000	327 200	316 200	309 100	299 150
1113 Prosjektleder	469 450	467 900	396 700	439 375	398 800	416 967	365 250
1211 Seksjonssjef	445 922	482 575	503 575	473 425	466 831	418 800	433 600

Figurene på de to neste sidene viser snittlønn per desember 2006 etter stilling og fagområde. Figur 1 viser snittlønn for vitenskapelige stillinger etter fagområde respondentene er utdannet innenfor. Figur 2 viser på samme måte snittlønn for noen administrative stillinger etter fagområde.

Figur 1 Snittlønn per desember 2006 etter hvilket fagområde respondenten er utdannet innenfor – vitenskapelige stillinger



Figur 2 Snittlønn per desember 2006 etter hvilket fagområde respondenten er utdannet innenfor – administrative stillinger



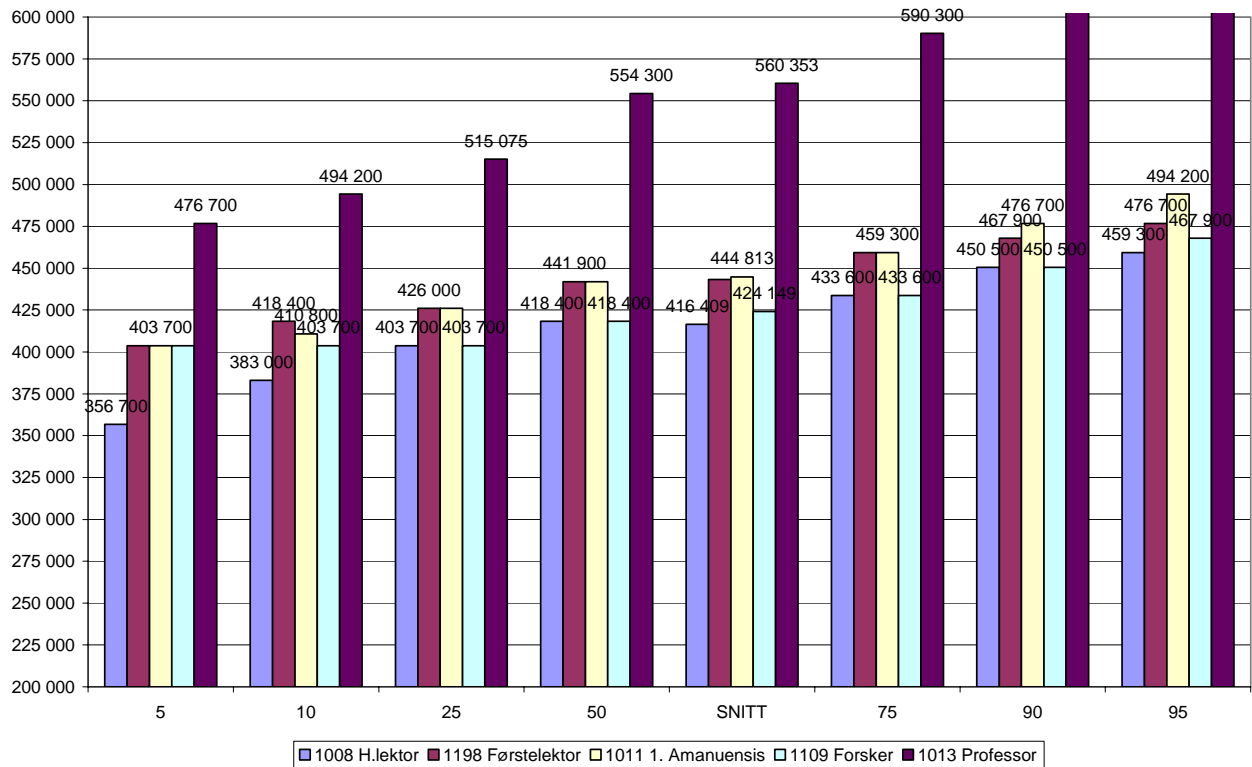
Tabell 5 viser snittlønn med spredningsmål per desember 2006 for alle stillingene respondentene fordeler seg på i undersøkelsen. Tallene indikerer hvor mange av respondentene som har lavere brutto inntekt enn den oppgitte summen. Tallet "95" indikerer topplønn (5 % har en inntekt som er høyere enn den angitte summen), og tallet "5" angir laveste lønn i fordelingen (5 % tjener den oppgitte summen eller lavere). Tallet "50" er det samme som median. For enkelte stillinger er det for få respondenter til at alle spredningsmålene lar seg regne ut.

Tabell 5 Snittlønn desember 2006 med spredningsmål

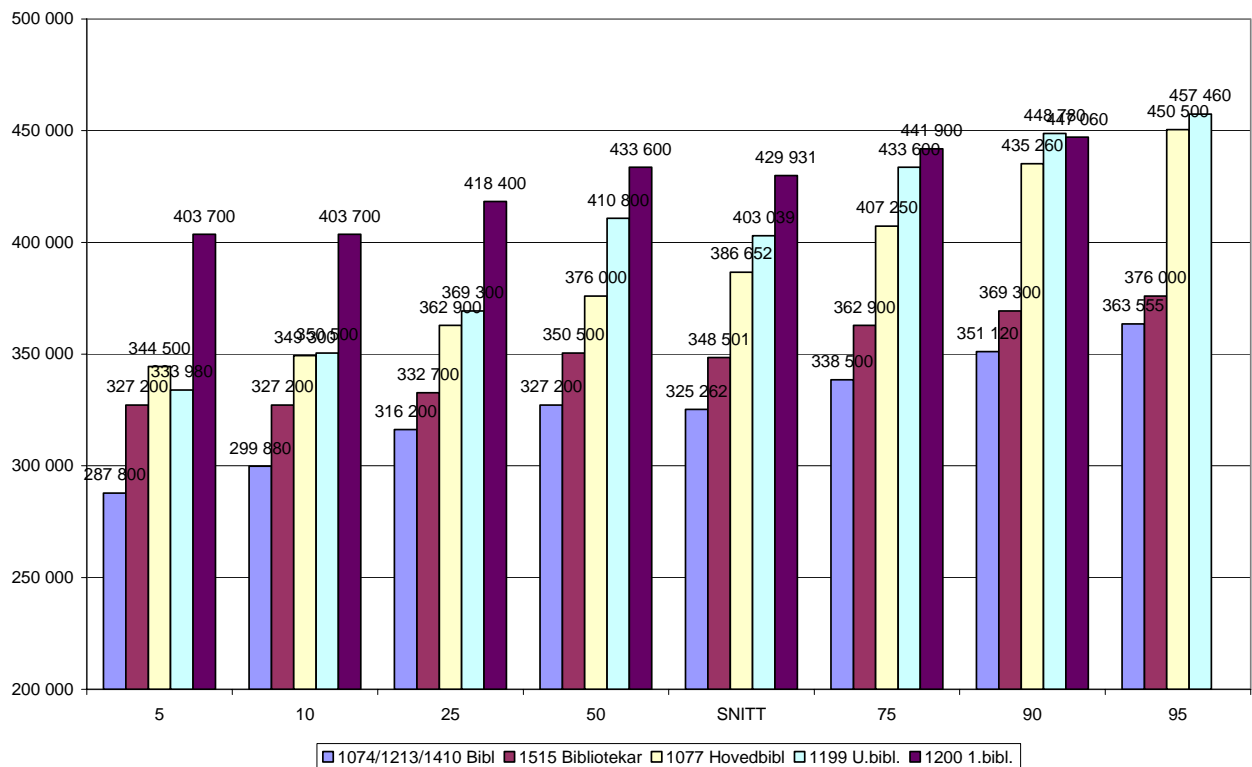
	5	10	25	50	SNITT	75	90	95
1020 Vit. ass.	288 000	288 000	296 700	316 200	318 057	332 700	343 380	404 820
1017 Stipendiat	310 700	310 700	310 700	316 200	324 767	332 700	344 500	356 700
1378 Stipendiat	301 600	310 700	320 175	338 500	343 311	356 700	396 700	410 800
1352 Postdoktor	382 300	389 600	389 600	396 700	400 323	403 700	419 920	433 600
1007 H.lærer	332 700	350 500	358 250	379 500	377 031	394 925	403 700	415 465
1008 H.lektor	356 700	383 000	403 700	418 400	416 409	433 600	450 500	459 300
1009 U.lektor	338 500	344 500	376 000	396 700	397 668	420 300	439 410	450 500
1010 Amanuensis	369 635	384 370	403 700	418 400	418 061	433 600	450 500	458 860
1011 1. Amanuensis	403 700	410 800	426 000	441 900	444 813	459 300	476 700	494 200
1198 Førstelektor	403 700	418 400	426 000	441 900	443 215	459 300	467 900	476 700
1012 H.dosent	467 900	467 900	476 700	481 000	486 738	498 425	.	.
1013 Professor	476 700	494 200	515 075	554 300	560 353	590 300	644 800	684 800
1108 Forsker	338 500	350 500	369 300	389 600	390 656	410 800	433 600	437 335
1109 Forsker	403 700	403 700	403 700	418 400	424 149	433 600	450 500	467 900
1110 Forsker	418 400	426 000	433 600	450 500	456 301	467 900	494 200	514 085
1183 Forsker	467 900	467 900	485 300	502 800	511 966	535 200	568 800	605 100
1111 Forskningssjef	494 200	494 200	529 550	539 950	568 033	605 100	690 800	.
1003 Avd.leder	383 000	393 350	420 425	459 300	463 243	485 675	569 900	.
1473 Studieleder	387 110	400 900	426 000	467 900	466 828	512 600	527 580	541 850
1474 Dekan	454 430	487 470	535 200	559 350	586 495	629 950	762 300	769 800
1475 Instituttleder	472 300	494 200	523 900	590 300	617 231	694 800	794 800	829 800
1199 U.bibl.	333 980	350 500	369 300	410 800	403 039	433 600	448 780	457 460
1200 1.bibl.	403 700	403 700	418 400	433 600	429 931	441 900	447 060	.
1074/1213/1410 Bibl	287 800	299 880	316 200	327 200	325 262	338 500	351 120	363 555
1515 Bibliotekar	327 200	327 200	332 700	350 500	348 501	362 900	369 300	376 000
1077 Hovedbibl	344 500	349 300	362 900	376 000	386 652	407 250	435 260	450 500
1358 Statsmet.	338 500	341 500	356 700	403 700	393 947	418 400	442 050	461 450
1408 1.konsulent	306 000	316 200	327 200	338 500	339 945	350 500	369 300	374 325
1363 Sr. konsulent	344 500	344 500	356 700	376 000	379 403	396 700	418 400	426 000
1434 Rådgiver	338 500	350 500	362 900	383 000	383 106	403 700	410 800	418 400
1364 Sr.rådgiver	403 700	403 700	418 400	441 900	449 654	467 900	512 600	544 700
1054 Kontorsjef	383 000	389 600	401 950	422 200	429 744	459 300	494 200	502 800
1055 Personalsjef	459 300	459 300	463 600	476 700	490 720	524 850	.	.
1407 Avd.leder	350 500	381 780	400 200	426 000	429 406	446 450	506 740	.
1059 Underdir	446 630	450 500	465 750	502 800	496 583	512 600	553 340	570 500
1060 Avd.dir.	476 700	494 200	522 500	554 300	551 153	575 400	605 100	627 970
1062 Direktør	478 450	499 860	549 500	625 000	637 086	704 800	814 800	855 800
1084/1085 Avd.ing.	301 920	306 000	316 200	327 200	327 507	338 500	348 700	356 700
1087 Overingeniør	346 600	356 700	362 900	379 500	383 497	403 700	418 400	441 900
1181 Senioringeniør	389 600	389 600	403 700	422 200	428 773	446 275	476 700	502 370
1088 Sjefingeniør	450 500	450 500	476 700	503 900	511 869	559 475	575 400	.
Annet	290 795	301 200	340 000	418 400	424 553	474 500	551 420	651 800
1058 Adm.sjef	389 600	389 600	433 150	485 300	466 220	489 750	.	.
1061 Ass direktør	450 500	450 500	481 725	620 100	627 625	781 050	.	.
1065 Konsulent	292 300	292 740	300 075	306 000	307 430	317 525	326 630	.
1113 Prosjektleder	346 300	354 220	376 000	403 700	412 616	426 000	494 820	541 850
1211 Seksjonssjef	395 540	415 360	441 900	467 900	468 456	502 800	522 500	539 020

Figurene 3-6 på de neste sidene angir grafisk snittlønn med spredningsmål for en del av stillingene.

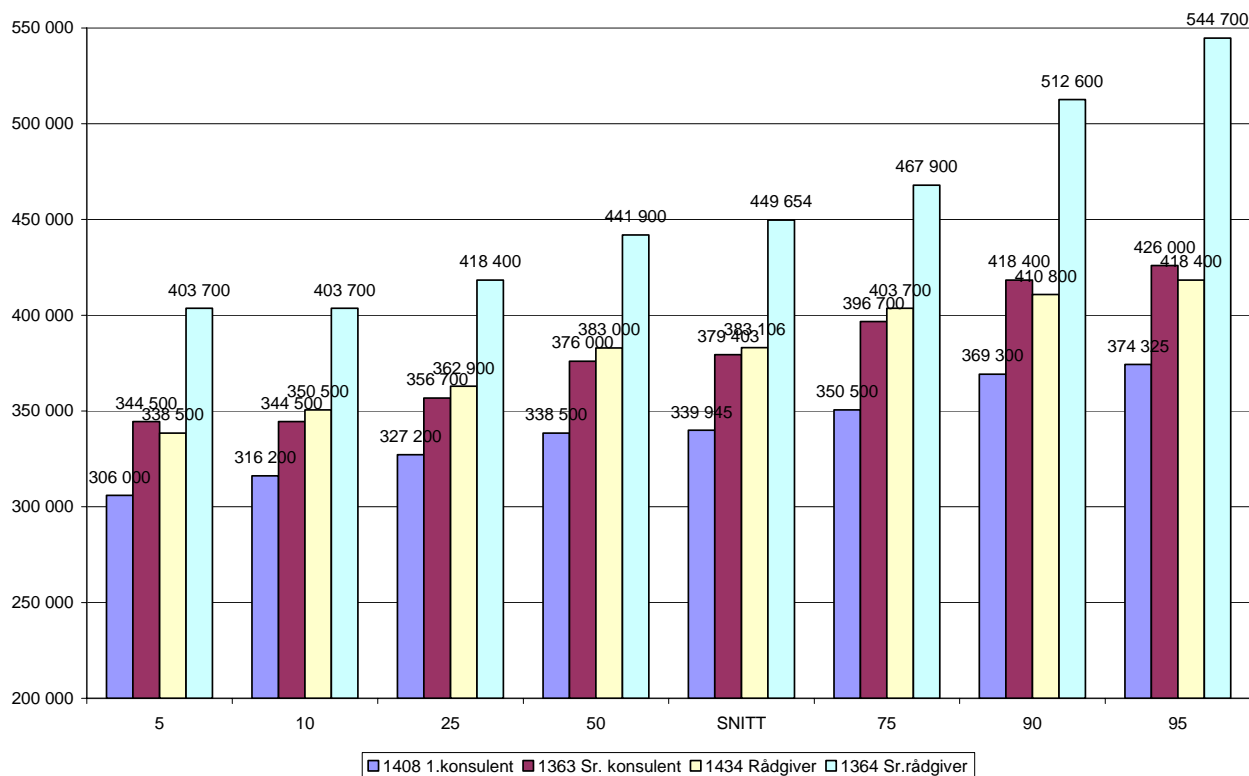
Figur 3 Snittlønn desember 2006 med spredningsmål for noen vitenskapelige stillinger



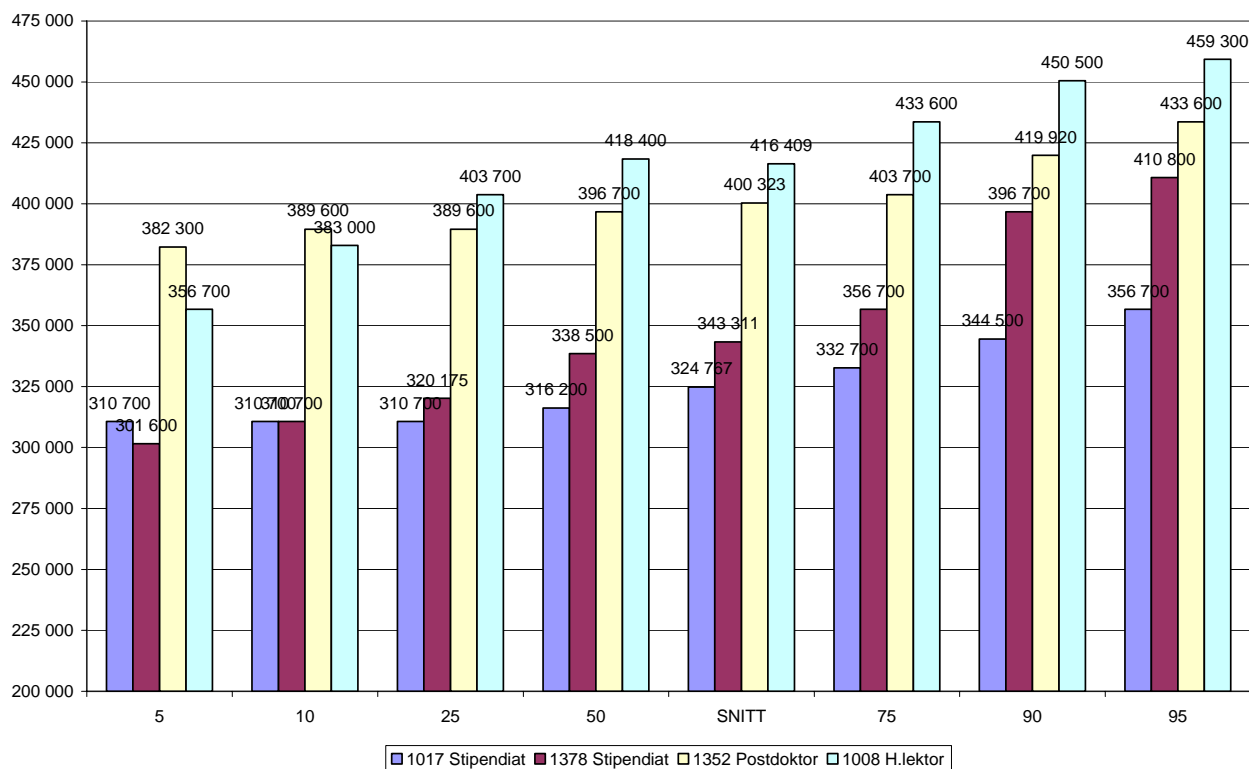
Figur 4 Snittlønn desember 2006 med spredningsmål for bibliotekstillinger



Figur 5 Snittlønn desember 2006 med spredningsmål for noen administrative stillinger



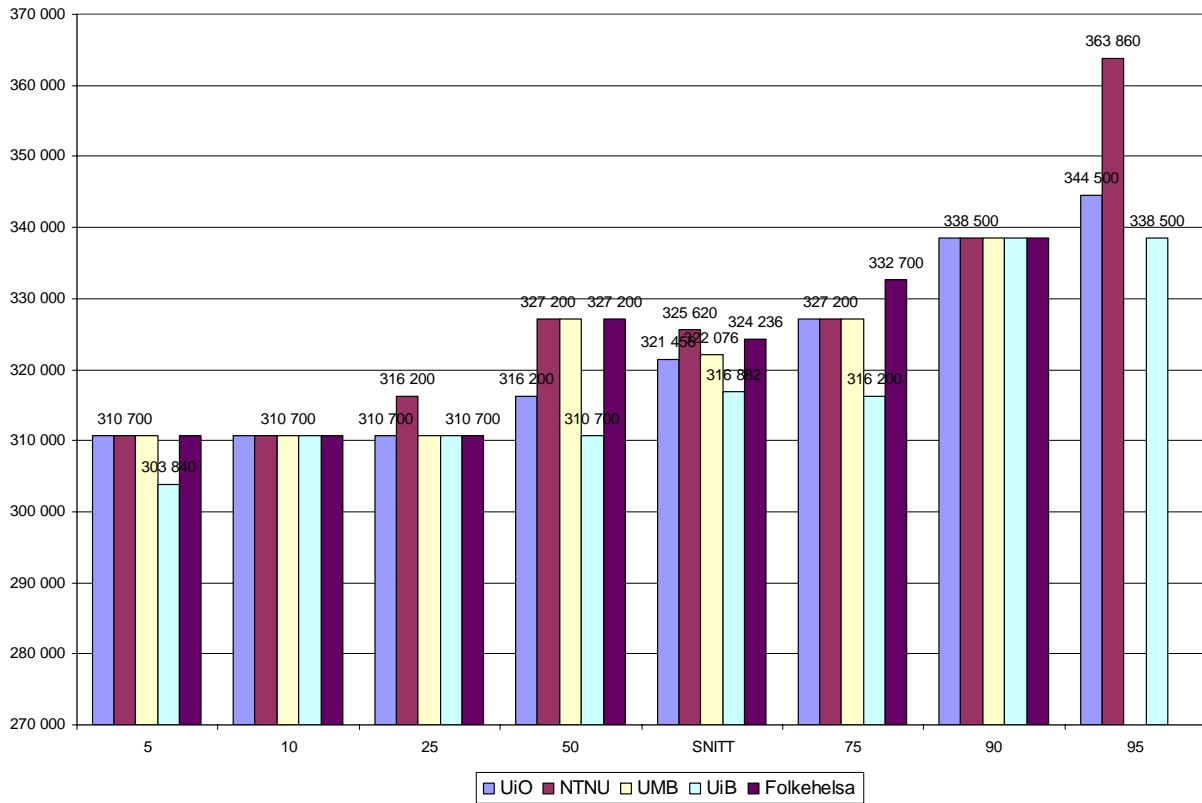
Figur 6 Snittlønn desember 2006 med spredningsmål for rekrutteringsstillinger



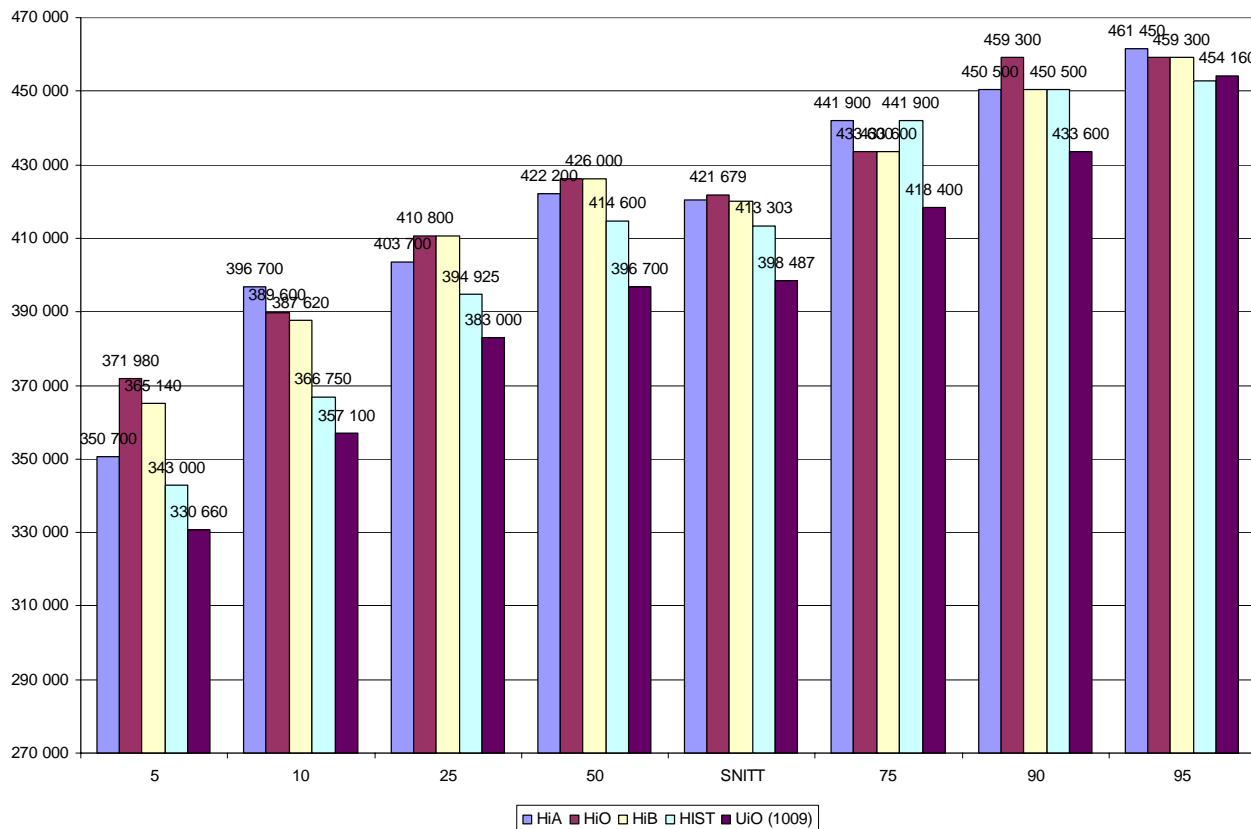
3. Snittlønn på tvers av institusjoner

I denne delen presenteres snittlønn med spredningsmål for enkelte stillinger på tvers av institusjoner.

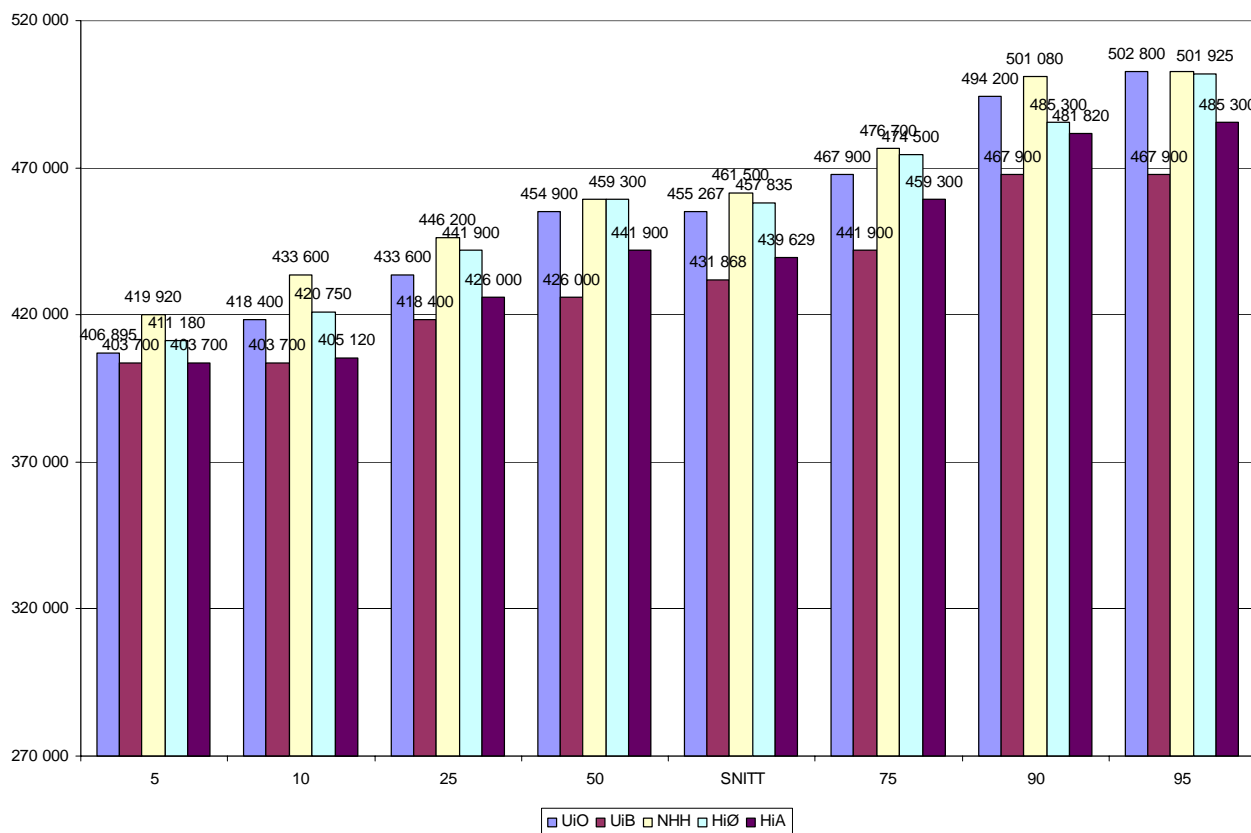
Figur 7 1017 Stipendiat



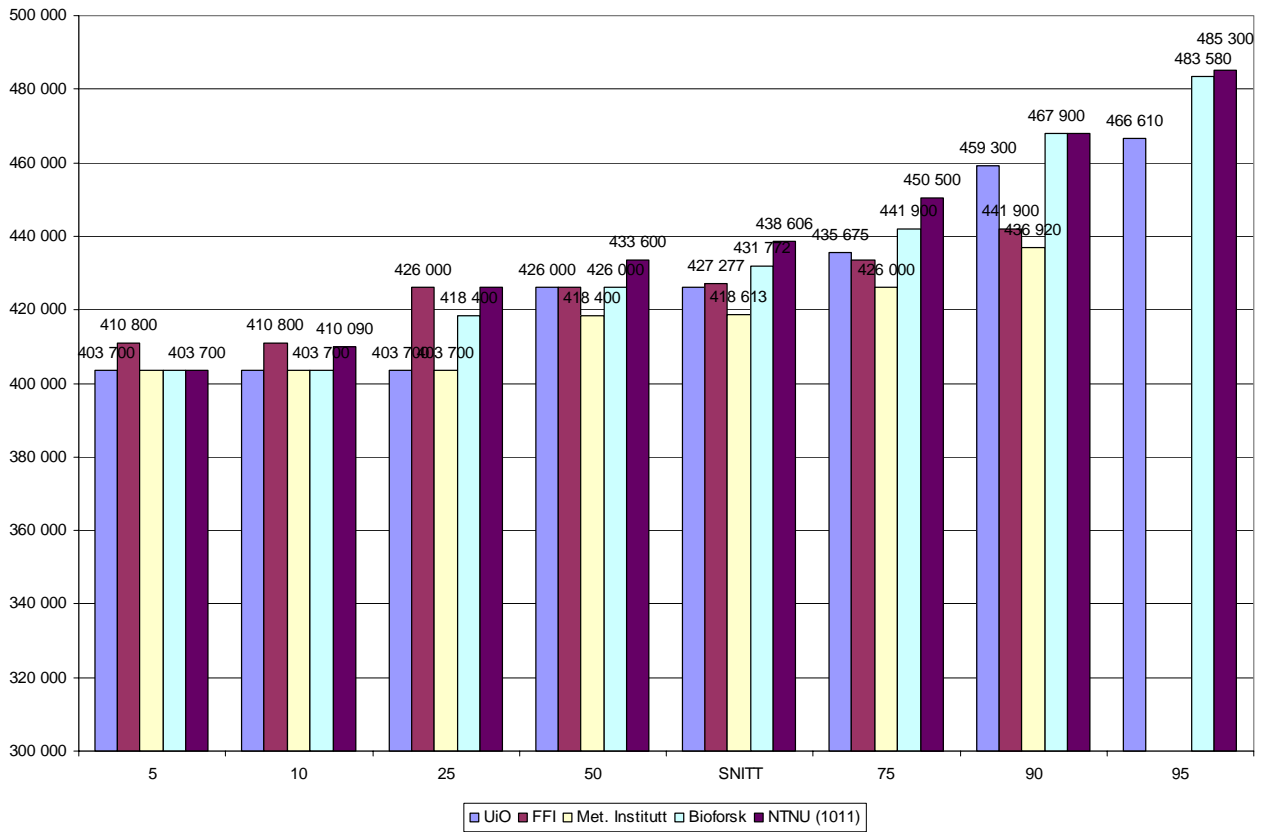
Figur 8 1008 Høgskolelektor



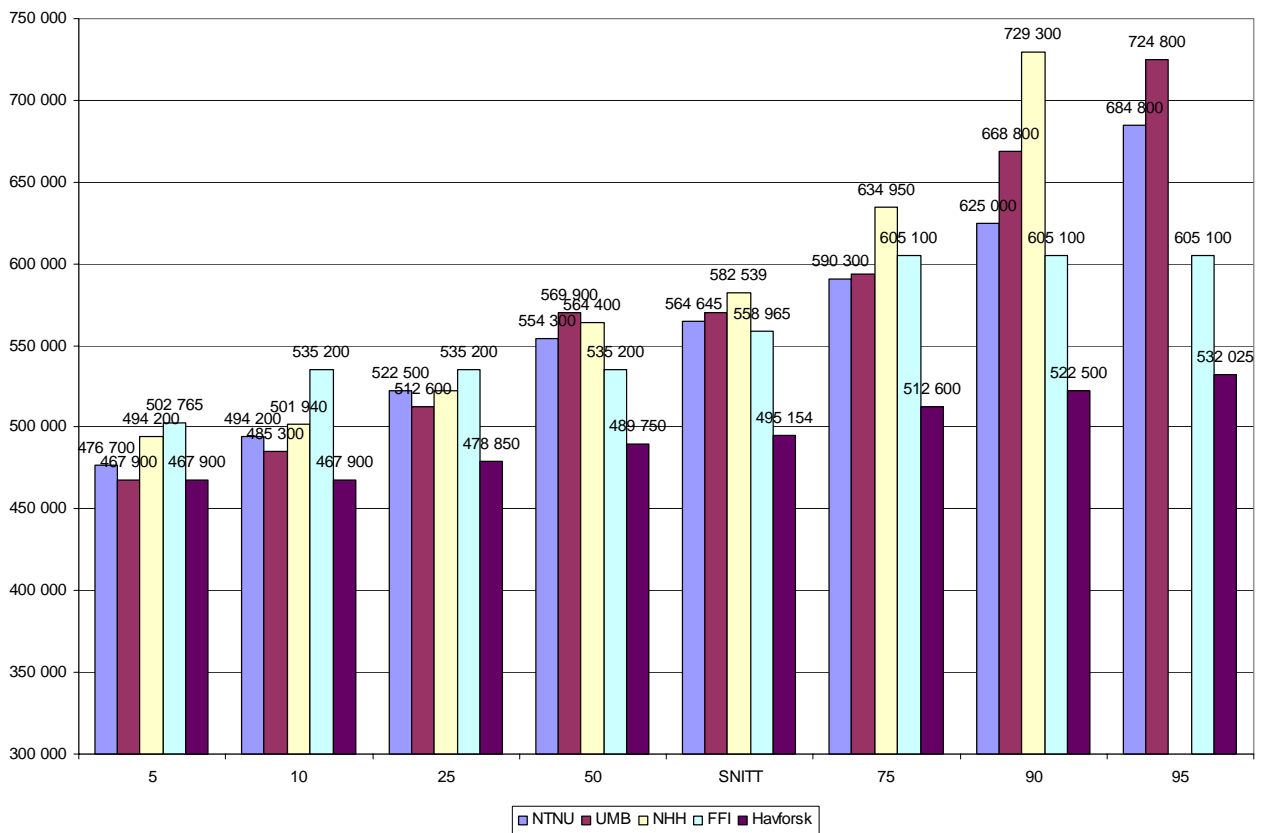
Figur 9 1011 Førsteamanuensis



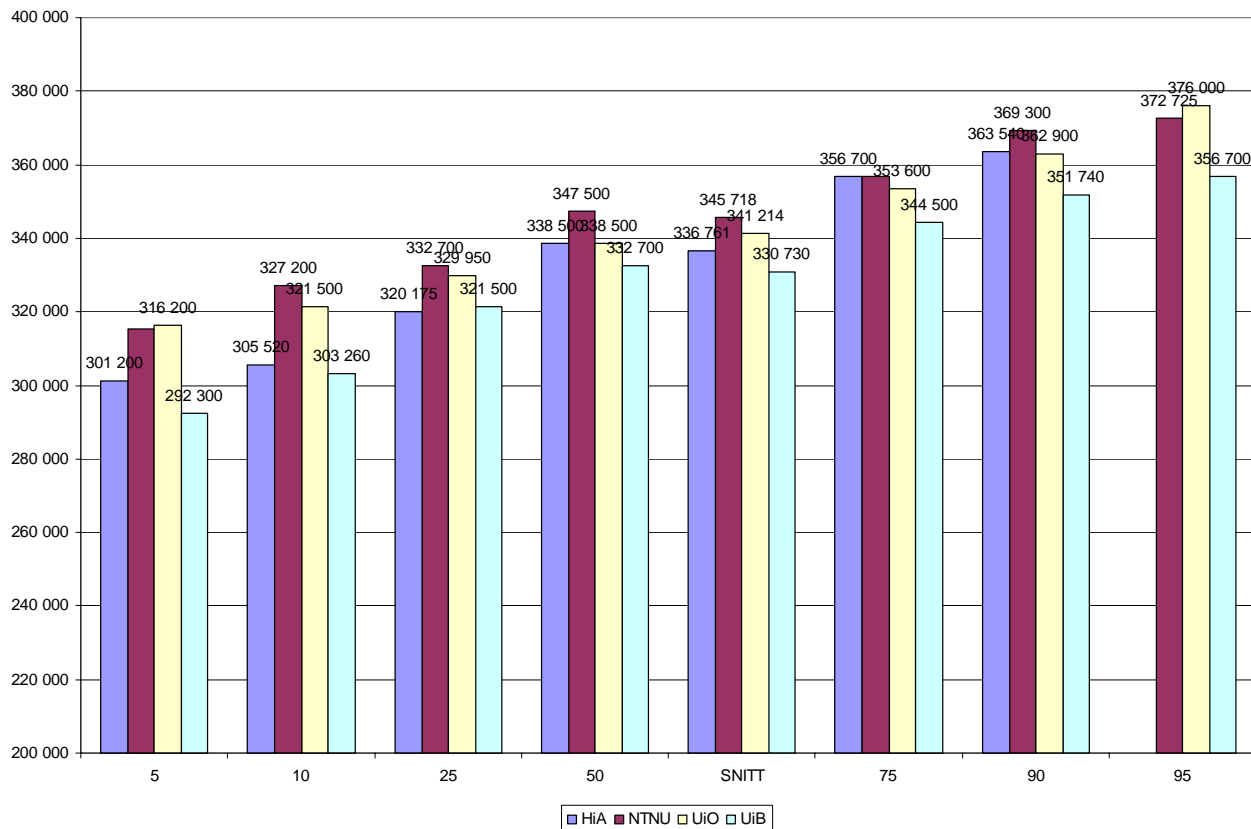
Figur 10 1109 Forsker



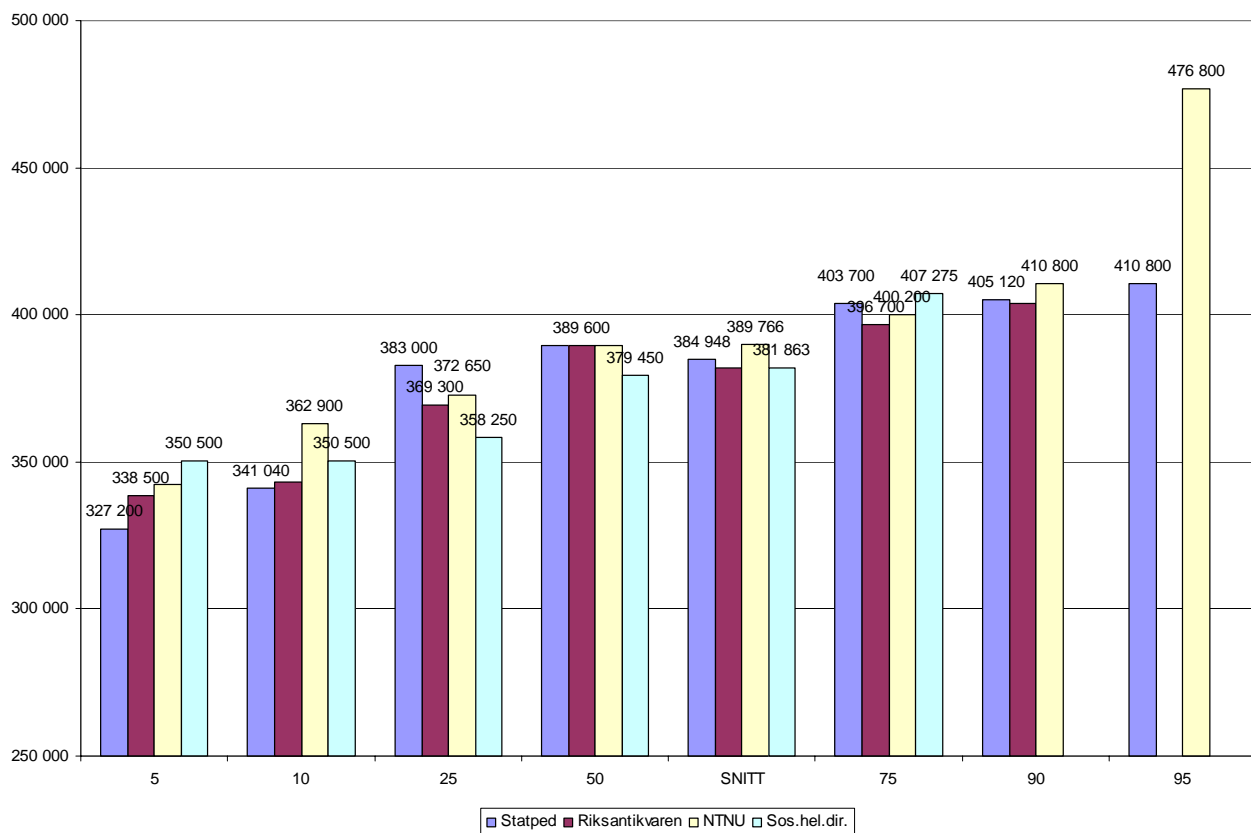
Figur 11 1013 Professor/1183 Forsker



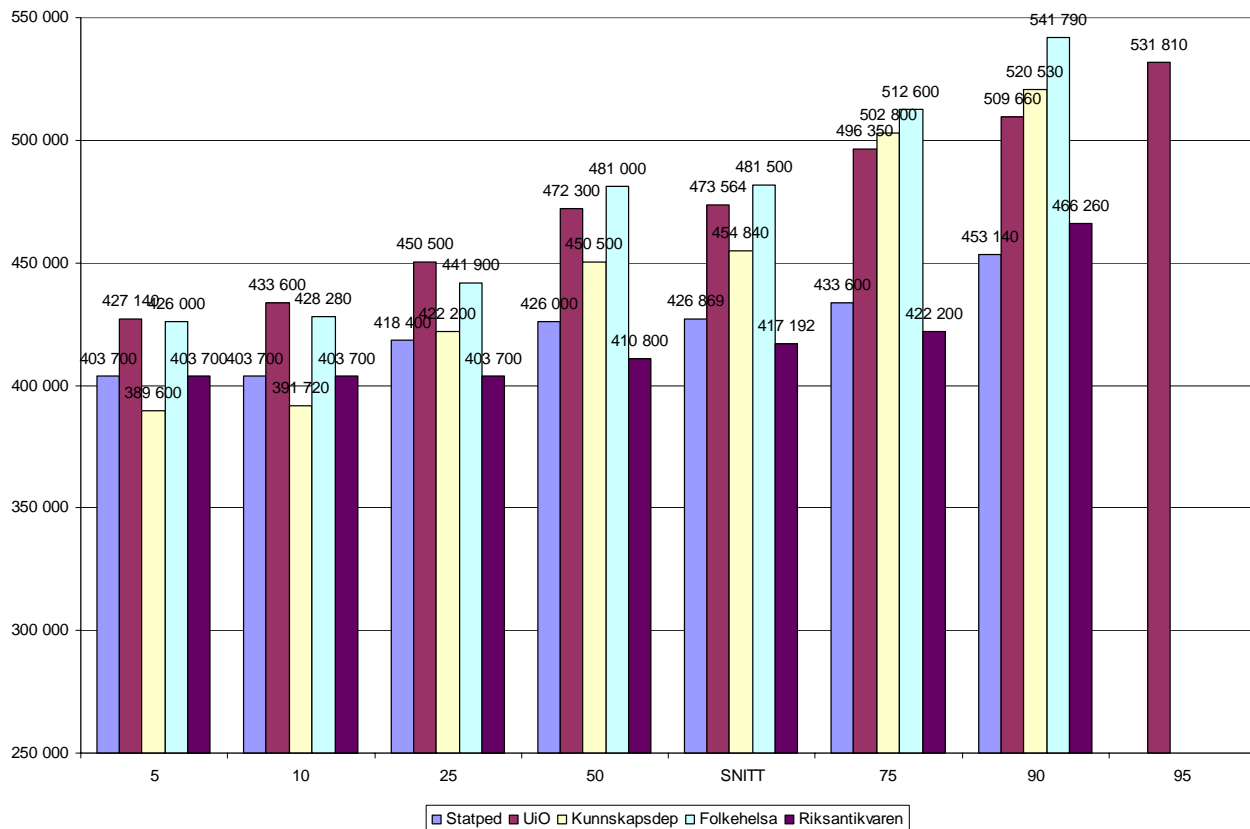
Figur 12 1408 Førstekonsulent



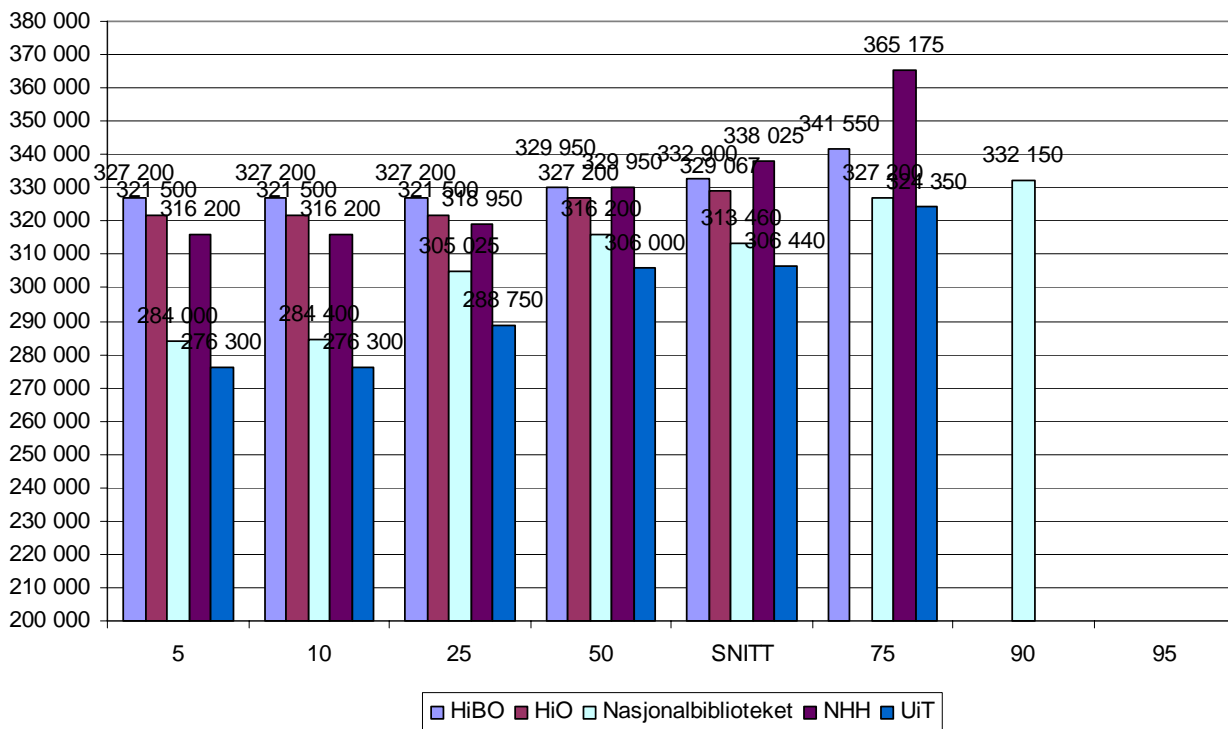
Figur 13 1434 Rådgiver



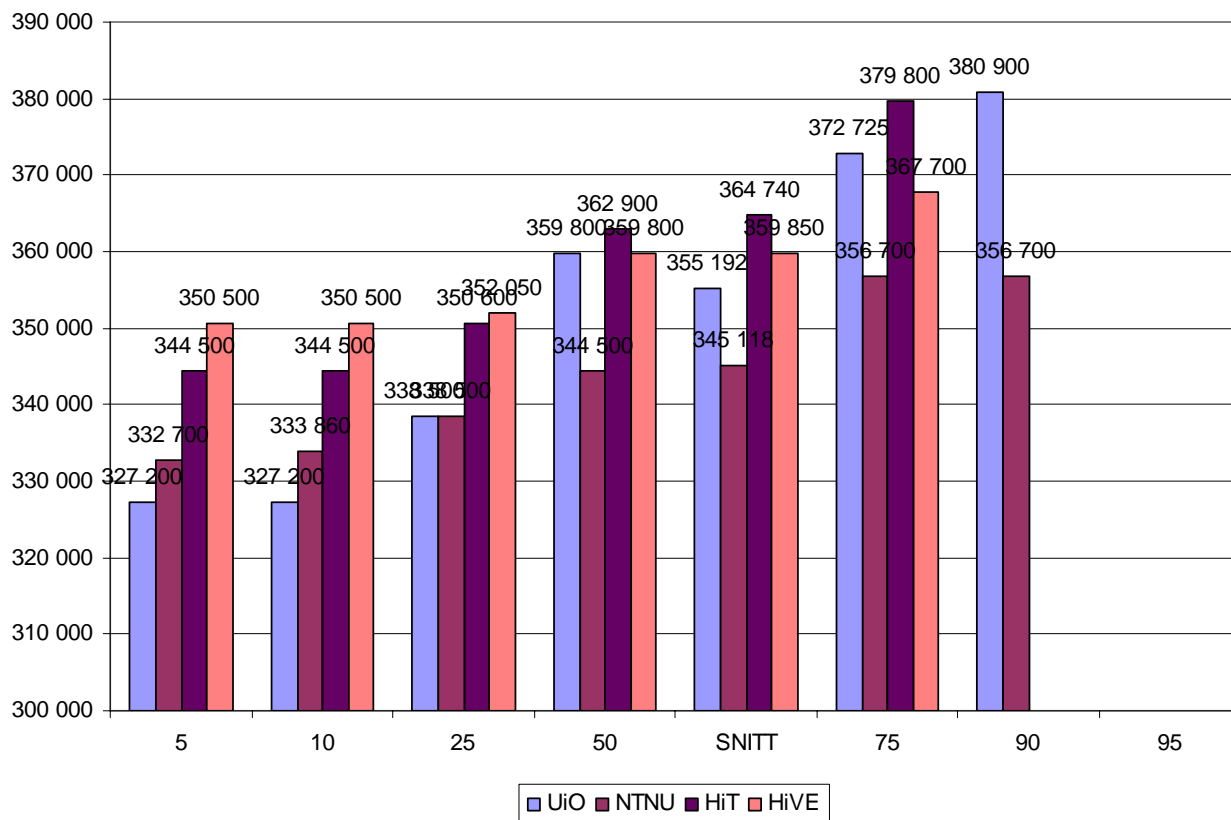
Figur 14 1364 Seniorrådgiver



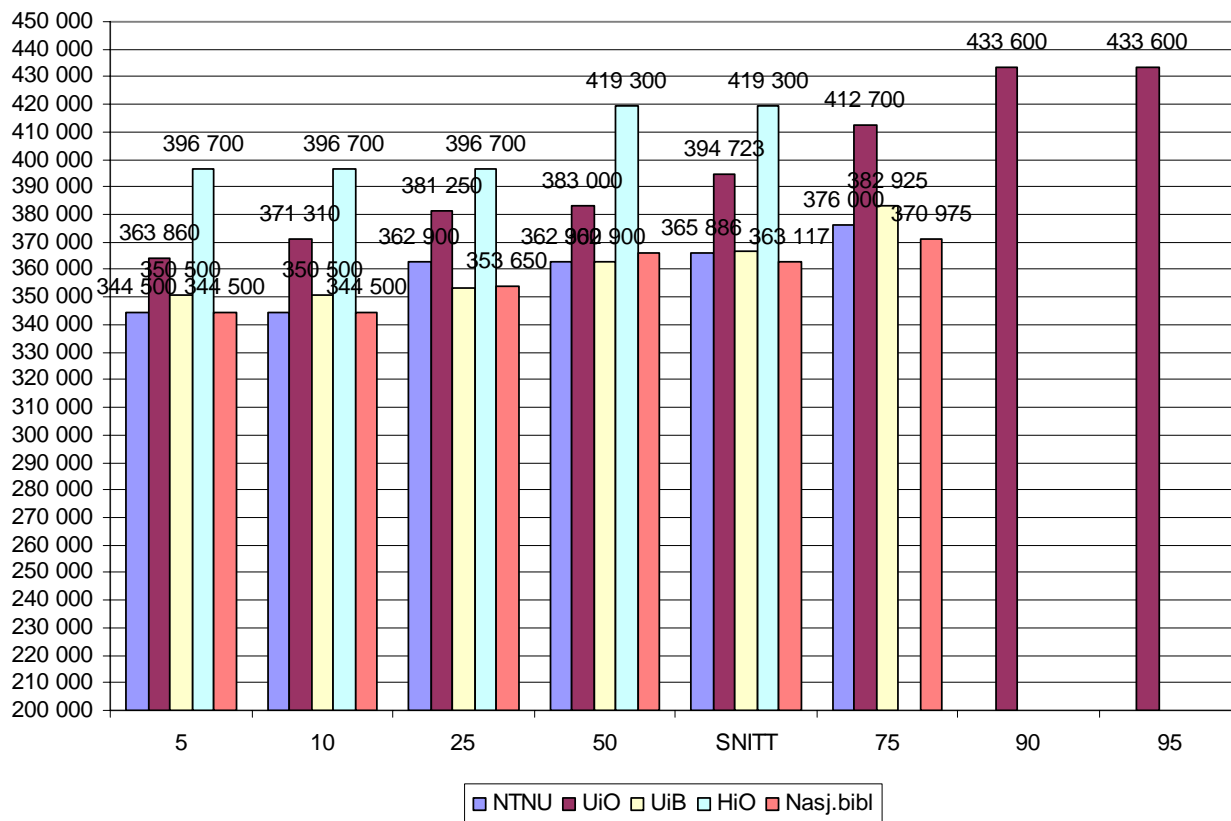
Figur 15 1213 Bibliotekar/1410 Bibliotekar



Figur 16 1515 Bibliotekar



Figur 17 1077 Hovedbibliotekar

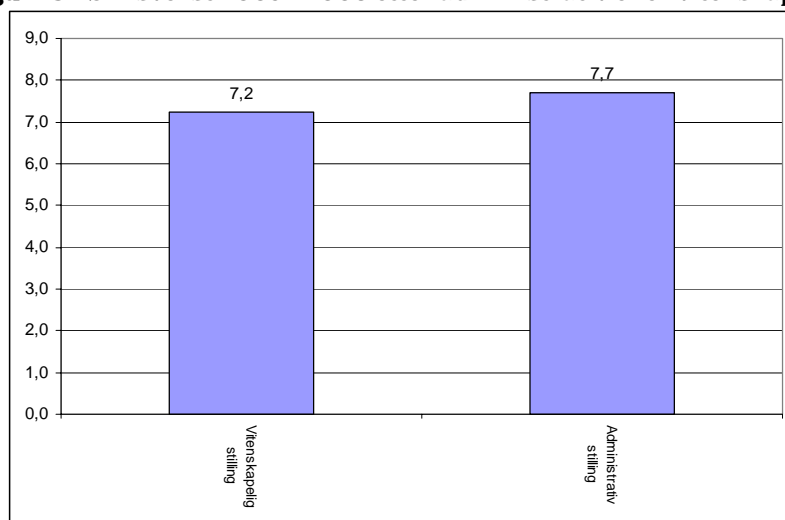


4. Lønnsvekst 2004 - 2005

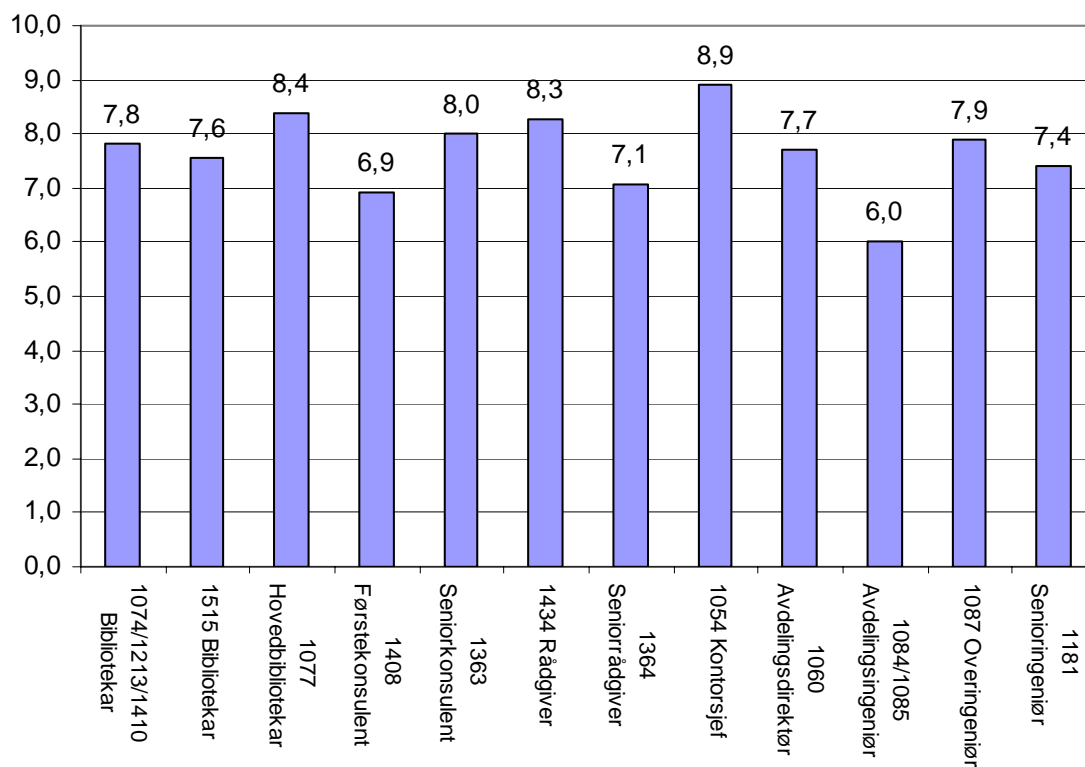
Siden respondentene ble spurt om å oppgi lønn for både 31.12.04 og 31.12.05 har vi mulighet til å lage en indikasjon på lønnsveksten for respondentene i de ulike stillingskategoriene. Selv om tallene er basert på like personer er det relativt sett få personer i mange av stillingskategoriene og tallene bør derfor brukes med varsomhet.

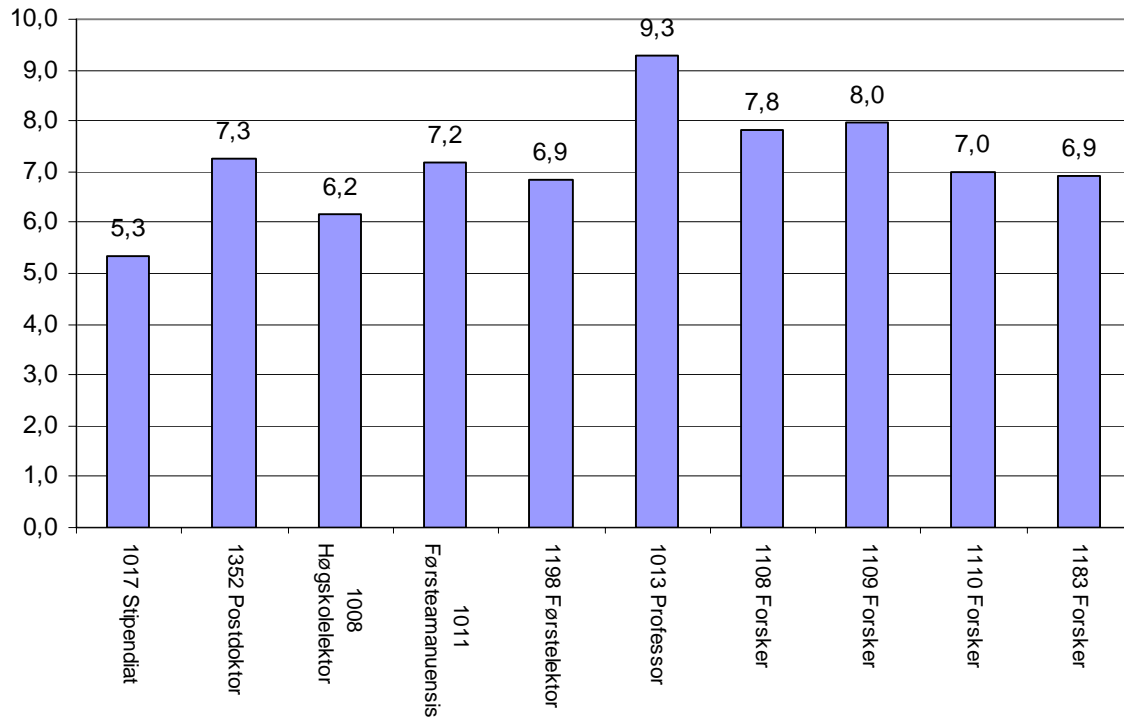
Konsumprisen økte med 2,3 % i gjennomsnitt fra 2005 til 2006. Samtidig beregnet teknisk beregningsutvalg for inntektsoppgjørene den gjennomsnittlige årslønnsvekst fra 2005 til 2006 til å være 4,1 % for alle grupper, 3,6 % for industriarbeidere og 4,6 % for industrifunksjonærer i NHO-bedrifter, 4,2 % i HSH-bedrifter, 4,8 % i NAVO trad, 4,5 % i stat og 4,1 % i kommune.

Figur 18 Lønnsvekst 2005 - 2006 etter administrativ eller vitenskapelig stilling



Figur 19 Lønnsvekst for administrative stillinger 2005 - 2006



Figur 20 Lønnsvekst for vitenskapelige stillinger 2005 - 2006

5. Beskrivelse av datamaterialet

Totalt svarte 6185 medlemmer i statlig sektor på spørreskjemaet om lønn. Dette tilsvarer en svarprosent på 58,5 % av alle medlemmer i statlig sektor per januar 2007 (10 579).

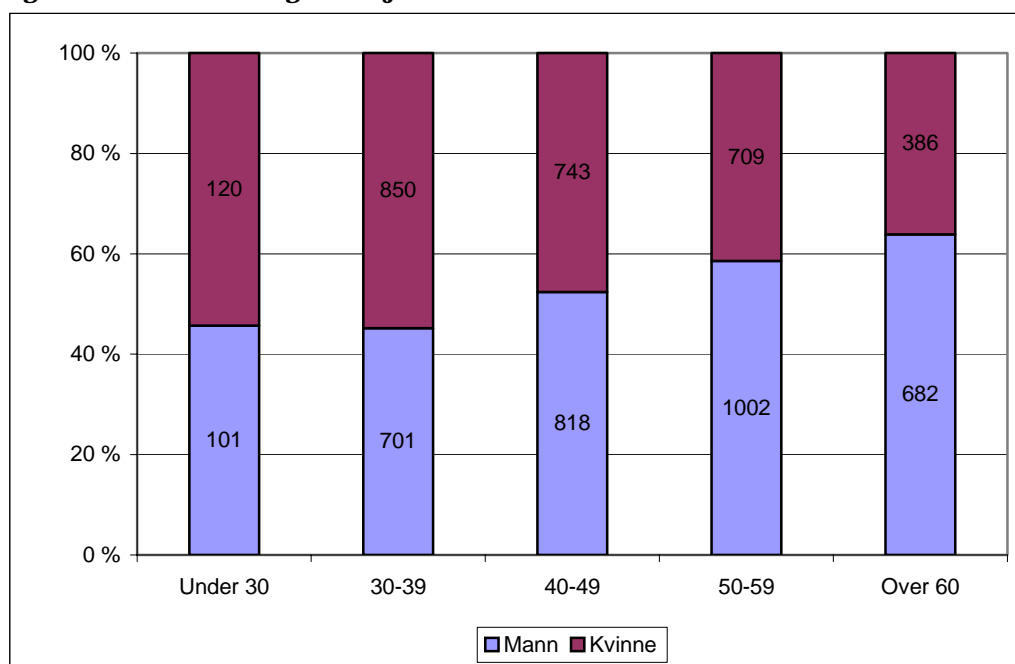
Tabell 6 Respondenter etter kjønn

	Antall	Prosent
Mann	3322	53,7
Kvinne	2820	45,6
Ikke svart	43	0,7
Totalt	6185	100

Tabell 7 Aldersfordeling

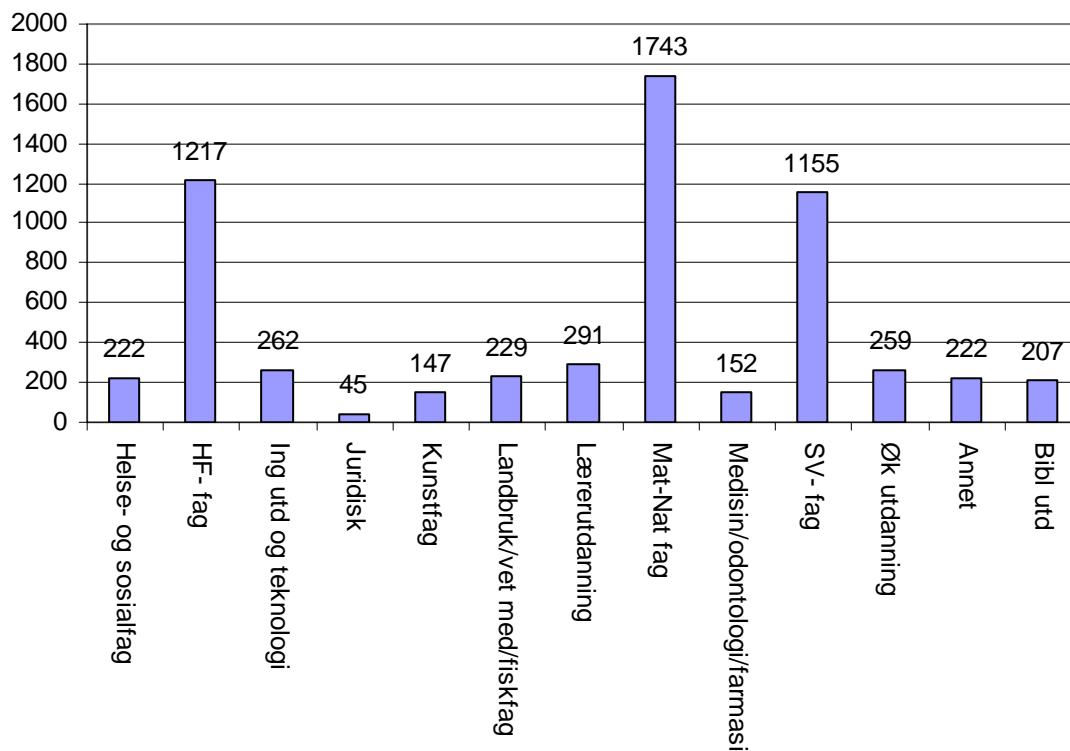
	Antall	Prosent
Under 30 år	221	3,6
30-39 år	1553	25,1
40-49 år	1569	25,4
50-59 år	1720	27,8
Over 60 år	1070	17,3
Ikke svart	52	0,8
Totalt	6185	100

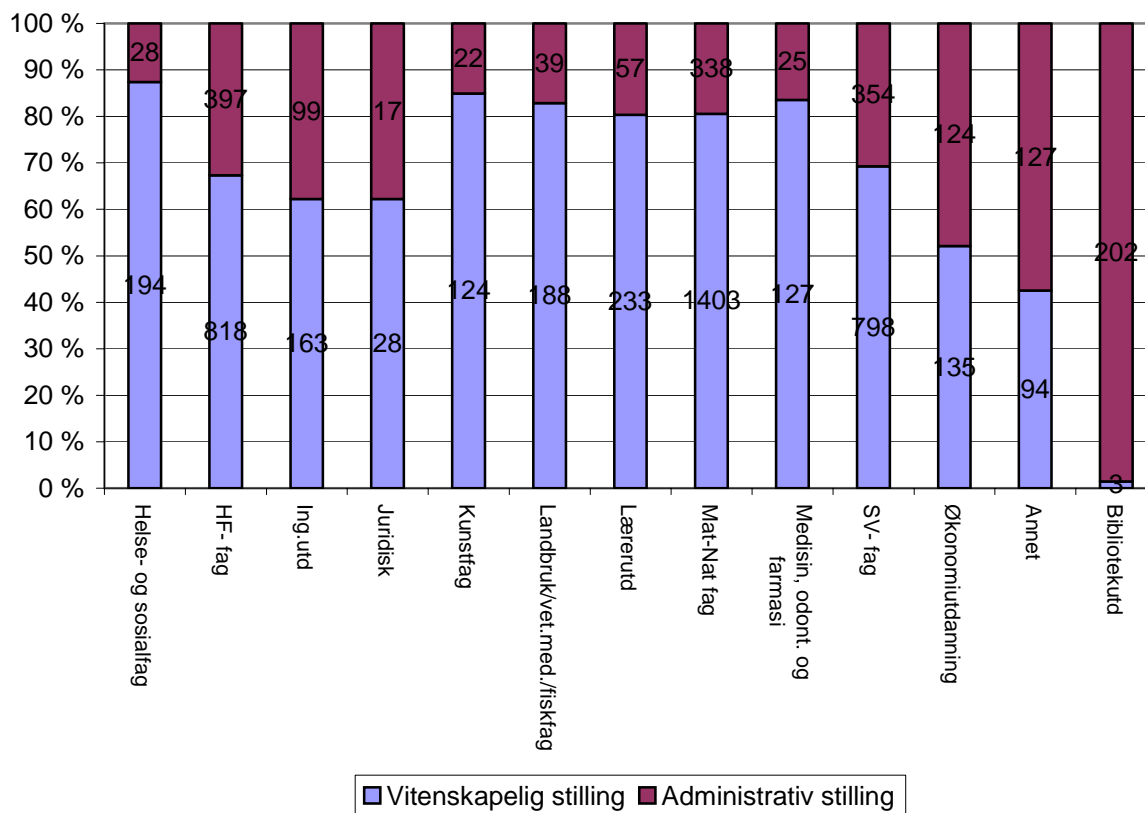
Figur 21 Aldersfordeling etter kjønn



Tabell 8 Respondenter fordelt på stilling

Stilling	Antall	Prosent	Stilling	Antall	Prosent
1020 Vit. ass.	24	0,4	1408 Førstekonsulent	266	4,3
1017 Stipendiat	434	7	1363 Senior-konsulent	131	2,1
1378 Stipendiat	67	1,1	1434 Rådgiver	305	4,9
1352 Postdoktor	139	2,2	1364 Seniorrådgiver	220	3,6
1007 Høgskolelærer	37	0,6	1054 Kontorsjef	78	1,3
1008 Høgskolelektor	579	9,4	1055 Personalsjef	5	0,1
1009 Universitetslektor	82	1,3	1407 Avdelingsleder	17	0,3
1010 Amanuensis	81	1,3	1059 Underdirektør	30	0,5
1011 Førsteamanuensis	925	15	1060 Avdelingsdirektør	76	1,2
1198 Førstelektor	233	3,8	1062 Direktør	22	0,4
1012 Høgskoledosent	8	0,1	1084/1085 Avdelingsingeniør	42	0,7
1013 Professor	840	13,6	1087 Overingeniør	86	1,4
1108 Forsker	131	2,1	1181 Senioringeniør	60	1
1109 Forsker	273	4,4	1088 Sjefingeniør	16	0,3
1110 Forsker	117	1,9	0352 Avdelingsarkivar	3	0
1183 Forsker	135	2,2	0353 Statsarkivar	3	0
1111 Forskningsjef	18	0,3	1058 Administrasjonssjef	5	0,1
1003 Avdelingsleder	15	0,2	1061 Ass direktør	4	0,1
1473 Studieleder	25	0,4	1065 Konsulent	10	0,2
1474 Dekan	22	0,4	1113 Prosjektleder	25	0,4
1475 Instituttleder	49	0,8	1515 Bibliotekar	90	1,5
1199 Universitetsbibliotekar	32	0,5	1211 Seksjonssjef	55	0,9
1200 Førstebibliotekar	13	0,2	1016 Spesialtannlege	2	0
1074/1213/1410 Bibliotekar	58	0,9	Annet	160	2,6
1077 Hovedbibliotekar	77	1,2	Ikke svart	26	0,4
1358 Statsmeteorolog	34	0,5	Totalt	6185	100

Figur 22 Respondenter fordelt på fagområde de er utdannet innenfor

Figur 23 Antall og andel vitenskapelige og administrative stillinger etter utdanningsbakgrunn

Tabell 9 Respondenter fordelt på lokallag

Lokallag	N	%	Lokallag	N	%
ABM-utvikling	16	0,3	NILF	2	0
Arkeologisk museum i Stavanger	10	0,2	NOKUT	17	0,3
Arkitektthøgskolen i Oslo	9	0,1	NORAD	3	0
Arkivverket	58	0,9	Norges geologiske undersøkelse	45	0,7
Bioteknologinemnda	3	0	NHH	81	1,3
Folkehelseinstituttet	100	1,6	NIH	33	0,5
Forsvarets forskningsinstitutt	64	1	UMB	187	3
Forsvarets skolesenter	19	0,3	NMH	34	0,5
Forsvarsdepartementet	1	0	NVH	64	1
Forsvarsmuseet	9	0,1	Norsk kulturråd	9	0,1
Fylkesmannen i Nord-Trøndelag	4	0,1	Norsk Lyd- og blindeskriftbibliotek	4	0,1
Havforskningsinstituttet	73	1,2	Norsk polarinstitutt	17	0,3
Helse- og omsorgsdepartementet	1	0	Norsk språkråd	3	0
Høgskolen i Agder	191	3,1	NOVA	30	0,5
Høgskolen i Akershus	50	0,8	NTNU	573	9,3
Høgskolen i Bergen	152	2,5	NUPI	9	0,1
Høgskolen i Bodø	64	1	Nærings- og handelsdepartementet	2	0
Høgskolen i Buskerud	43	0,7	Oljedirektoratet	10	0,2
Høgskolen i Finnmark	32	0,5	Patentstyret	12	0,2
Høgskolen i Gjøvik	28	0,5	Politi- og høgskolen	20	0,3
Høgskolen i Harstad	31	0,5	Produktregisteret	3	0
Høgskolen i Hedmark	59	1	Riksantikvaren	35	0,6
Høgskolen i Lillehammer	49	0,8	Rikstrykdeverket	3	0
Høgskolen i Molde	9	0,1	Sametinget	8	0,1
Høgskolen i Narvik	13	0,2	Samisk høgskole	10	0,2
Høgskolen i Nesna	29	0,5	SIFO	10	0,2
Høgskolen i Nord-Trøndelag	87	1,4	SIRUS	6	0,1
Høgskolen i Oslo	237	3,8	Sjøkrigsskolen	8	0,1
Høgskolen i Sogn og Fjordane	43	0,7	Sosial- og helsedirektoratet	23	0,4
Universitetet i Stavanger	37	0,6	STAMI	30	0,5
Høgskolen i Sør-Trøndelag	113	1,8	SFT	1	0
Høgskolen i Telemark	100	1,6	Statens helsetilsyn	3	0
Høgskolen i Tromsø	68	1,1	Statens kartverk	20	0,3
Høgskolen i Vestfold	93	1,5	Statens legemiddelverk	19	0,3
Høgskolen i Volda	73	1,2	Statens strålevern	26	0,4
Høgskolen i Østfold	92	1,5	Statistisk sentralbyrå	13	0,2
Høgskolen i Ålesund	29	0,5	Statped	64	1
Høgskolen Stord/Haugesund	35	0,6	Kunnskapsdepartementet	21	0,3
Jernbaneverket	3	0	UIB	538	8,7
Krigsskolen	8	0,1	UIO	999	16,2
Kriminalpolitisenralen	8	0,1	UITØ	335	5,4
Kultur- og kirke departementet	4	0,1	UNIS	11	0,2
Kunsthøgskolen i Bergen	12	0,2	Universitets- og høgskolerådet	24	0,4
Kunsthøgskolen i Oslo	36	0,6	Utdanningsdirektoratet	7	0,1
Luftkrigsskolen	1	0	Veterinærinstituttet	67	1,1
Mattilsynet	11	0,2	Annet, vennligst spesifiser:	146	2,4
Meteorologisk institutt	97	1,6	SIU	8	0,1
Miljøverndepartementet	3	0	Bioforsk	100	1,6
Nasjonalbiblioteket	60	1	Norsk Inst. for Skog og Landskap	38	0,6
NIFES	19	0,3	NAV	1	0
Nasjonalt kunnsk. str. for helsetjenesten	23	0,4	Total	6145	99,4
Nidaros domkirkes restaureringsarbeider	4	0,1	Ikke svart	40	0,6
			Totalt	6185	100

FORSKERFORBUNDETS SKRIFTSERIE

Notater i Forskerforbundets skriftserie kan bestilles fra sekretariatet på e-post post@forskerforbundet.no eller lastes ned fra forbundets nettsider www.forskerforbundet.no. Følgende utgivelser er tilgjengelige:

2007:

- **Lønnsstatistikk for kommunal sektor per 31.12.06 (4/2007)**
- **Lønnsstatistikk for privat sektor per 31.12.06 (3/2007)**
- **Lønnsstatistikk for statlig sektor per 31.12.06 (2/2007)**
- **Handlingsplan for stipendiater 2007-09 (1/2007)**

2006:

- **Forskerforbundet: Hovedstyrets beretning 01.01.03–31.12.05 (6/2006)**
- **Lønnsstatistikk for kommunal sektor per 31.12.05 (5/2006)**
- **Lønnsstatistikk for privat sektor per 31.12.05 (4/2006)**
- **Lønnsstatistikk for statlig sektor per 31.12.05 (3/2006)**
- **Forskerforbundets prioriterte arbeidsoppgaver – 2006 (2/2006)**
- **Erfaringer med kvalitetsreformen: Medlemsundersøkelse (1/2006)**

2005:

- **Erfaringer med kvalitetsreformen: Lokallagsundersøkelse (7/2005)**
- **Evaluering av lokale forhandlinger – 2004 (6/2005)**
- **Lønnsstatistikk for kommunal sektor per 31.12.04 (5/2005)**
- **Lønnsstatistikk for privat sektor per 31.12.04 (4/2005)**
- **Lønnsstatistikk for statlig sektor per 31.12.04 (3/2005)**
- **Forskerforbundets prioriterte arbeidsoppgaver – 2005 (2/2005)**
- **Research and Higher Education in Norway (1/2005)**

2004:

- **Handlingsplan for stipendiater 2002-06 (5/2004)**
- **Lønnsstatistikk kommunal sektor – 2003 (4/2004)**
- **Lønnsstatistikk privat sektor – 2003 (3/2004)**
- **Forskerforbundets prioriterte arbeidsoppgaver - 2004 (2/2004)**
- **Kartlegging av ressurser til tillitsvalgtarbeid i statlig UH-sektor (1/2004)**

2003:

- **Forskerforbundet: Beretning 01.09.00-31.12.02 (5/2003)**
- **Lønnsstatistikk privat sektor – 2002 (4/2003)**
- **Lønnsstatistikk kommunal sektor – 2002 (3/2003)**
- **Evaluering av lokale forhandlinger – 2002 (2/2003)**

2002:

- **Evaluering av lokale forhandlinger – 2001 (5/2002)**
- **Lønnsstatistikk for privat sektor – 2001 (4/2002)**
- **Seniorpolitikk (3/2002)**

2001:

- **Rekrutteringssituasjonen ved universitetene og høyskolene 1999-2000 (6/2001)**
- **Administrativ endring i høyere utdanning i 1990-årene (5/2001)**
- **Evaluering av lokale forhandlinger i staten – 2000 (4/2001)**
- **Kartlegging av ressurser til tillitsvalgte i instituttsektoren (3/2001)**

2000:

- **Lokale forhandlinger i staten - 1999. En oppsummering (4/2000)**
- **Opphavsrett. Et notat fra Forskerforbundets opphavsrettsutvalg (3/2000)**
- **Forskerforbundet: Innstilling fra Organisasjonsutvalg III (1/2000)**