

Lønnsstatistikk for kommunal sektor per 31.12.2006

1. Innledning

Forskerforbundets lønnsstatistikk for medlemmer i kommunal sektor er basert på en spørreundersøkelse til alle medlemmer i kommunal sektor med e-postadresse. Tilsvarende lønnsstatistikk finnes også for forbundets medlemmer i statlig og privat sektor. Undersøkelsen er gjennomført i januar 2007 og viser medlemmenes lønnsnivå per 31. desember 2006 hovedsakelig etter stilling, alder og utdanning. Det gis en kort presentasjon av datamaterialet til slutt i rapporten. Hensikten er at dette skal være et hjelpemiddel ved lønnsfastsettelse og lønnsforhandlinger både lokalt og sentralt. Tillitsvalgte kan be om ytterligere opplysninger utover det som står i rapporten, for eksempel om eget lokallag.

2. Lønnsoversikt

Tabell 1 viser gjennomsnittslønn per desember 2006 for de ulike stillingskategoriene som respondentene i undersøkelsen fordeler seg på. Tabellen viser også gjennomsnittlig overtidsutbetaling og biinntekt samt hvor stor andel av respondentene innen hver stilling som har slik inntekt. NB, snittet for overtidsbetaling og biinntekt er ikke et gjennomsnitt for alle respondenter, det er bare regnet ut fra de som faktisk har slik inntekt.

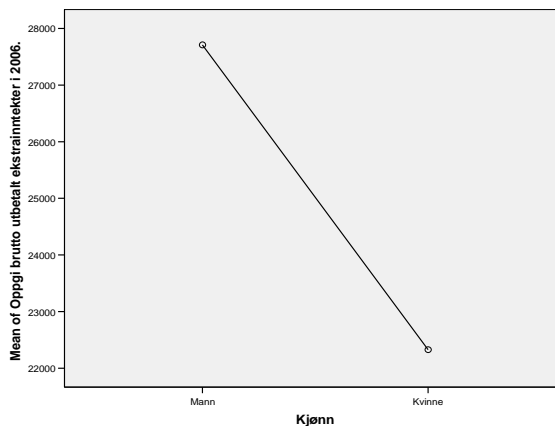
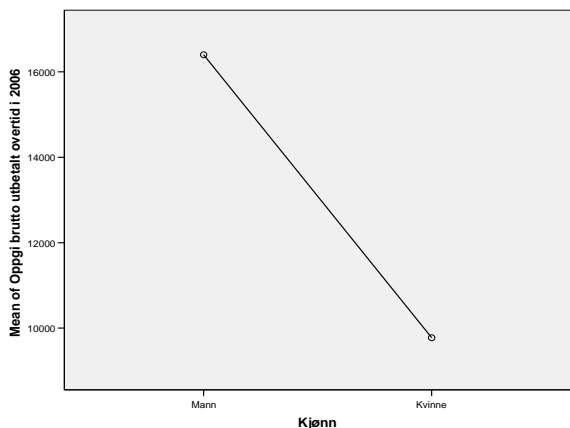
Figur 1 Gjennomsnittlig brutto årsinntekt, overtid og biinntekt samt prosentandel med overtid og biinntekt per desember 2006 etter stilling

| | Bruttolønn | Overtid | | Biinntekt | |
|-------------------------|----------------|---------------|-------------|---------------|-------------|
| | | | | | |
| Antikvar (N=3) | 392 467 | | | | |
| Arkeolog (N=32) | 358 731 | 16 333 | 18,8 | 20 700 | 15,6 |
| Arkivar (N=15) | 338 807 | 3 567 | 20,0 | 7 000 | 20,0 |
| Bygdebokforfatter (N=2) | 330 500 | | | 50 000 | |
| Direktør (N=2) | 492 500 | | | 3 000 | |
| Førstekonservator (N=2) | 411 000 | 10 000 | 50,0 | 12 500 | 100,0 |
| Konservator (N=27) | 371 848 | 19 425 | 18,5 | 47 815 | 33,3 |
| Konsulent (N=4) | 351 650 | 70 000 | 25,0 | 15 000 | 25,0 |
| Mellomleder (N=15) | 433 287 | 10 381 | 40,0 | 18 625 | 40,0 |
| Museumsbestyrer (N=3) | 377 167 | | | | |
| PP- rådgiver (N=3) | 419 302 | | | 30 000 | |
| Rådgiver (N=46) | 365 741 | 7 550 | 8,7 | 13 646 | 26,1 |
| Seniorrådgiver (N=4) | 470 295 | | | | |
| Spesialkonsulent (N=8) | 347 250 | 1 800 | 12,5 | 42 000 | 25,0 |
| Annet (N=39) | 420 222 | 7 740 | 12,8 | 29 792 | 30,8 |
| Totalt | 382 508 | 13 088 | 15,6 | 25 361 | 26,8 |

Tabell 1 Andel respondenter med overtidsbetaling og biinntekt etter kjønn

| | Overtidsbetaling | | Biinntekt | |
|--------|------------------|---------|-----------|---------|
| | Antall | Prosent | Antall | Prosent |
| Mann | 16 | 17,2% | 31 | 33,3% |
| Kvinne | 16 | 13,8 % | 24 | 20,7 % |

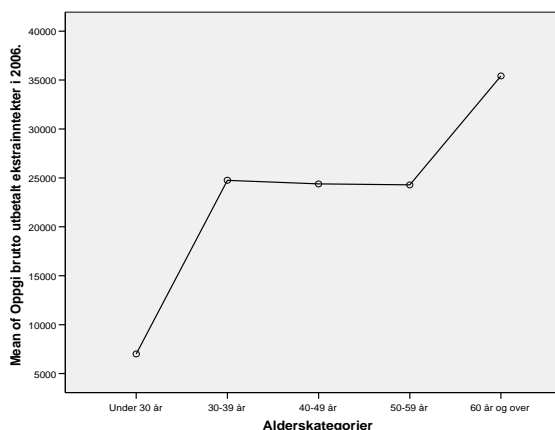
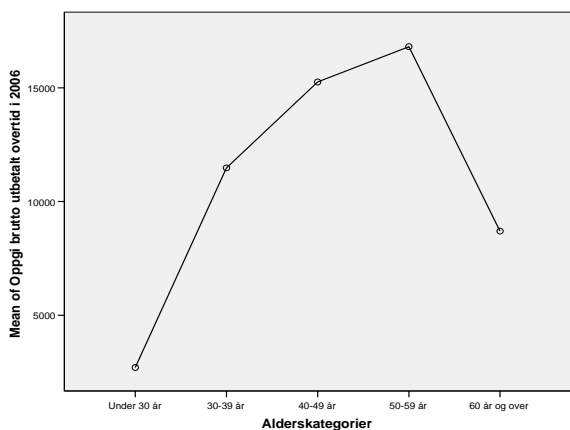
Menn ligger generelt noe høyere enn kvinner både når det gjelder overtidsbetaling og biinntekt, jf figurene på neste side.



Tabell 2 Andel respondenter med overtidsbetaling og biinntekt etter alder

| | Overtidsbetaling | | Biinntekt | |
|-------------|------------------|---------|-----------|---------|
| | Antall | Prosent | Antall | Prosent |
| Under 30 | 1 | 9,1 | 1 | 9,1 |
| 30-39 år | 11 | 19 | 17 | 29,3 |
| 40-49 år | 9 | 12,5 | 17 | 23,6 |
| 50-59 år | 7 | 14,6 | 14 | 29,2 |
| 60 og eldre | 4 | 22,2 | 4 | 22,2 |

Som de to figurene nedenfor viser er nivået på overtidsbetalingen er høyest blant aldersgruppen 40-49 år. Samtidig øker det gjennomsnittlige nivået på biinntekten med økende alder, jf figurene nedenfor.



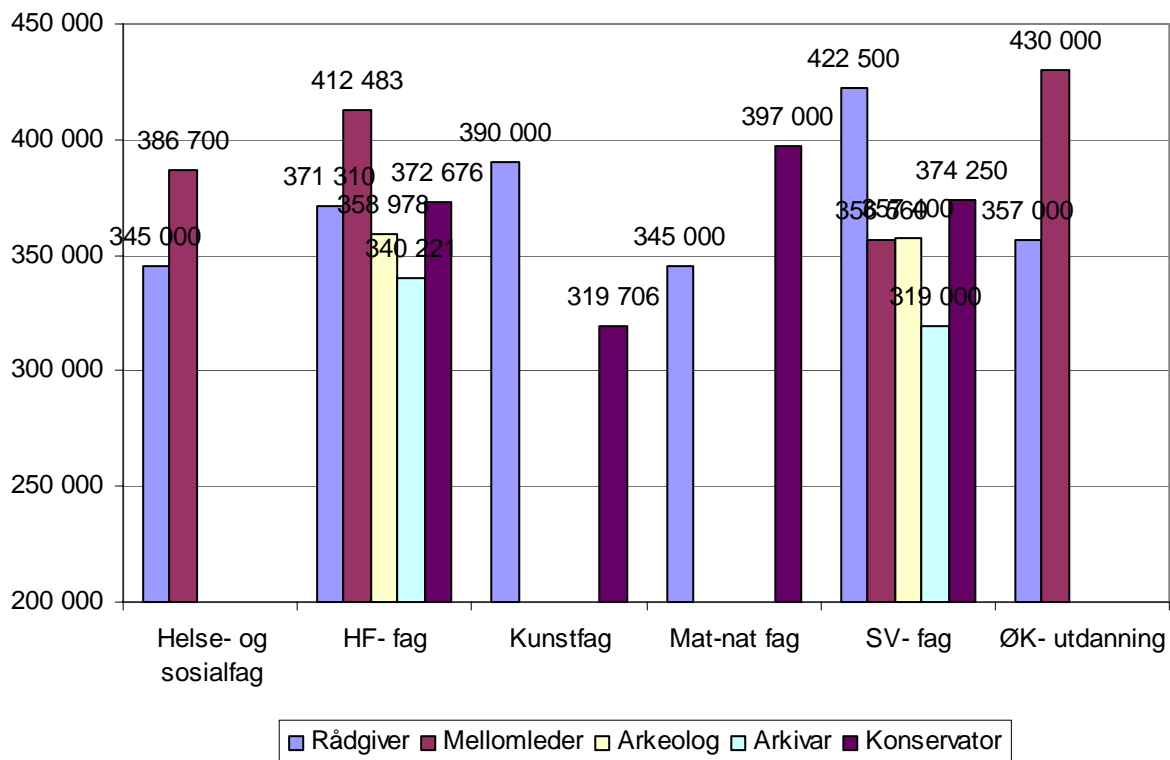
I tabell 3 presenteres snittlønn etter når eksamen ble avlagt. Kun stillinger hvor det er tre eller flere er inkludert i tabellen.

Tabell 3 Snittlønn per desember 2006 etter stilling og når eksamen for hovedfag/mastergrad ble avlagt. Der respondenten bare har lavere grads eksamen er dette året brukt.

| | -1973 | 1974-79 | 1980-85 | 1986-91 | 1992-97 | 1998-2001 | 2002- |
|------------------|----------------|----------------|----------------|----------------|----------------|----------------|----------------|
| Arkeolog | | | | 352 500 | 376 813 | 365 400 | 342 158 |
| Arkivar | | | | 339 100 | 377 500 | 353 000 | 323 738 |
| Konservator | 397 000 | 455 000 | 417 050 | 387 150 | 371 214 | 347 015 | 334 433 |
| Konsulent | | 407 000 | 380 600 | | 350 000 | 269 000 | |
| Mellomleder | 409 000 | | 411 950 | 434 550 | 430 000 | 414 250 | 480 400 |
| Mus bestyrer | | | 414 750 | | 302 000 | | |
| Rådgiver | | 390 000 | 387 960 | 369 250 | 371 931 | 363 813 | 340 625 |
| Spesialkonsulent | | | | 353 500 | 395 000 | 321 500 | 390 000 |
| Annet | 446 333 | 441 660 | 446 667 | 449 782 | 422 714 | 401 534 | 352 600 |
| Totalt | 426 500 | 441 845 | 424 794 | 401 378 | 380 950 | 364 943 | 350 560 |

Figur 2 viser snittlønn etter stilling og fagbakgrunn. På grunn av få respondenter er kun stillingene rådgiver, mellomleder, arkeolog, arkivar og konservator tatt med i fremstillingen.

Figur 2 Snittlønn desember 2006 etter stilling og fagområde man er utdannet innenfor



Tabellen nedenfor viser snittlønn med spredningsmål per desember 2006 for alle stillingene respondentene fordeler seg på i undersøkelsen. Tallene indikerer hvor mange av respondentene som har lavere brutto inntekt enn den oppgitte summen. Tallet "95" indikerer topplønn (5% har en inntekt som er høyere enn den angitte summen), og tallet "5" angir laveste lønn i fordelingen (5% tjener den oppgitte summen eller lavere). Tallet "50" er det samme som median. På grunn av få medlemmer og ditto respondenter i kommunal sektor er det bare for noen få stillinger at det lar seg gjøre å beregne alle spredningsmålene. Figur 3 viser en grafisk fremstilling av det samme for enkelte av stillingene i undersøkelsen.

Tabell 4 Snittlønn med spredningsmål etter stilling per desember 2006

| | 5 | 10 | 25 | 50 | SNITT | 75 | 90 | 95 |
|-------------------|---------|---------|---------|---------|---------|---------|---------|---------|
| Antikvar | 360 000 | 360 000 | 360 000 | 386 700 | 392 467 | . | . | . |
| Arkeolog | 301 850 | 331 400 | 346 475 | 355 000 | 358 731 | 376 125 | 393 500 | 404 150 |
| Arkivar | 285 000 | 303 600 | 319 000 | 330 000 | 338 807 | 360 000 | 393 800 | . |
| Direktør | 465 000 | 465 000 | 465 000 | 492 500 | 492 500 | . | . | . |
| Førstekonservator | 407 000 | 407 000 | 407 000 | 411 000 | 411 000 | . | . | . |
| Konservator | 310 000 | 318 365 | 334 000 | 371 000 | 371 848 | 397 000 | 435 080 | 455 600 |
| Konsulent | 269 000 | 269 000 | 289 250 | 365 300 | 351 650 | 400 400 | . | . |
| Mellomleder | 385 000 | 386 020 | 396 000 | 423 200 | 433 287 | 436 000 | 521 800 | . |
| Mus bestyrer | 302 000 | 302 000 | 302 000 | 380 000 | 377 167 | . | . | . |
| PP- rådgiver | 413 000 | 413 000 | 413 000 | 414 000 | 419 302 | . | . | . |
| Rådgiver | 316 750 | 325 000 | 346 500 | 362 800 | 365 741 | 380 750 | 395 900 | 419 750 |
| Seniorrådgiver | 365 000 | 365 000 | 375 750 | 444 000 | 470 295 | 591 135 | . | . |
| Spesialkonsulent | 318 000 | 318 000 | 318 500 | 338 500 | 347 250 | 382 500 | . | . |
| Annet | 338 000 | 349 000 | 378 000 | 419 500 | 420 222 | 465 000 | 523 000 | 547 000 |

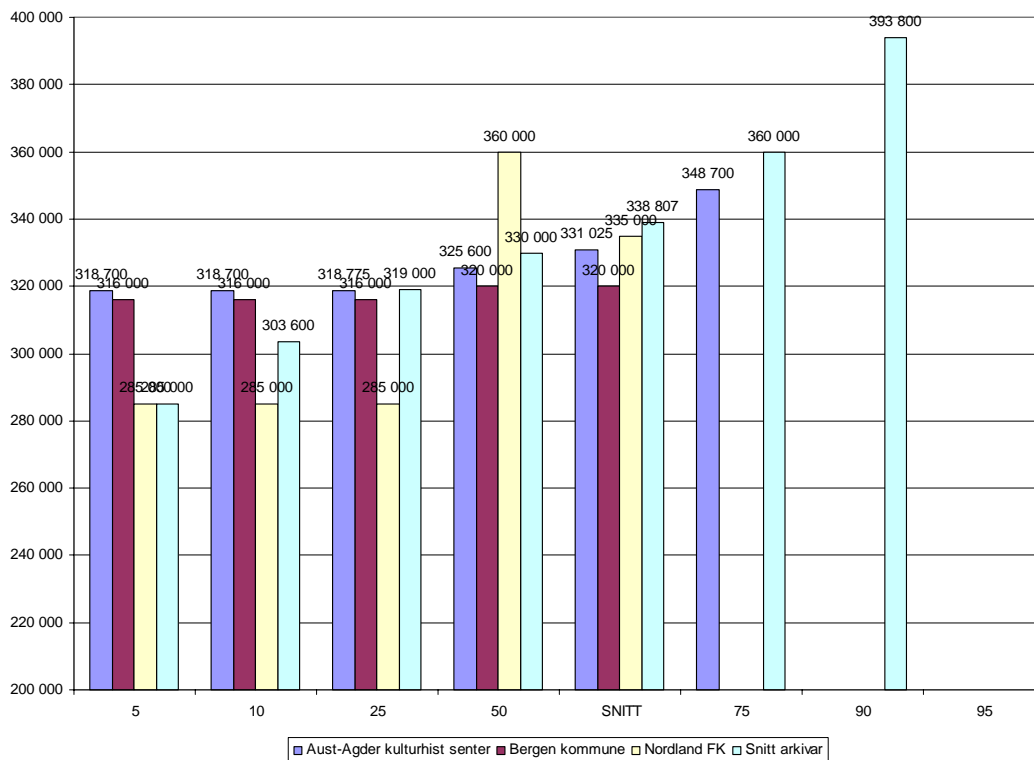
Figur 3 Snittlønn med spredningsmål for enkelte av stillingene i undersøkelsen



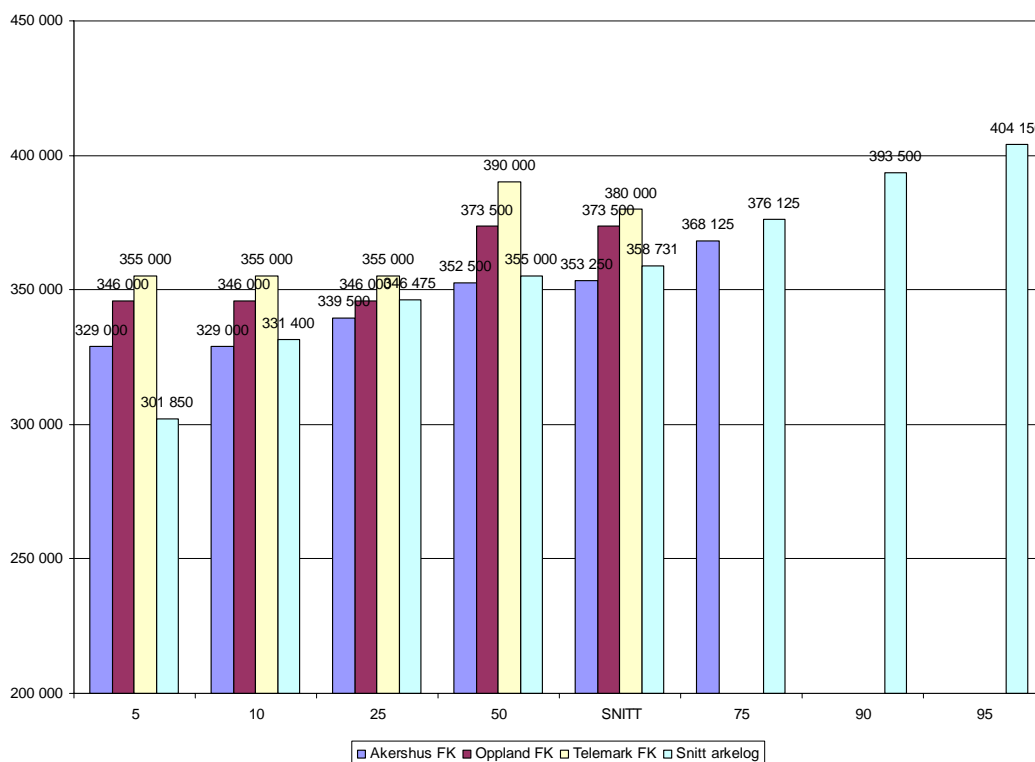
3. Lønnsnivå på tvers av institusjoner

Her presenteres snittlønn per desember 2006 med spredningsmål på tvers av institusjoner. På grunn av få medlemmer og ditto respondenter er dette kun gjort for stillingene arkivar, arkeolog, konservator og rådgiver. Jf figurene 4-7.

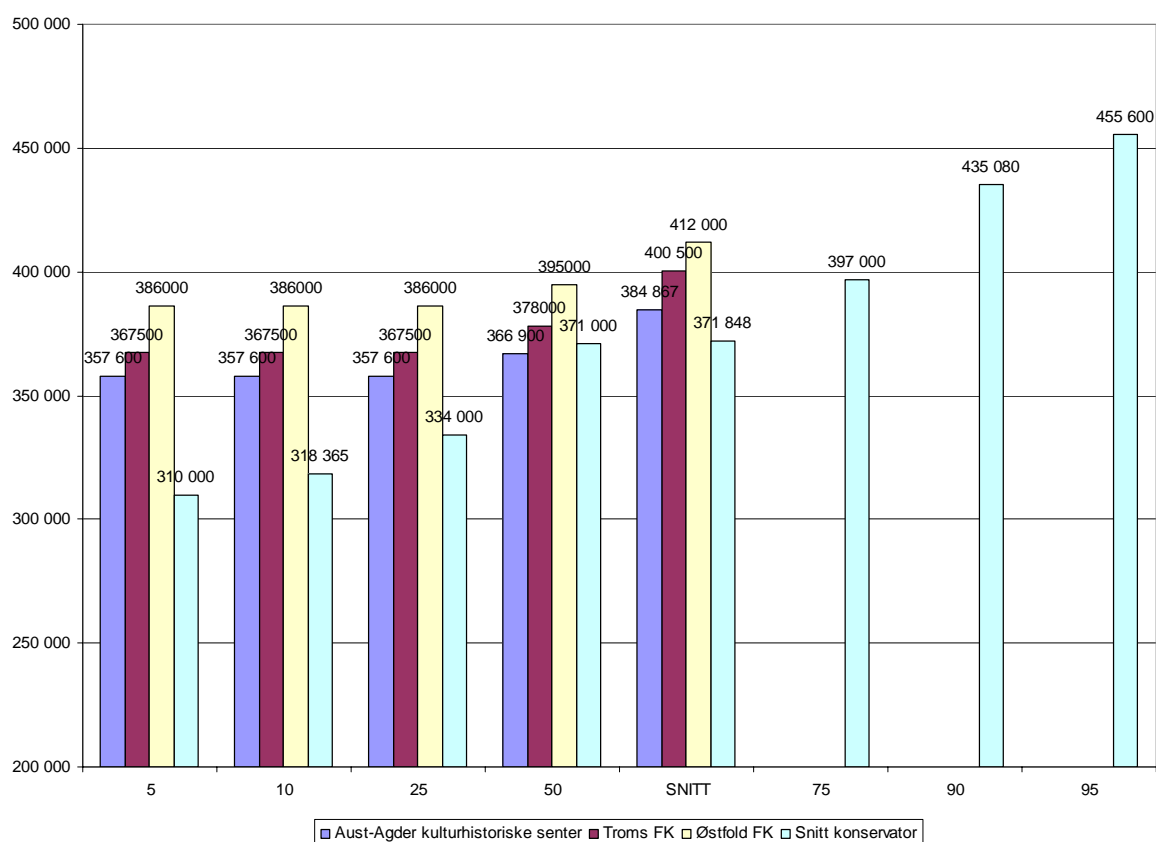
Figur 4 Arkivar – snittlønn med spredningsmål på tvers av institusjon

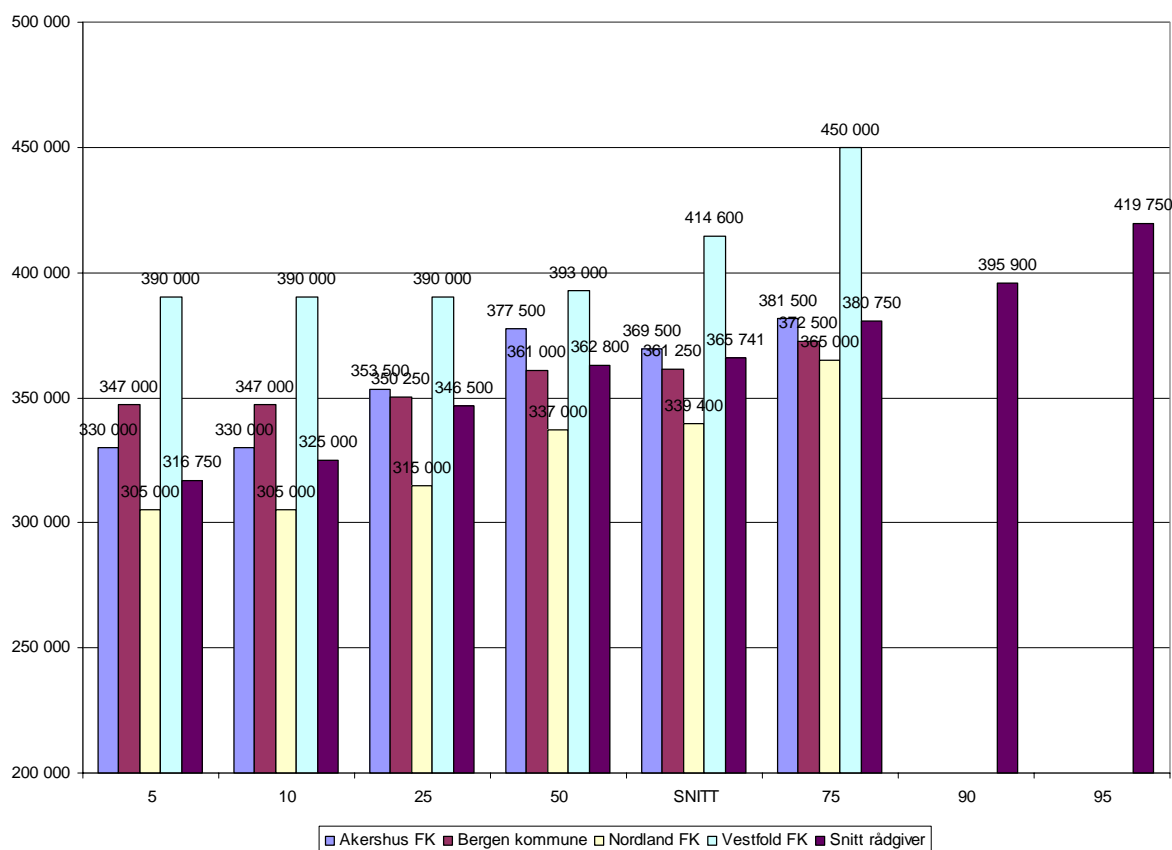


Figur 5 Arkeolog – snittlønn med spredningsmål på tvers av institusjon



Figur 6 Konservator - snittlønn med spredningsmål på tvers av institusjon



Figur 7 Rådgiver - snittlønn med spredningsmål på tvers av institusjoner

4. Presentasjon av datagrunnlaget

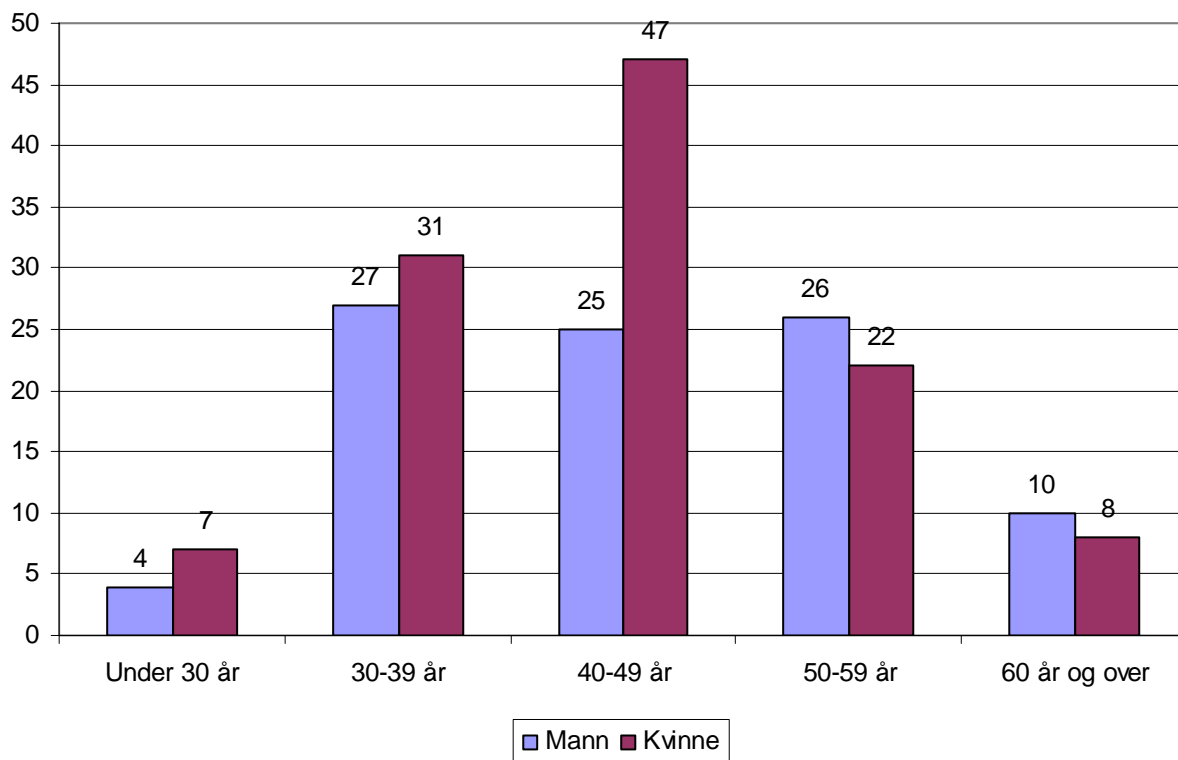
Totalt svarte 210 medlemmer i kommunal sektor på spørreskjemaet om lønn. Dette tilsvarer en svarprosent på 59 % av alle medlemmer i kommunal sektor per januar 2007 (356).

Tabell 5 Respondenter fordelt på kjønn

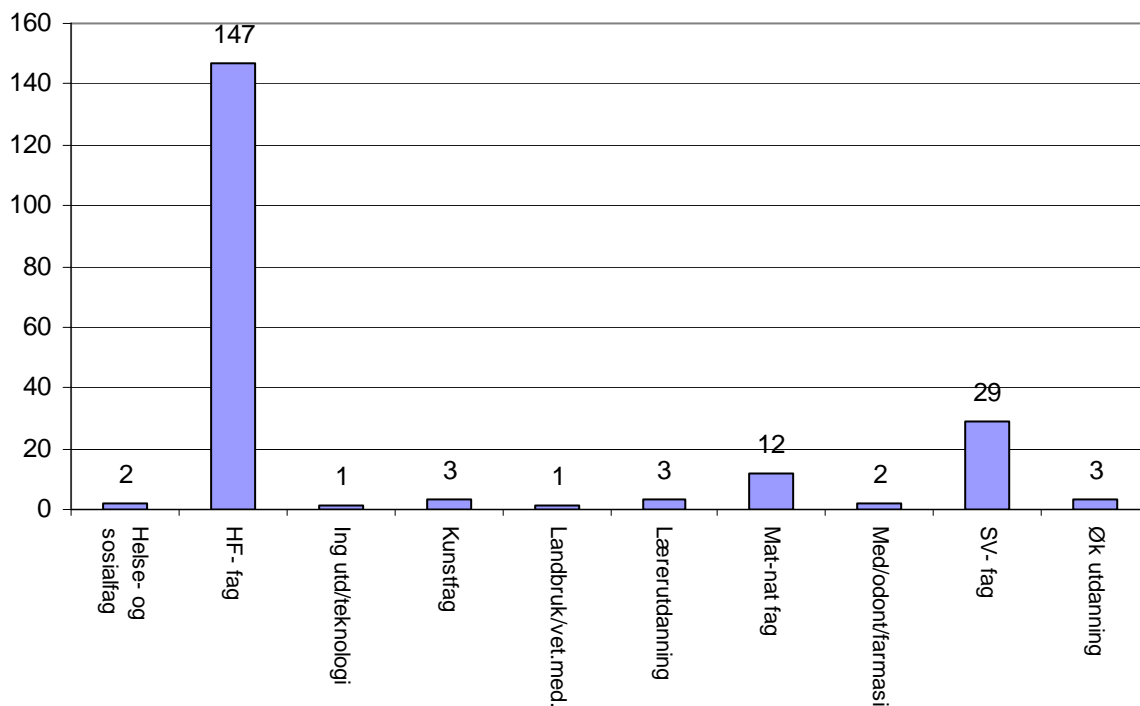
| Kjønn | Antall | Prosent |
|------------|--------|---------|
| Mann | 93 | 44,3 |
| Kvinne | 116 | 55,2 |
| Ikke svart | 1 | 0,5 |
| Totalt | 210 | 100 |

Figur 8 Aldersfordeling

| Alder | Antall | Prosent |
|-------------|--------|---------|
| Under 30 | 11 | 5,2 |
| 30-39 år | 58 | 27,6 |
| 40-49 år | 72 | 34,3 |
| 50-59 år | 48 | 22,9 |
| 60 og eldre | 18 | 8,6 |
| Ikke svart | 3 | 1,4 |
| Totalt | 210 | 100 |

Figur 9 Aldersfordeling etter kjønn**Tabell 6 Respondenter etter stilling**

| Stilling | N | % | Stilling | N | % |
|-------------------|----|------|------------------|------------|------------|
| Antikvar | 3 | 1,4 | Museumsbestyrer | 3 | 1,4 |
| Arkeolog | 32 | 15,2 | PP- rådgiver | 4 | 1,9 |
| Arkivar | 15 | 7,1 | Rådgiver | 46 | 21,9 |
| Bygdebokforfatter | 2 | 1 | Seniorrådgiver | 4 | 1,9 |
| Direktør | 2 | 1 | Spesialkonsulent | 9 | 4,3 |
| Førstekonservator | 2 | 1 | Annet | 39 | 18,6 |
| Konservator | 27 | 12,9 | Ikke svart | 3 | 1,4 |
| Konsulent | 4 | 1,9 | Totalt | 210 | 100 |

Figur 10 Respondenter etter fagområde de har utdanning innenfor**Tabell 7 Respondenter etter lokallag**

| Lokallag | N | % | Lokallag | N | % |
|--|----|-----|--------------------------------|-----|------|
| Akershus fylkeskommune | 12 | 5,7 | Nordland fylkeskommune | 12 | 5,7 |
| Aust-Agder kulturhistoriske senter | 10 | 4,8 | Oppland fylkeskommune | 6 | 2,9 |
| Bergen kommune | 15 | 7,1 | Sogn og Fjordane fylkeskommune | 10 | 4,8 |
| Byantikvaren i Oslo | 6 | 2,9 | Sør-Trøndelag fylkeskommune | 7 | 3,3 |
| Bærum kommune | 2 | 1 | Telemark fylkeskommune | 5 | 2,4 |
| Finnmark fylkeskommune | 3 | 1,4 | Troms fylkeskommune | 10 | 4,8 |
| Hedmark fylkeskommune | 3 | 1,4 | Vest-Agder fylkeskommune | 7 | 3,3 |
| Helse- og velferdsetaten, Oslo kommune | 4 | 1,9 | Vestfold fylkeskommune | 13 | 6,2 |
| Hordaland fylkeskommune | 7 | 3,3 | Østfold fylkeskommune | 7 | 3,3 |
| Kristiansand kommune | 3 | 1,4 | Annet. vennligst spesifiser: | 55 | 26,2 |
| Kultur- og idrettsetaten (KIE), Oslo kommune | 4 | 1,9 | Ikke svart | 4 | 1,9 |
| Larvik kommune | 3 | 1,4 | <i>Totalt</i> | 210 | 100 |
| Møre og Romsdal fylkeskommune | 2 | 1 | | | |

FORSKERFORBUNDETS SKRIFTSERIE

Notater i Forskerforbundets skriftserie kan bestilles fra sekretariatet på e-post post@forskerforbundet.no eller lastes ned fra forbundets nettsider www.forskerforbundet.no. Følgende utgivelser er tilgjengelige:

2007:

- **Lønnsstatistikk for kommunal sektor per 31.12.06 (4/2007)**
- **Lønnsstatistikk for privat sektor per 31.12.06 (3/2007)**
- **Lønnsstatistikk for statlig sektor per 31.12.06 (2/2007)**
- **Handlingsplan for stipendiater 2007-09 (1/2007)**

2006:

- **Forskerforbundet: Hovedstyrets beretning 01.01.03–31.12.05 (6/2006)**
- **Lønnsstatistikk for kommunal sektor per 31.12.05 (5/2006)**
- **Lønnsstatistikk for privat sektor per 31.12.05 (4/2006)**
- **Lønnsstatistikk for statlig sektor per 31.12.05 (3/2006)**
- **Forskerforbundets prioriterte arbeidsoppgaver – 2006 (2/2006)**
- **Erfaringer med kvalitetsreformen: Medlemsundersøkelse (1/2006)**

2005:

- **Erfaringer med kvalitetsreformen: Lokallagsundersøkelse (7/2005)**
- **Evaluering av lokale forhandlinger – 2004 (6/2005)**
- **Lønnsstatistikk for kommunal sektor per 31.12.04 (5/2005)**
- **Lønnsstatistikk for privat sektor per 31.12.04 (4/2005)**
- **Lønnsstatistikk for statlig sektor per 31.12.04 (3/2005)**
- **Forskerforbundets prioriterte arbeidsoppgaver – 2005 (2/2005)**
- **Research and Higher Education in Norway (1/2005)**

2004:

- **Handlingsplan for stipendiater 2002-06 (5/2004)**
- **Lønnsstatistikk kommunal sektor – 2003 (4/2004)**
- **Lønnsstatistikk privat sektor – 2003 (3/2004)**
- **Forskerforbundets prioriterte arbeidsoppgaver - 2004 (2/2004)**
- **Kartlegging av ressurser til tillitsvalgtarbeid i statlig UH-sektor (1/2004)**

2003:

- **Forskerforbundet: Beretning 01.09.00-31.12.02 (5/2003)**
- **Lønnsstatistikk privat sektor – 2002 (4/2003)**
- **Lønnsstatistikk kommunal sektor – 2002 (3/2003)**
- **Evaluering av lokale forhandlinger – 2002 (2/2003)**

2002:

- **Evaluering av lokale forhandlinger – 2001 (5/2002)**
- **Lønnsstatistikk for privat sektor – 2001 (4/2002)**
- **Seniorpolitikk (3/2002)**

2001:

- **Rekrutteringssituasjonen ved universitetene og høyskolene 1999-2000 (6/2001)**
- **Administrativ endring i høyere utdanning i 1990-årene (5/2001)**
- **Evaluering av lokale forhandlinger i staten – 2000 (4/2001)**
- **Kartlegging av ressurser til tillitsvalgte i instituttsektoren (3/2001)**

2000:

- **Lokale forhandlinger i staten - 1999. En oppsummering (4/2000)**
- **Opphavsrett. Et notat fra Forskerforbundets opphavsrettsutvalg (3/2000)**
- **Forskerforbundet: Innstilling fra Organisasjonsutvalg III (1/2000)**