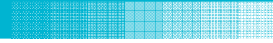


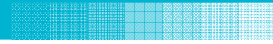
Fordeling av forskningsmidler gjennom Forskningsrådet – prinsipper og prioriteringer

Jesper w. Simonsen, avdelingsdirektør



Tre nivåer

- Overordnet budsjettnivå
- Programnivå
- Prosjektnivå



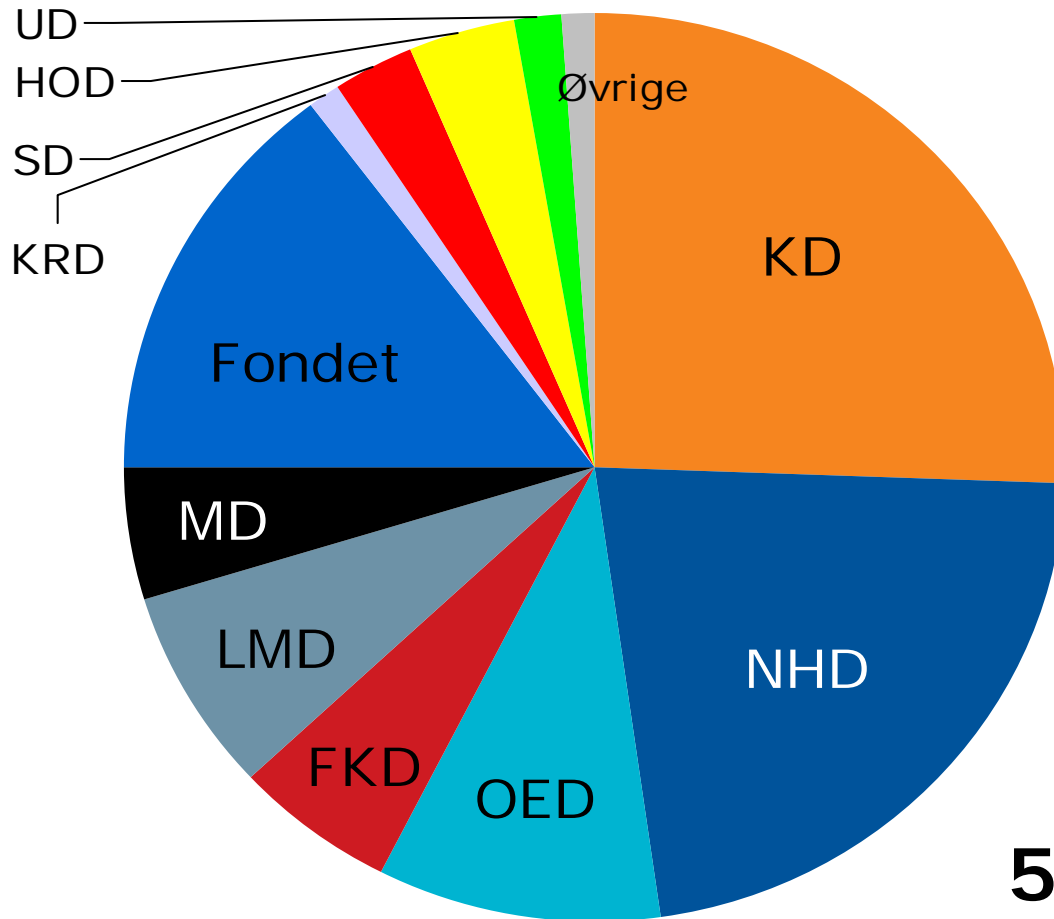
Tre nivåer

- **Overordnet budsjettnivå**
- Programnivå
- Prosjektnivå

Rådet kanalisierer nær 30% av offentlige midler til norsk forskning



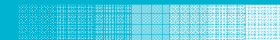
Ett forskningsråd - mange forskningsdepartementer



**Totalt
5,2 mrd. kr.**

Sektorfinansieringsprinsippet

- Offentlig finansiering av forskning bygger på **det såkalte sektorprinsippet**.
- Dette prinsippet innebærer at hvert enkelt departement har et **overordnet ansvar for forskning på og for sin sektor / sine ansvarsområder**.
- Departementene har både et **langsiktig ansvar** for forskning for sektoren – det brede sektoransvaret – og et ansvar for forskning for å dekke **departementets eget behov** for kunnskapsgrunnlag for politikkutvikling og forvaltning.
- Sektoransvaret innebærer et ansvar for å ha oversikt over sektorens kunnskapsbehov, et finansieringsansvar og et ansvar for internasjonalt forskningssamarbeid.



Fondet for forskning og nyskaping

- De overordnede føringene for fondet har vært at avkastningen fra fondet særlig skal brukes til å **oppfylle overordnede forskningspolitiske prioriteringer**. Dette innebærer
 - kvalitetshevende tiltak,
 - tverrgående satsinger,
 - langsiktig grunnleggende forskning generelt og
 - langsiktig forskning innenfor de fire tematiske områdene som ble prioritert i den forrige forskningsmeldingen.
- Avkastningen fra forskningsfondet vil også fremover være et meget **viktig verktøy for å følge opp de overordnede prioriteringene i forskningspolitikken**.

Forskningsmeldingens prioriteringer

Internasjonalisering

Grunnforskning

Forskingsbasert nyskaping og innovasjon

Energi
og miljø

Hav

Mat

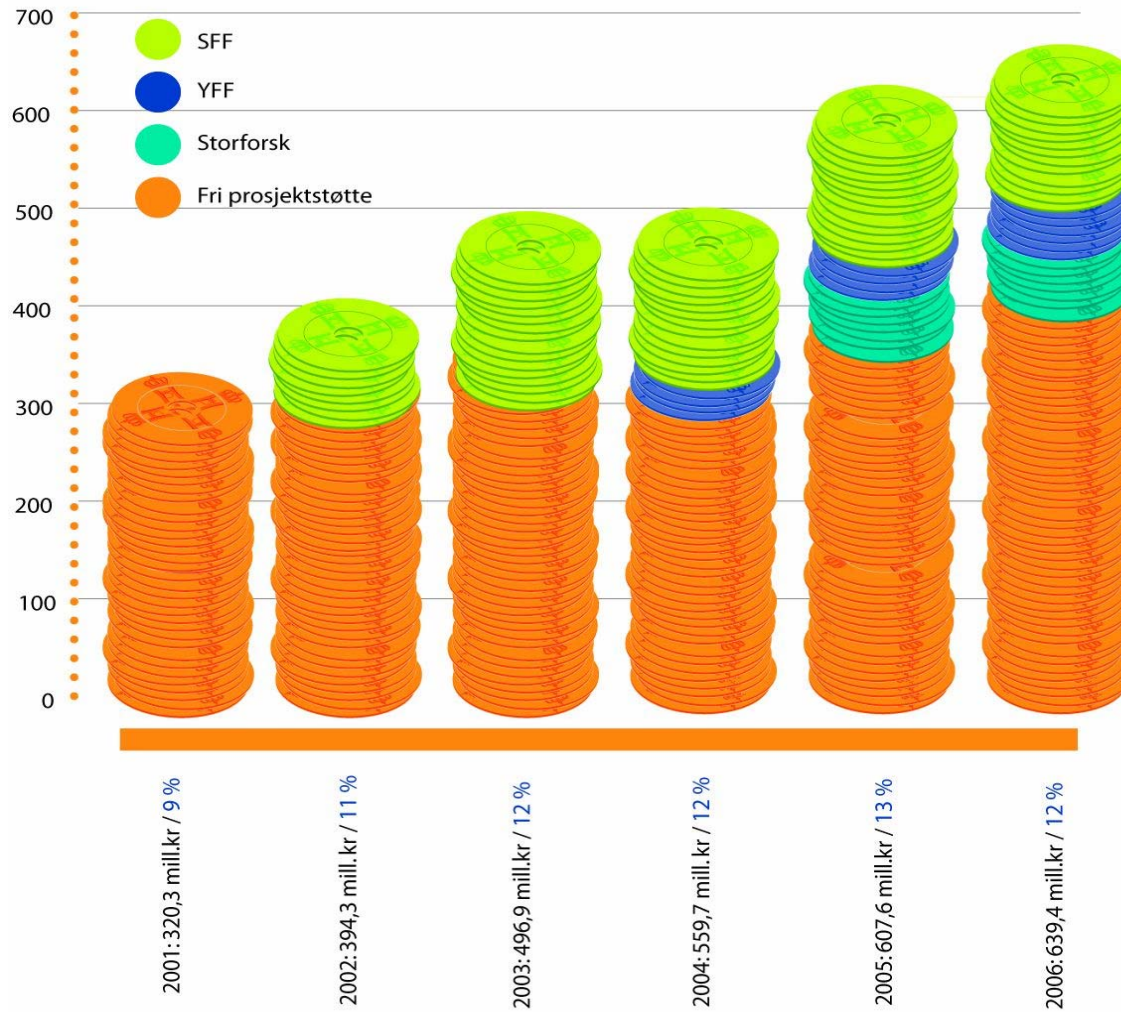
Helse

IKT

Nye materialer
nanoteknologi

Bioteknologi

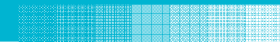
Fri forskerinitiert grunnforskning 2001–2006 (mill.kr)



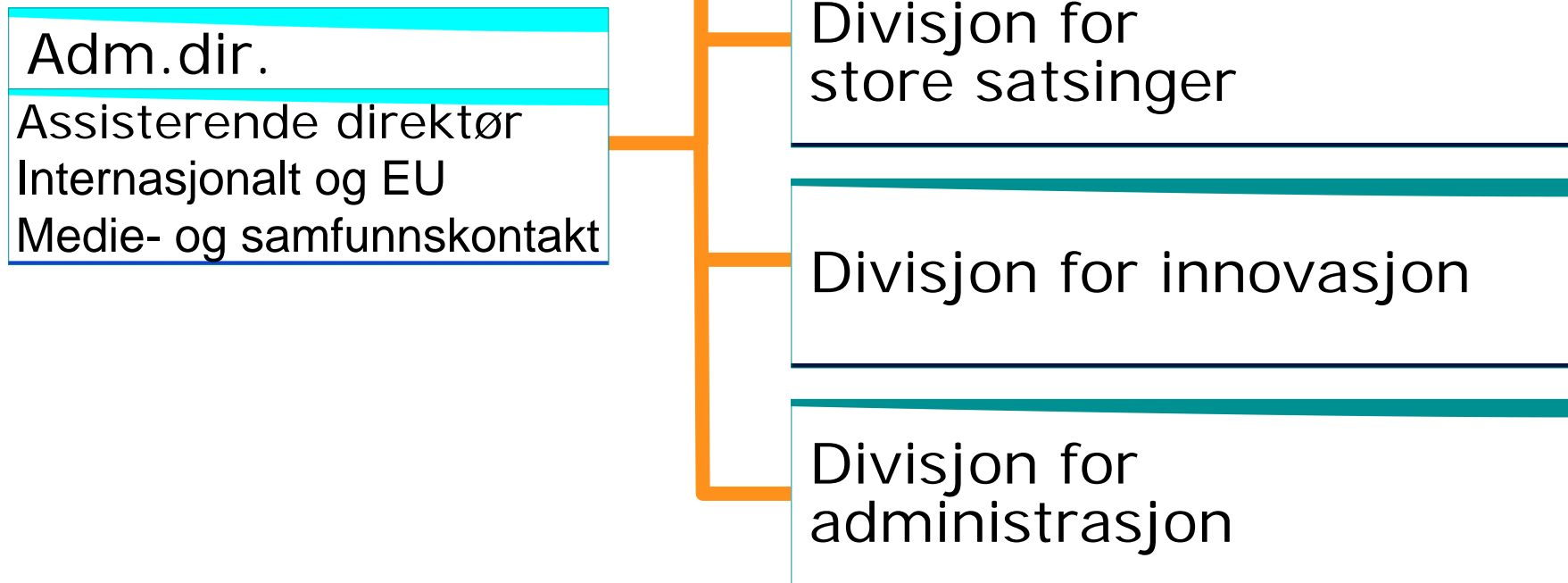


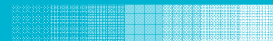
Tre nivåer

- Overordnet budsjettnivå
- **Programnivå**
- Prosjektnivå

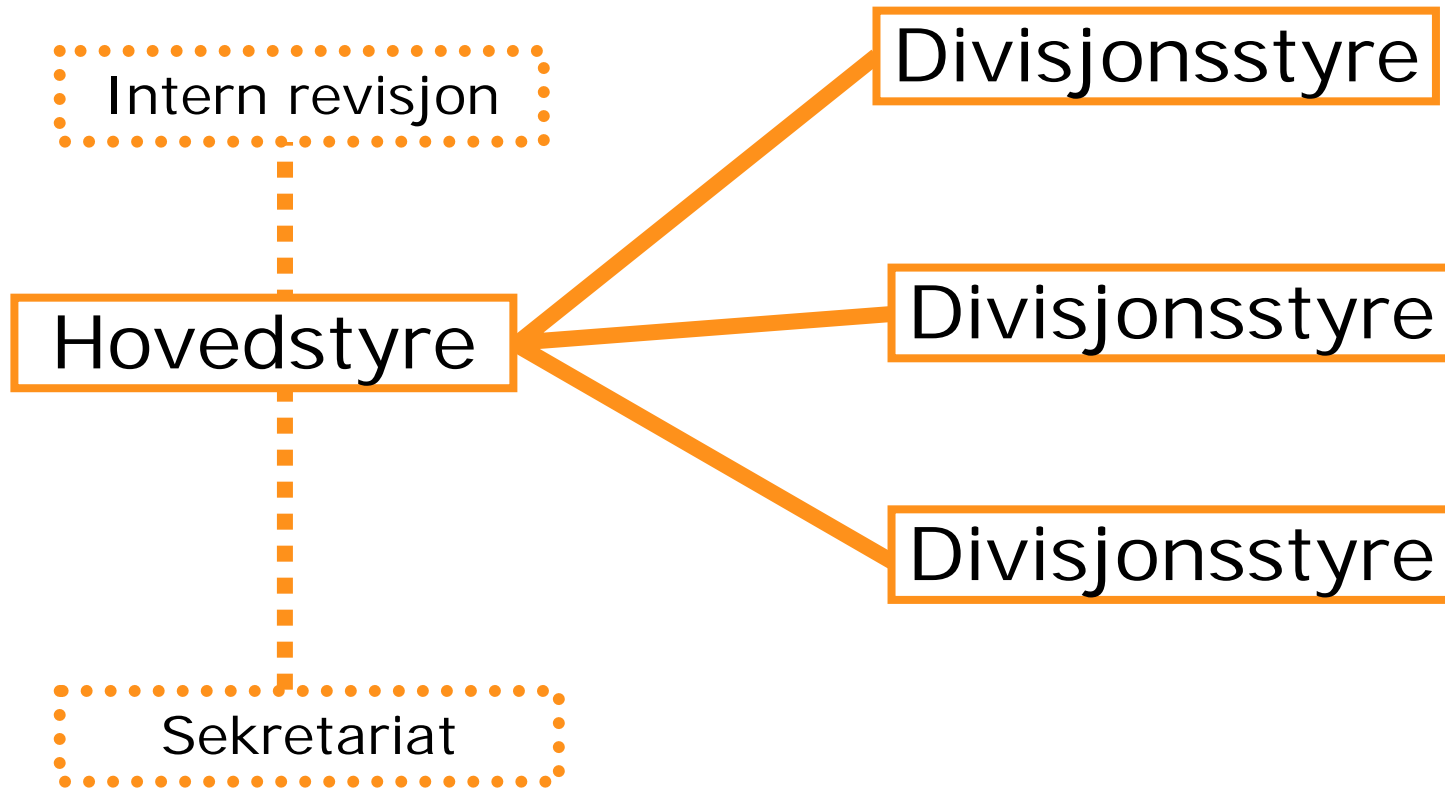


Forskningsrådet, administrasjon

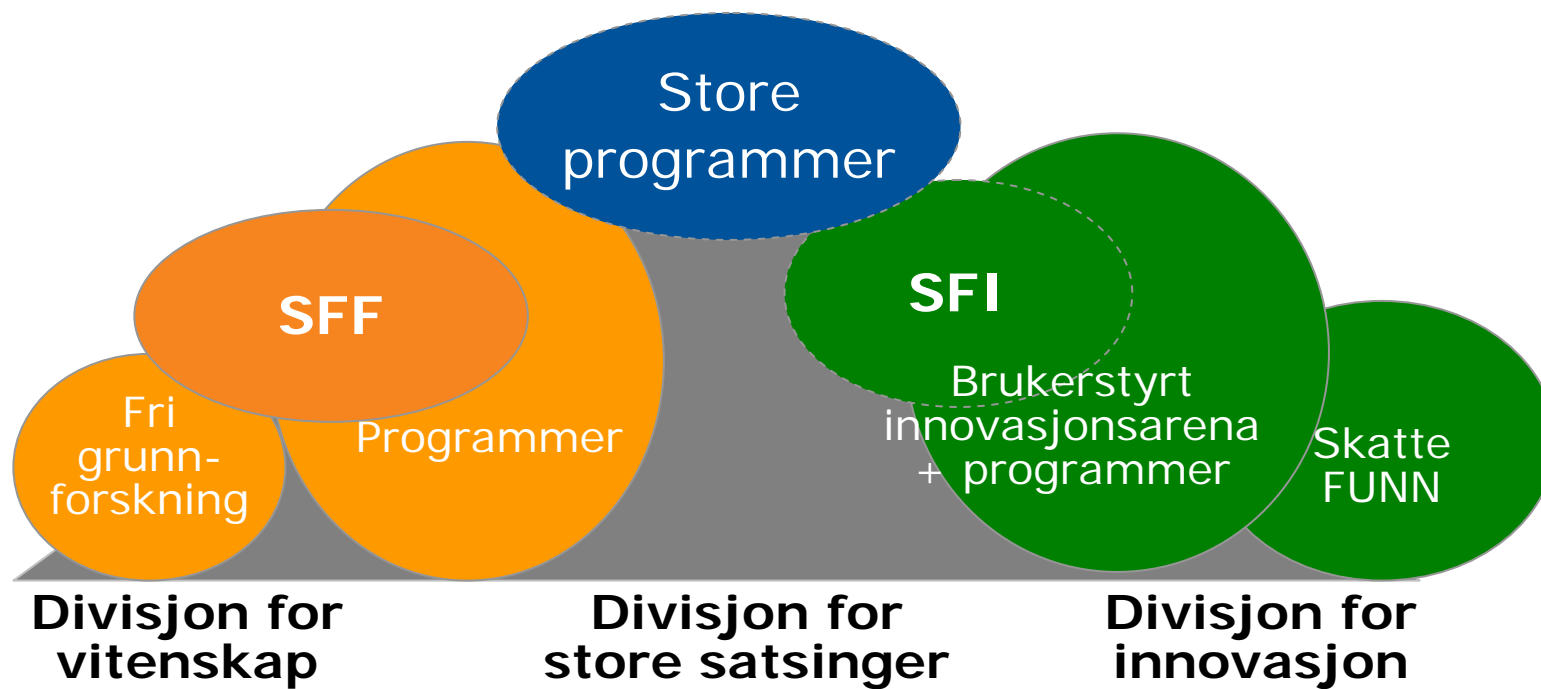


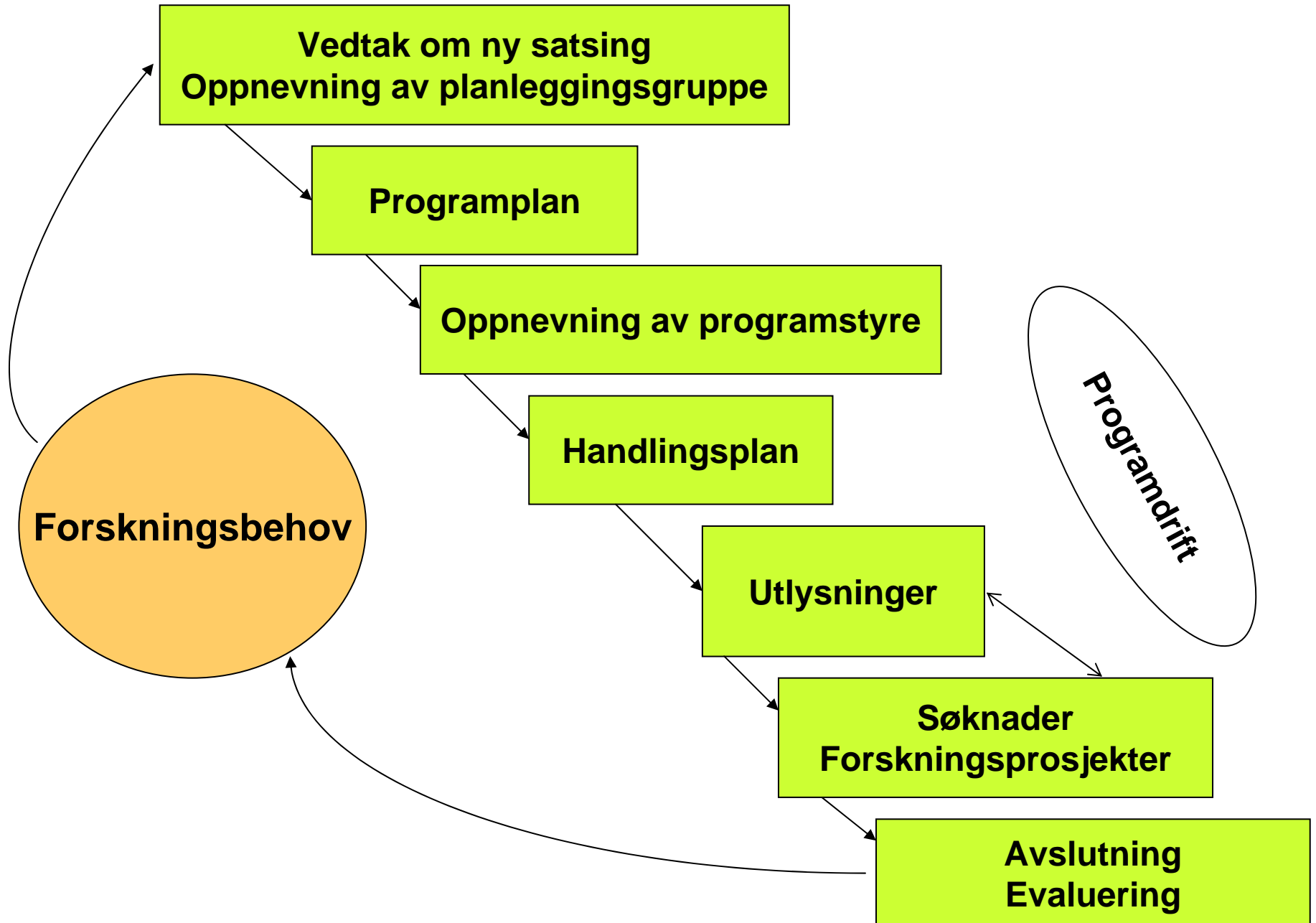


Forskningsrådet, styresystem



En helhetlig virkemiddelportefølje

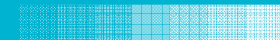






Tre nivåer

- Overordnet budsjettnivå
- Programnivå
- **Prosjektnivå**



Programstyrer

- 7 + 2 medlemmer
- Flertall av forskere
- Kan være brukerrepresentanter
- Unngå å oppnevne representanter som ofte kommer i habilitetsproblemer
- Voksende innslag av utenlandske programstyremedlemmer

Bruk av fagekspertter

Bestemmelser om habilitet og tillit i Norges forskningsråd

- Større vekt på skjønn, mindre automatikk
- Konkurranserinhabilitet tatt inn i bestemmelsene
- Eksempelsamling/momentliste
- Intern opplæring
- Eksternt klageutvalg (nytt og forsterket)
- Internt rådgivende habilitetsutvalg
- Sammensetning av programstyrer gjennomgått (habilitet, gjengangere, utenlandske medlemmer)

Automatisk inhabilitet

- Tilsatt, ekspert eller medlem av styrende og rådgivende organer i Forskningsrådet er i alle tilfelle inhabil til å tilrettelegge grunnlaget for en avgjørelse eller treffe avgjørelse i en sak
 - a) når han eller hun **selv er part** i saken
 - b) når han eller hun er **i slekt eller svogerskap** med en part i opp- eller nedstigende linje eller i sidelinje så nært som søsken
 - c) når han eller hun er eller har vært gift med eller er forlovet med, eller samboer med, eller partner med, eller er fosterfar, fostermor eller fosterbarn til en part.
 - d) når han eller hun er verge eller fullmektig for en part i saken eller har vært verge eller fullmektig for en part etter at saken begynte

Automatisk inhabilitet

- e) når han eller hun **leder eller har en ledende stilling** i, eller er medlem av styringsorgan eller bedriftsforsamling for en offentlig eller privat virksomhet, eller er overordnet en som er part i saken
- f) når han eller hun er, eller for mindre enn 3 år siden har vært, **veileder** for en part med sikte på doktorgrad
- g) når han eller hun selv er part i en sak som står i et **direkte konkurranseforhold** til den sak som er oppe til behandling. (se nærmere i momentsamlingen under konkurranseinhabilitet)
- Er en tilsatt i Forskningsrådet inhabil, kan avgjørelse i saken heller ikke treffes av en tilsatt i Forskningsrådet som er direkte underordnet den inhabile.