

kunnskap gir vekst

Tid til forskning

Resultater fra spørreundersøkelsen blant medlemmene på Folkehelseinstituttet

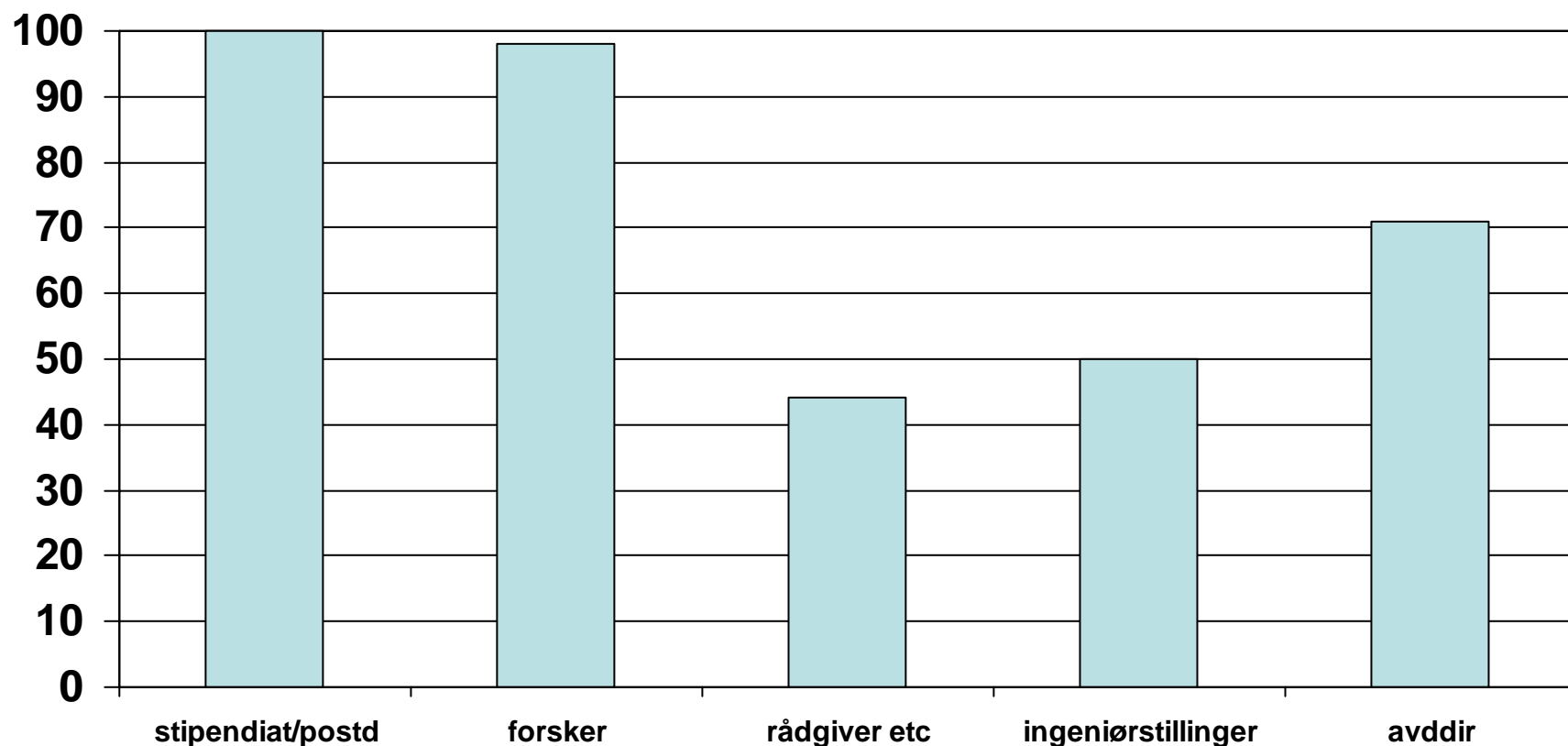
Deltakelse

- Antall medlemmer: 146
- Antall svar: 101
- Svarprosent: 69%
- Ikke skjevt frafall mhp. divisjon eller stillingskategori
- 21 stipendiater/postdoktorer, 17 som ikke hadde FOU-oppgaver, 1 som "feilnavigerte"
- Til slutt: 62 som svarte på spørsmålene om tid til forskning

Stipendiatene/postdoktorer

- Få har andre pålagte oppgaver (4 av 20)
- De fleste stipendiatene er ansatt for 3 år

Forsknings og utviklingsarbeid som en av arbeidsoppgavene – etter stillingskode



Forskningsandel

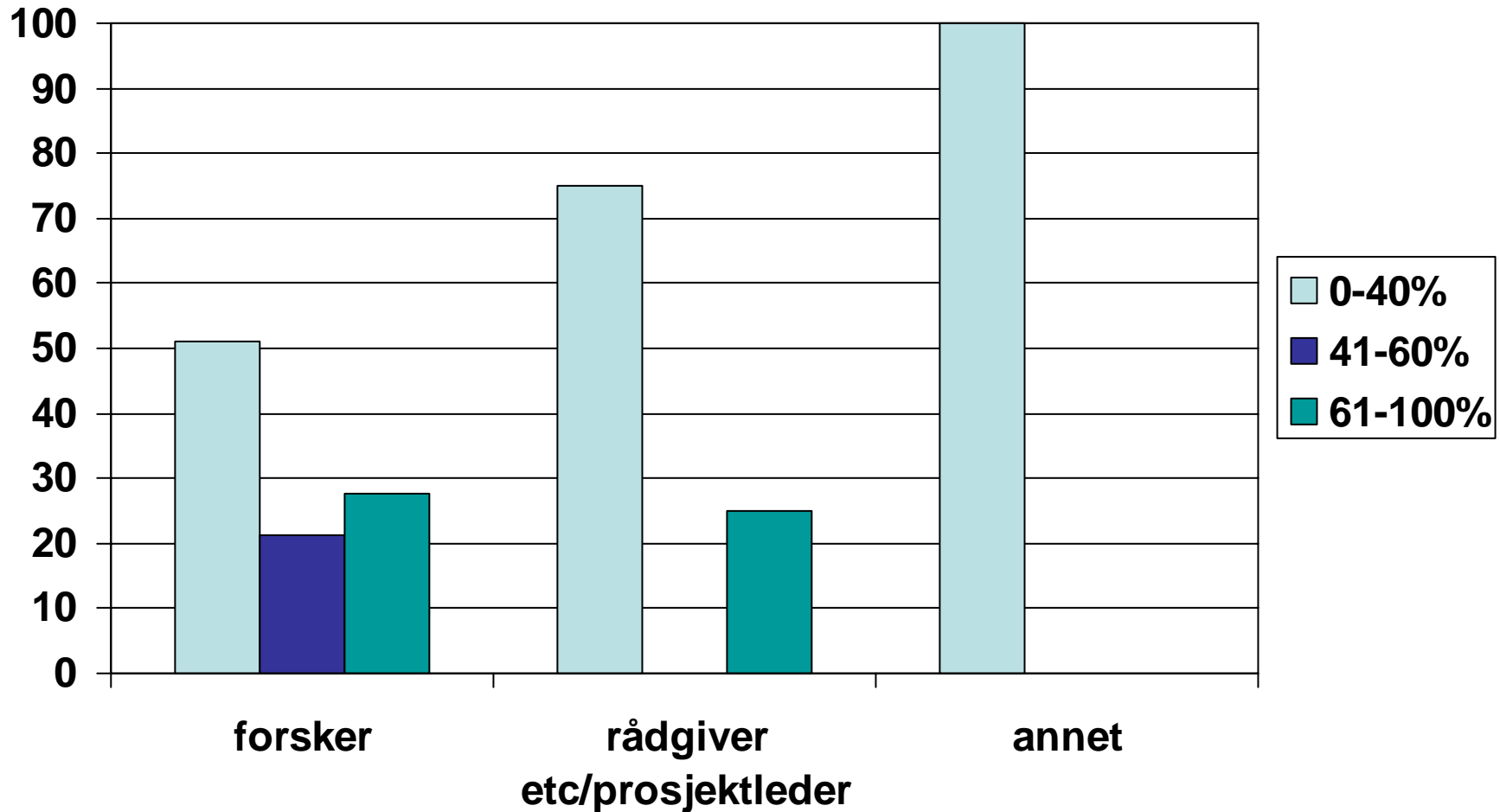
– forventet og faktisk tid til forskning

Forsknings-andel	Forventning	Faktisk
0-20%	18%	37%
21-40%	10%	23%
41-60%	39%	16%
61-100%	34%	24%

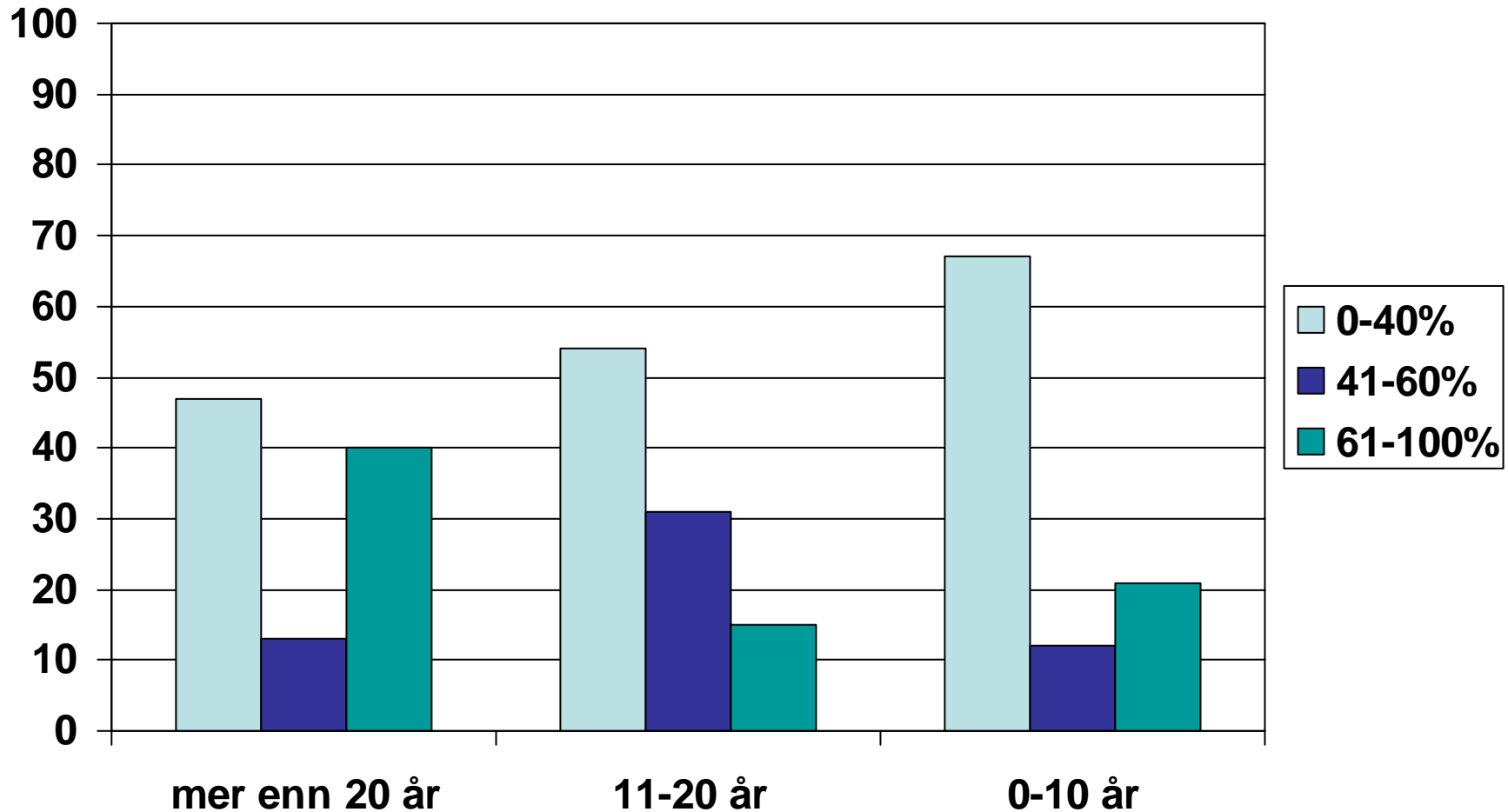
Forskningsandel etter divisjon

Forskningsandel	EP	MI	SM
0-40%	43	83	57
41-60%	36	6	5
61-100%	21	11	38
	100	100	100

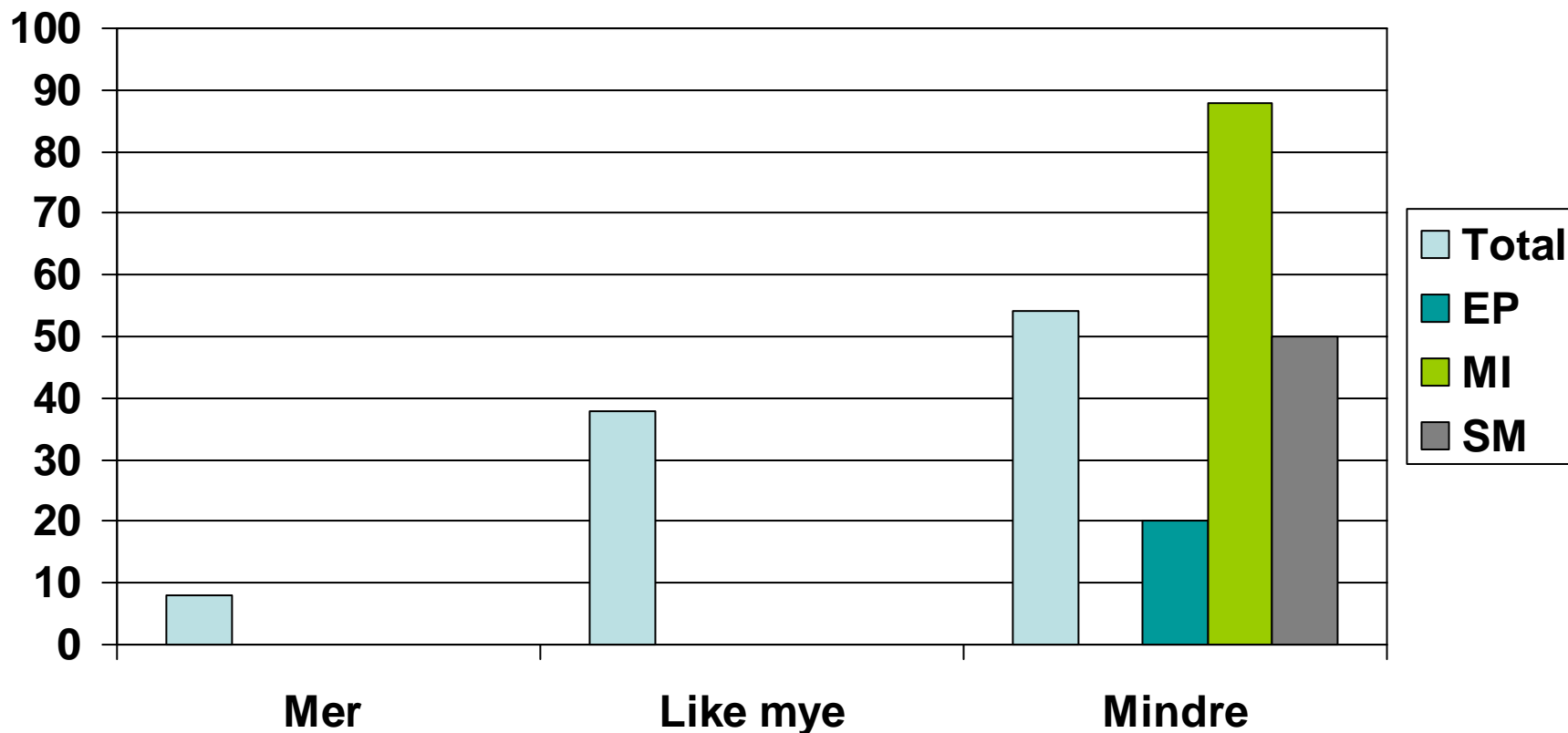
Forskningsandel etter stillingskode



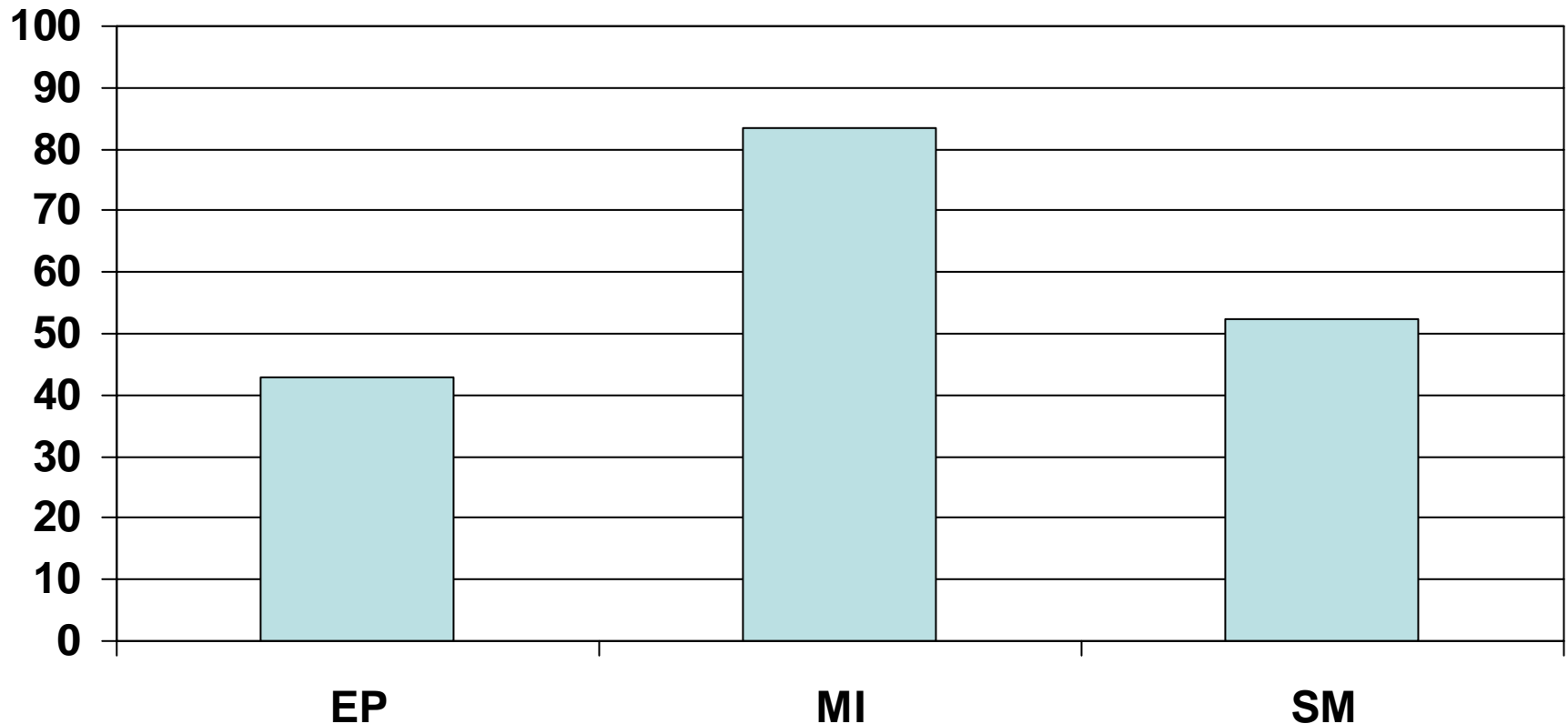
Forskningsandel etter antall år ansatt



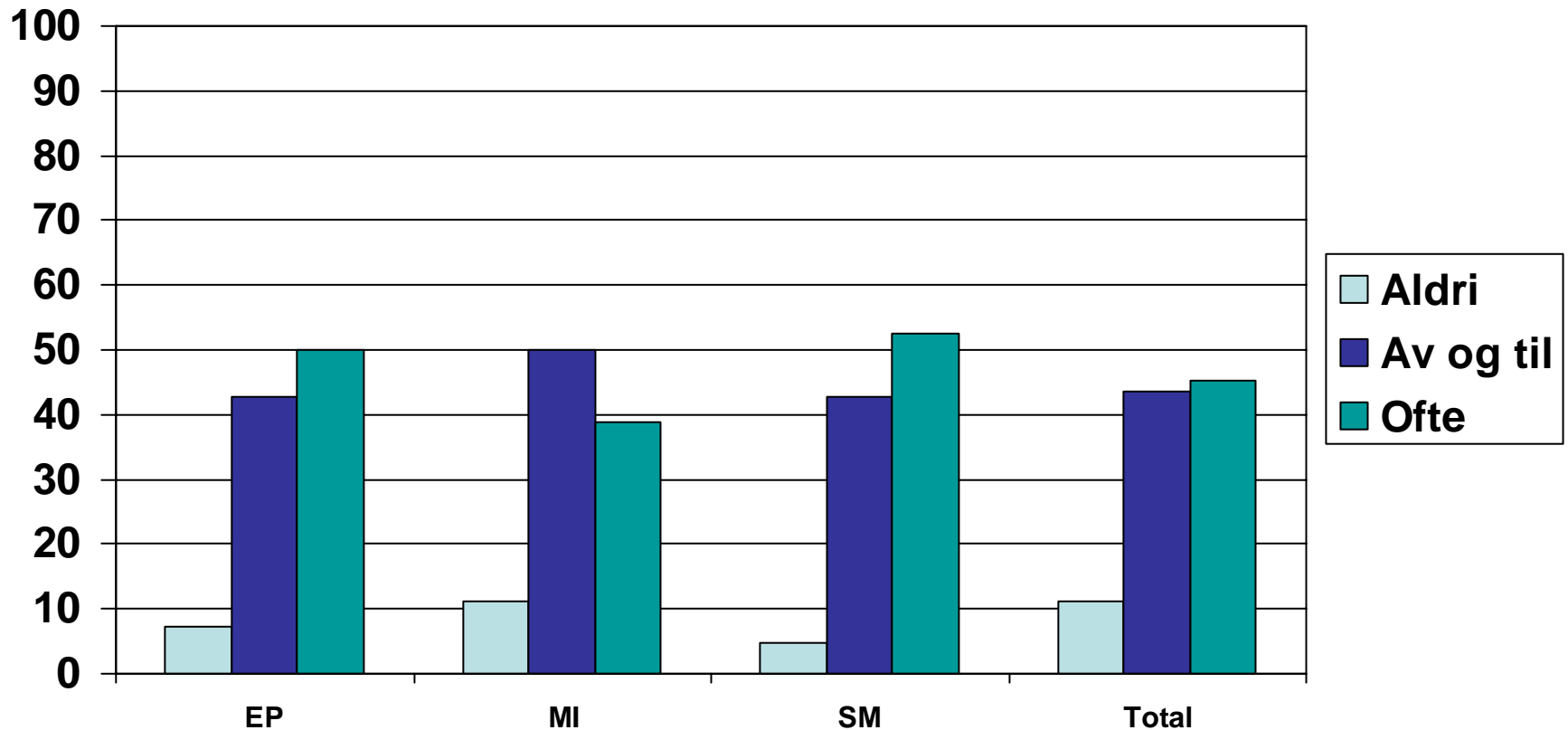
For deg som har vært ansatt i 5 år eller mer: Har du like mye tid til forskning nå som før omorganiseringen i 2002?



Det oppleves ofte/hele tiden problematisk at andre oppgaver tar tid og oppmerksomhet fra forskning



Utfører du FoU-arbeid utenfor normal arbeidstid?



Foreslåtte tiltak for mer tid til forskning

- Flere ansatte til å dele på oppgavene
 - Mer teknisk/administrativ støtte
 - Flere stipendiater/vitenskapelige assistenter/masterstudenter
 - Avlastning i søknadsprosesser
- Skjerming
 - Fritak fra andre oppgaver
 - Muligheter for forskningsfri